

FRA DE SMAA TEGLVÆRKER

AF

Johs. T. Christensen.

Blypladen paa Valdemar den stores Grav i Ringsted bærer en Indskrift, som nævner blandt hans store Bedrifter, at han kristnede Rygboerne og byggede et Murstenstaarn paa Sprogø og Valdemarsmuren ved Dannevirke. Ogsaa Saxo berømmer det ny, Valdemar førte til Norden, da han anvendte brændte Sten til Styrkelse af Fædrelandets Værn og gav det ældgamle Haandværk Indpas i Riget.

Aartusinder før vor Tidsregning brændte man Lersten i Ægypten, hvis Pyramider fører storslaaet Mindetale herom, og lige saa gamle er Kileindskrifterne paa Babylons og Ninives brændte Lertavler og Murværk, men først i Valdemarstiden indleddedes i Norden en Munkestenstidsalder, som har efterladt sig saa mange smukke Spor i Middelalderens Kirkebygning, først i Ringsted, Sorø og Kalundborg.

De Kirker, der ved Kristendommens Indførelse rejstes, var som Regel bygget af Træ, men til Kirkebygning begyndte man snart at bruge andet Materiale, Granit, Fraadsten og Kalksten, som fandtes her i Landet, og endvidere — særlig i Jylland — de bløde

Tufsten fra Rinbjergene, men nu tog Teglstenen Førstepladsen ved Opførelsen af Kirker og Borge.

Menigmand holdt sig dog fremdeles i hen imod 700 Aar til simplere Bygningsmateriale. Bondens Stue, Stald og Lade var langt op i Tiden opført af æltet Ler, klinet ind mellem Træfletværk, eller i en lidt nyere Tid mellem Træbindingsværk. Det var med Husly som med Føde, Klæder og Brændsel, at Landet skulde yde, hvad Landets Børn skulde nyde.

Paa Marken voksede det velsignede Brødkorn. Agre, Overdrev og Skovbund gav Svineføde og derved Sul til Brødet. De nærede ogsaa Kørne, som gav Mælk til Byggrynsgrøden og til Fløde, Smør og Ost. Ved den lune Husgavl stod Bistaderne, hvis Beboere summede ud og samlede Sødmen fra Markernes og de talrige Grøfters Blomsterflor til Honning, som gjorde ud for Sukker. I Overdrevens spæde Grønsvær nippede Faarene ved Sommer- og Vintertide, medens Ulden groede paa deres runde Kroppe. Den var til hjemmelavede Vadmelklæder, syet af omvandrende Skrædere. Hør og Hamp groede efter Bondens Udsæd frem for at blive forarbejdet til Lærredstøj, Dækkener og Hyssingreb. I Mose og Skov hentedes Næring til Arneilden. I Skoven kunde hugges en Pind til en Vognstjært, de nødvendige Kragetræer til Straatagenes Rygning, Gavntræ, som i Vinteraftenerne kunde omdannes til Økse- og Skovleskafter, Plejlstøj, Slaaskafter, River, Rivetænder osv. Skoven gav ogsaa Bygningstømmer, som Marken gav Granit til Grunden og Ler til at kline mellem Stolper og Løsholter, saa Bondegården ved Bondeflid kunde fornyes uden større Pengeydelse. Af Leret kunde man ogsaa tilvirke Lerkar og brænde

dem i egne Ovne ved hjemligt Brændsel. Kun Jer-net og Saltet manglede. Ellers havde man rundeligt af alt, hvad der hører til Legemets Næring og Nødtørft. Hele Luthers Ønskeseddel til den 4. Bøn kunde blive opfyldt ved flittigt Arbejde med Produkter fra Mark og Mose, Hav og Skov.

I mange Aarhundreder, efter at Teglstenen havde vundet Indpas her i Landet, holdt Almuen sig til de gamle Byggemaader: Tømret, Leret, Fletværket og, naar det skulde være særlig fint, raa Lersten, og det var først i det 19. Aarhundrede, i hvert Fald paa disse Egne, at brændte Sten til Bygning af Bøndergaarde og -huse blev almindelige.

Man havde dog i nogle jyske Egne opført Bøndergaarde af hjemmebrændte Sten, som var forarbejdede paa den Maade, at man efter at have fundet Ler gravede et firkantet Hul ind i en Skrænt, murede de tre Jordsider op med raa Mursten og stoppede Sand ned i Aabningerne bag dem. Den aabne Forside blev, efter at de raa Sten var indsatte, muret til med en dobbelt Mur, i hvilken der var et Fyrsted. Foran dette blev undertiden af Stænger og Græstørv indrettet en beskedent Lejlighed til Teglbænderen og hans Kone, som skulde holde Nattevagt de 9—11 Nætter, Brændingen varede. Her samledes de tre sidste Aftener Byens Folk, unge og gamle, Mænd og Kvinder, for at forkorte Tiden for Teglbænderfolkene. Dette kaldte man Teglovns-sjov, og Tiden gik med at synge Viser og fortælle Historier. J. Jakobsen, der har været med til disse Aftener, har paa Jysk under Titlen „Tæjelownssjow“ udgivet en Samling Optegnelser herfra, der i adskilligt minder om St. St. Blichers „E Bindstouw“.

Rygtet med tilsatte Vittigheder løb hurtigt rundt i Omegnen, hvis Stenene brændte sammen og blev ødelagte. Men den utrættelige Flid, mange jyske Bønder udviste ved selv at ælte Leret, selv at brænde Stenene og tildels selv at bygge deres Hjem uden at gøre Gæld, er beundringsværdig.

Der er ogsaa adskillige Steder paa Sjælland bleven foretaget saadanne saakaldte Fribrændinger, men de har aldrig været ret almindelige. Her blev sjældent opført Bygninger paa Landet af andet end det gammelkendte Materiale.

En Undtagelse danner dog Frederik d. 4.s Rytterdistriksskoler, som i et Antal af 20 opførtes paa Antvorskov Ryttergods i 1720erne. Til hver Skole skulde efter Overslaget bruges 24000 Flensborger-Mursten til Ydermurene, 5000 do. til Skorsten og Bagerovn, 5000 Flensborg-Tagsten, foruden 10000 raa Sten til Skillemure. Flensborg-Stenene kostede 3 Mark 8 Skilling pr. 100, de raa Sten 1 Rigsdaler pr. 1000.

Endvidere skulde der bruges 3000 brændte Mursten til Gulv til en Pris af 3 Mark 8 Skilling pr. 100, men der staar intet om, at disse skulde være Flensborgsten. Maaske har det været en lille Indrømmelse til Hjemmeindustrien, som jo ellers ikke for Bonde-landets Vedkommende endnu havde faaet den Betydning, at den kunde udkonkurrere de gamle Teglværker ved Broager og langs Flensborg Fjord, der gennem Tiderne havde forsynet Købstæder og Herregaarde med brændte Sten.

Ved Begyndelsen af det 19. Aarhundrede var der dog over 900 smaa Teglværker i hele Danmark, for en meget stor Del paa Bøndergaardes Marker og i

Nærheden af Skove, men en Produktion af $\frac{1}{2}$ Mill. Sten aarligt paa et Værk var den Gang en Sjældenhed. Det var de smaa Teglværkers Tid. De havde et Opsving ved Midten af Aarhundredet, da brændte Mursten blev Landsbyens almindelige Bygningsmateriale, ligesom Dræning med brændte Rør blev almindelig, og de opslugtes i Begyndelsen af det 20. Aarhundrede af større og mere moderne Fabriksforetagender, saaledes at der i 1912 kun fandtes ca. 80 Smaateglværker i hele Landet med en beskedn Produktion, medens ca. 370 Maskinteglværker havde overtaget den langt overvejende Del af Aarsafsætningen, der da var ca. 500 Mill. Mursten, 10 Mill. Tagsten og 15 Mill. Drænrør.

De faa gamle Teglbrændere, man endnu træffer, hævder, at det var Verdenskrigen med dens forvirrede Arbejdsforhold, der gjorde Konkurrencen for haard. Havde de overlevet den, kunde de mindre Teglværker med Fordel have fortsat. Og Paastanden har maaske noget paa sig. Der er i hvert Fald hist og her Overvejelser om en Genopvækkelse af den gamle Landboindustri, afpasset efter den nye Tids Forhold.

Men saa godt som alle Smaateglværker fra forrige Aarhundrede er nu jævned med Jorden, deres Spor saa godt som udslettede. Tiden er inde til at fæstne dem en varig Plads i vort Lands Udviklingshistorie og ved en Beskrivelse af nogle Virksomheder at kaste Strejfflys tilbage over en sluttet Udvikling. Det gøres bedst, medens endnu enkelte af den gamle Virksomheds Udøvere gaar iblandt os og kan fremdrage Minder fra den Tid, da Ilden flammede i Ovnene, da man ved Hestekraft æltede Leret

i de store Trosser, da flittige Hænder var i Virksomhed med at stryge Sten, skære Kanter af, røjle, trille ind og trille ud, og da Bønderkøretøjerne, som endnu ikke var fortrængte af Lastbilerne, tit i Skarevis kom til Teglværkerne for at hente Sten til at forny de gamle lerklinede Boliger og Rør til at suge Jordens Surhed bort, at Markerne maatte bære rigere Grøde.

Denne Omtale vil hovedsagelig knytte sig til de Teglværker, som laa i et ca. 4 km bredt Terræn, gennem hvilket Hovedlandevejen fører fra Slagelse til Næstved.

Vi begynder i det bakkede Landskab mellem Rosted og Sørbymagle. I en Lavning mellem Lerbakker, der begrænser den østre Side af Engene langs Lindes Aa, og nogle Hundrede Meter Syd for Landevejen laa det lille *Sørbymagle Teglværk*, som i 1840erne opførtes af Gdr. Niels Povlsen, Gaardens nuværende Ejer er Rasmus Jensen. Teglværket, der aldrig kom til at spille nogen større Rolle, havde kun en kort Levetid under skiftende Ejere. Det nedlagdes allerede i 60erne.

I Sørbymagle By fører en Vej fra Landevejen mod Kirkerup. Tæt Syd for denne Vej og noget nærmere Kirkerup end Sørbymagle laa *Pibeholm Teglværk*. Omkring dets Grund breder sig nu Bondegården Pibeholms flade Marker, der bærer tydelige Spor af de mange Tusinde Læs Ler, de har maattet afgive. Dette Teglværk, som maa have en udførligere Omtale, blev først nedlagt under Verdenskrigen.

I den nordlige Udkant af den store Lavsette mellem Byerne Gimlinge, Vemmeløse, Tingjellinge

og Lystagertorp*) og ca. 1 km Vest for Landevejen laa *Kathrineholm Teglværk*. Det opførtes 1854 af Godsejer Eckardt, Kathrineholm, og nedlagdes omkring ved Aar 1900 af den daværende Godsejer Eckardt. Her findes endnu nogle sammenfaldne Rester af den gamle Ovn, nærmest mindende om en lille naturlig Jordhøj ved Enden af den gamle Vej langs Piberggrøften til Værket, der laa tæt ved Vandløbet. Fra Forhøjningens Top ser man ud over den store Flade, som i fordums Dage hyppigt omdannedes til Sø, men nu bestaar af store Herregaardsfolde og Smaamarker med mange mindre Landbohjem. Teglværkspladsen med et lille Hus og nogle store vandrige Lergrave er for kort Tid siden købt af Landmand Thorvald Buchwald og lagt til Kastagergaard i Gimlinge.

Naar man i Lystagertorp drejede af fra Slagelse-Næstvedvejen og fulgte Sorø Landevej til Haldagerlille, kom man til *Haldager Teglværk*, som oprettedes ca. 1830 af Gdr. Hans Jensen. Den næste Ejer var Gdr. Jørgen Madsen, der som Mormon i 50erne rejste til Amerika, efterladende Teglværket til sin Svigersøn Søren Pedersen, som med skiftende Forpagtere udnyttede det saa flittigt, at det tilsidst var vanskeligt at finde brugeligt Ler paa Gaardens Mark. Sognefoged Hans Petersen, Haldagerlille, forpagtede det da et Par Aar og købte det ved Verdenskrigens Udbrud, hvorefter han med Ler fra sin egen tilgrænsende Mark og i noget moderniseret Form fortsatte Produktionen. De sidste Sten blev brændt i 1918 og brugt til Opførelsen af Fuglebjerg Alderdomshjem.

I Førslev Sogn, et kort Stykke Nord for Lande-

*) Kultivering af dette Omraade er skildret i Aarbogen 1925.

vejen ved Gaarden Pedersminde, laa *Pedersminde Teglværk*. Det opførtes ca. 1840 og blev af forskellige Forpagtere drevet som en efter Datidens Forhold ret stor Virksomhed, til det i 1895 nedlagdes af Forpagter Th. Neergaard.

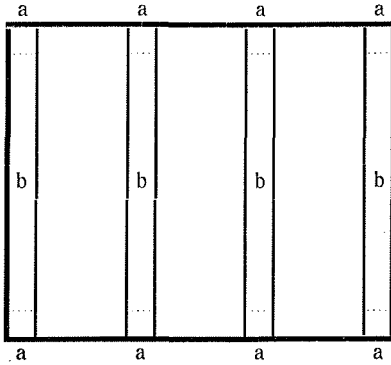
Det Bælte, hvori disse Teglværker laa, har en Længde af ca. 15 km, saa man vil forstaa, at en forholdsvis lille Egn rummer mange Teglværksminder.

Man fæstner sig først ved den Omstændighed, at Teglværkerne hyppigst laa i Skovegne, hvilket først og fremmest har sin Aarsag i, at dette Omraade havde godt Ler, men der er heller næppe Tvivl om, at man ved Opførelsen har haft det for Øje, at der ikke maatte være for langt til Skovs, da der til at begynde med fyredes med Brænde. Det var først op mod det 19. Aarhundredes Slutning, at man gik over til at fyre med Kul.

— — —

Det Bygningskompleks, der udgjorde et Teglværk, bestod almindeligt af en eller to Ovne med tykke 5—7 m høje Mure, overdækkede med et fladt Tegltag til at hindre Regnvandet i at sive ned mellem Stenene, og uden Skorsten, et langt Tørrehus og Lagerrum samt 2—4 store runde Trosser, i hvilke Leret æltes.

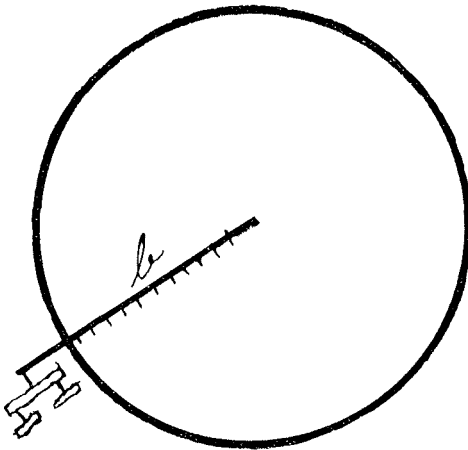
Ovnen kunde almindeligt rumme 55—65000 Sten, og dens Grundflade var en Firkant ca. 9 Alen bred og 11 Alen lang og med 4 Fyrhuller ved hver af de 2 Sider. I den ene Ende var Port ind til den nederste Del af Ovnen, og den anden Ende var højnet op, saaledes at man kunde trille Stenene op i den øverste Del af Ovnen. Grundfladen, der var belagt med Murstensgulv, saa saaledes ud.



- a. Fyrhuller.
- b. Aabne Rum, over hvilke Stenene byggedes, saa der dannedes en aaben Kanal, ca. 14 Tm. høj.

Trossen var en rund Flade, ca. 12 Alen i Diameter, og belagt med store flade Graasten. Den laa i Reglen ca. 1 Alen under Jordsmonnet, og Leret, der under Æltningen skubbede sig ud til Siderne, dannede en fast Yderkant.

Trossens Grundflade var saaledes:



b. Bom med en Tandække, hvortil var haget en tohjulet Vogn, der kunde flyttes udad og indad efter Ønske. Bommen forspændtes to Heste, der under Æltarbejdet gik rundt uden for Trossen.

De her omtalte Teglværker er paa et nær oprettet i det 19. Aarhundrede. Men Pibeholm er af ældre Oprindelse. Det fik man en Anelse om ved at betragte Resterne af en gammel Ovn, der altid kaldtes Pottemagerovnen, et Navn, der førte Tanken tilbage til en ældre Tid og til en anden Virksomhed, nemlig Forarbejdelsen af Lerkar. Denne Ovns Rester, som stod ved Pibeholm for 40 Aar siden, havde efter gamle, endnu levende Teglblænderes Opgivelse en Grundflade paa ca. 7 Alens Længde og 5 Alens Bredde og Ydermure ca. $1\frac{1}{2}$ Alen tykke, udvendig af Graasten og indvendig af raa Mursten. Men de daværende Ruiner gav iøvrigt kun et mangelfuldt Billede af Ovnen, som den har set ud, da den var i Brug, hvilket maa ligge i det mindste Hundrede Aar tilbage i Tiden.

Paa Grundlag af Optegnelser fra de to næstsidste Forpagtere og Ejere af Værket, den 80-aarige Teglblænder Ole Larsen og hans Svoger, den lige saa gamle Gdr. Niels Jacobsen, Barnebarn af Niels Povlsen, som anlagde Værket ved Lindes Aa, skal her gives et Indtryk af en Dags Arbejde paa Pibeholm i 60erne. Jeg kan supplere Optegnelserne med et Barndomsminde fra 80erne, da jeg en Sommermorgen var med min Fader ude at hente Sten til Byggearbejde ved mit Hjem i Vollerup. Jeg saa Hestene gaa rundt om Trossen, paa hvis Flade Leret behandles som beskrevet. Jeg saa Hestekøretøjerne, store stive Vogne med deres ejendommelige Lugt af Hestesved, Tjære og Vogns mørelse, holde i ventende Række. Jeg saa Røgen sive ud mellem de løse Tegl over Ovnen. Baalene inde i Fyrhullerne saavel som de lange, dybe Lergrave i den flade Mark og med

det gullige, lerede Vand i Bunden har ogsaa prentet sig i min Erindring.

Ved Solopgang en Sommermorgen stiller vi ved Teglværket og ser Mandskabet samles. En Mergelkasse med en Hest for, kørt af en ældre Husmand, som har paataget sig Lerkørselen, kommer ude fra Marken, som endnu hylles i Dug og Dis, med Dagens første Læs Ler og vælter det i den ene halvfulde Trosse. Ved den færdigæltede Trosse, hvor der er lagt Brædder ud over Leret til Køreveje for Trillerne, staar disse parate, og snart er de med Hjulbørene i fuld Gang med at trille Ler til Strygebordene.

Der er to Mand i Virksomhed med at stryge Sten i Formene, der almindeligt rummede tre Sten.

Inde i Tørreladen er Rørmaskinen i Gang og skyder Rør ud.

Maren Povlsen, en ældre, kraftigt bygget og middelhøj Kvinde med et klogt og bestemt Ansigt og iklædt Hvergarmskjole og Lærredsforklæde, er sammen med den tidligere Teglbrenders Datter, Elisabeth, i fuld Virksomhed med at skære og afpudse Stenene, som Strygerne dumper ud af Formene, eller Rørene, der et efter et skubber sig ud af Rørmaskinen, som trækkes med Haandkraft. Rørene stilles paa Enden inde i Tørreladen, og Stenene trilles hen paa Tørrebanen udenfor, hvor de, naar de er tørre nok, sættes i smaa Røjler for senere, naar de er faste, at blive trillet ind i Tørrehuset, hvorfra de skal trilles ind i Ovnen, naar den foregaaende Brænding er trillet ud.

Maren Povlsen og Elisabeth er et Par raske Kvinder, der er paa Færde overalt. Tiden gaar ikke med Fjas. Det skal de begge, og ikke mindst den

bestemte Maren Povlsen, nok sørge for. Hun har hele sin Tids solide Præg af Nøjsomhed og Arbejdssomhed, lige som hun ogsaa er kendt for at have arvet nogen hemmelig Visdom af Fortidens kloge Mænd og Kvinder, f. Eks. at kunne „vise igen“ og lignende. Alvorlig og indesluttet af Natur passer hun sin Dont og spiser ved 7 $\frac{1}{2}$ Tiden sin Frokost ved Siden af de andre Arbejdere. Kl. 10 faar Arbejderne en „Dram“, den saakaldte 10-Snaps, og Maren tager sig en „Pris“ (Snustobak), en almindelig Nydelse især blandt ældre Kvinder i de Tider. Kl. 12 holdes der Middag med efterfølgende Middagsøvn og Kl. 4 Middagten. Kl. 6 tager man Eftermiddagsdrammen og Eftermiddagsprisen, hvorefter der arbejdes videre til Solnedgang.

Og i Aftenskumringen, medens Mosekonen brygger i Lergravene, og Røgen, der vælder tyk og tæt ud gennem Ovntaget, blander sig med de stigende Aftentaager, vandrer hver til sit efter vel udført Dagværk.

Denne Antydning af Livet paa et Gaardmandsteglværk er hentet fra Pibeholm, men kan i nogen Maade tages som Norm. Dog maa det noteres, at i lidt tidligere Tid var det i Reglen tysk Tale, der lød paa Teglværkerne. De første Teglværksejere regnede almindeligt med, at det ikke var til at skaffe tilstrækkelig kyndig Hjælp blandt vore Landsmænd. Men Aaret 1864 gav en stor Forandring heri. Mistemningen mellem Dansk og Tysk førte da til, at Tyskerne næsten overalt blev afskedigede, og danske erobrede efterhaanden baade Arbejder- og Lederpladserne ved en stor Del af Teglværkerne for at bevare den i Fremtiden.

Før Udskiftningstiden laa de fleste af Kirkerup Bys Gaarde og Huse i Klynge nær Kirken og den hellige Kilde og i Læ af Skove, der strakte sig helt ind til de smaa Byvænger. Bymarkerne havde ikke ret megen Sammenhæng. Stenede Krat og Sumpe og Skovstykker med kraftige Ege og Bøge blandede sig overalt med dyrkede Agre. Mangfoldige Kort fra Udskiftningstiden viser os de sjællandske Landsbymarker fuldstændig ubeboede. Alle Boliger laa i Byen, og Kortene viser langt flere Skovstykker, end der findes nu, spredte over Bondejorden. For at blive ved de her omtalte Egne kan nævnes, at en Ejendom i det nordøstlige Hjørne af Nabobyen Volle-
rup, nu beliggende et Par km fra den nærmeste Skov, bærer Navnet Skovledshuset, ligesom spredt Egekrat langs Hegnene om de nyopdyrkede Marker fortæller om en ikke meget fjern Fortid, da Skove bredte sig, hvor Plove nu i nogle Generationer har vendt den uensartede Skovmuld.

Kirkerup Bymark var dog ikke ganske ubeboet. I Skovpartiet Pibevænge, hvor Gaarden Pibeholm nu ligger, laa allerede i 1770 et lille trelænget Landbohjem, saavidt det kan ses af de gamle Rytterdistriktkort med et Tilliggende af ca. 20 Td. Land, der bestod af nogle Agre hist og her i Skoven, og i de tilgrænsende Rappenborgvænger laa et efter Kortene at dømme noget anseeligere Bygningskompleks, der paa Udskiftningskortet af 1800 betegnes som Major Jensens Hus og vel altsaa har været Bolig for en af Rytterdistriktets Befalingsmænd. Her forbi og med en brat Drejning mod Syd gik i de Tider Landevejen fra Slagelse til Næstved.

Ved Antvorskov Ryttergods Salg i 1774 kom disse

Huse tilligemed de saakaldte Rappenborg Kopler, Hovedgaarden Lystager, den nedlagte Landsby Gimlingetorp, Gimlinge Engpiber m. m. i Justitsraad Anders Dinesens Eje. I 1779 udstedte Justitsraad Dinesen en Panteobligation paa 23000 Rigsdaler til Konferensraad Hoppes Børn, og i den dertil knyttede Jordebog opføres Rappenborg Huse, Snoge Mølle og Pibeholm Teglværk med tre Husmænd Morten Knudsen, Lars Jensen og Chr. Villadsen, og det er første Gang, jeg i de gamle Dokumenter støder paa Navnet Pibeholm Teglværk. Det nævnes ikke i Auktions-skødet af 1775 fra Antvorskov Ryttergods Salg, og herefter maa det antages, at Teglværket er oprettet i Tidsrummet 1775—79.

— — —

Men hvad saa med Navnet Pottemagerovnen, som har holdt sig op til vore Dage? Dr. phil. H. Ussing, Sorø, fortæller i sit store Subskriptionsværk „Danmark i Fæst og Glæde“, at naar syge søgte Lægedom ved at drikke af de hellige Kilders Vand, skulde Vandet øses op i ny Drikkeskaale, som efter Brugen skulde sønderlaas. Naar en Lokalhistoriker engang fordyber sig i Beskrivelsen af Kirkerup hellige Kilde gennem Tiderne, vil han maaske finde Forklaringen paa, at der ude i Kanten af det vilde Overdrev længe før Udskiftningstiden fandtes et Hjem, og at der op mod vore Dage laa Ruinerne af en saakaldt Pottemagerovn.

— — —

Men saa langt tilbage gaar det egentlige Teglværks Historie altsaa ikke. Da Justitsraad Dinesen døde i 1793, overtog Sønnen Landvæsenskommissær Jens Kraft Dinesen Godset, der nu var samlet under

Navnet Gyldenholm, og samme Aar udstedte han en Panteobligation paa 67000 Rigsdaler til Justitsraad J. B. Scavenius, Giorslev. I den medfølgende Jordebog er opført Pibeholm. Søren Teglbrænders Hus og Hoveripenge 3 Rigsdaler 2 Skilling, og i Anmærkningsrubrikken staar vedføjet: „fri som Teglbrænder“.

I Aaret 1800 solgte Dinesen Gyldenholm til Kammerherre v. Bülow, Tybjerggaard, og Landvæsenskommissær Neergaard, Gunderslevholm, og Pibeholm Teglværk var derefter i Gunderslevholms Eje til 1855, da det stilledes til Auktion.

I Auktionskonditionerne benævnes det nu Pibeholm Gaard og Teglværk, der er forpagtet af Chr. Hansen, Kirkerup. I Konditionerne beskrives Ejendommen saaledes: 11 Fag Stuehus, 10 Fag Staldlænge og 7 Fag Lade, et særskilt beliggende Hus paa 8 Fag, indrettet til to Familier, et Teglværk, bestaaende af Brændeovn med Skur, 14 Fag i Længden, 13 Fag i Bredden, et Tørrehus paa 15 Fag, et Brændehus 13 Fag, 2 Lertrosser, $44\frac{12}{14}$ Td. Land.

Der tilføjes, at Ejendommen sælges med de Rettigheder og Pligter, hvormed Godsejer Neergaard har besiddet den siden 1830 og hans Fader siden 1800. Bygningerne var ved Auktionen forsikret for 2850 Rigsdaler. Konditionerne, der ogsaa indeholder Bestemmelse om, at et til Gaarden hørende 3 Td. Lds. Hus, beboet af Teglbrænder Frederik Povlsen, skal lægges ind under Gaarden, naar Fr. Povlsen dør, er paa Førslevgaard og Gunderslevholms Vegne undertegnet af Godsinspektør, Prokurator Koch, Gunderslevholm.

Ved Auktionen blev Godsejer Brøndsted, Gylden-

holm, højstbydende og fik Ejendommen for 9000 Rigsdaler. Næsthøjeste Bud, 8995, var Gdr. Chr. Hansens, Kirkerup.

Fra 1856 til 1862 hørte Teglværket og Gaarden derefter under Gyldenholm. I 1862 overtoges det af Teglblænder Anders Larsen, der i 1866 solgte det til Gdr. Lars Olsen, Hyllested, i hvis Slægt Gaarden fremdeles ejes. Købesummen for Gaard, Teglværk og det tilhørende 3 Td. Lands Hus var da 12000 Rigsdaler.

Da Lars Olsen overtog Gaarden, bestod den foruden af Ovne og Skure af tre lave Bygninger opførte af Ler. Teglværket havde i de sidst foregaaende Aar været drevet af tyske Arbejdere under Ledelse af den ligeledes tyske Teglblænder Hansen, den før omtalte Elisabeths Fader. Det var kun en lille Virksomhed, da Lars Olsen overtog den. Stenfabrikation til Opførelse af Landbygninger havde endnu ikke taget det store Opsving, og Teglværkets væsentligste Forretning synes i den nærmest forudgaaende Tid at have været med Munkesten og Kirkefliser, som Teglblænder Hansen med Firspand kørte milevidt omkring med til Kirker, hvor der foretoges Tilbygning eller Reparationer af Kirkegulve og Kirkegaardsmure.

Teglværket fik kort efter ved den tiltagende Dræning langt mere at bestille. Da den første Brænding i 1867 blev udtaget, mødte 55 Vogne, og der maatte gaa Bud til de omliggende Herregaarde om at vente til næste Brænding, hvilket ikke voldte større Vanskeligheder. I de Tider havde nemlig saa godt som alle Landbrugere et Skifte Brakmark ($\frac{1}{7}$ — $\frac{1}{9}$ af Marken). Det vil sige, at dette Skifte gav ingen Afgrøde,

men Sommeren igennem blev det med Plov og Harve rensed og sat i bedre Kultur for de efterfølgende Afgrøder. Og man gik saa i Gang med at pløje Brakmarken anden Gang, inden Dræningen af den skulde foretages.

Ved Rørbrændingens Begyndelse skete ellers det Uheld, at der gik Brud paa Rørmaskinen, som maatte sendes til Tyskland til Reparation. „Det betyder Lykke i Fremtiden“, sagde Maren Povlsen bestemt, men Lars Olsen kunde ikke rigtig forstaa det.

Mellem Pibeholm og Sørbymagle-Kirkerupvejen var Jordsmonnet den Gang saa højt, at man ikke fra Vejen kunde se Gaarden, som laa et Stykke inde i Marken. Nu er Terrænets Bue paa den samme Strækning nedadrundende, saaledes at den offentlige Vej ses over en Lavning, og Tusinder Læs er afgravet for at tilfredsstille ny Tidens voksende Forbrug af Rør og Mursten. De gamle Stuehuse i Eggen blev afløst af store, smukke, hvidfugede Rødstenshuse, som staar endnu, meget større end man nu, da Smørfabrikationen, Brygning og Bagning foregaar uden for Hjemmene, har Brug for. Og gennem Tiderne fulgte Udhusene efter. — De mest velhavende eller de mest forsigtige, hvilke tit var de samme, tog dog Udhusene først, og endnu helt op i vore Dage staar enkelte af de gamle Stuehuse og taler tidligere Beboeres forsigtige Sprog: Først Nyttens, senere Stadsen.

Det var jo nemlig ikke mere saadan, at Bondehjem ved Bondeflid kunde fornyes uden store Penge. Gode brændte Mursten kostede for det meste omkring 20 Kr. pr. 1000 — i Krigstiden steg de endog til 75 Kr. — og selv om der endnu kunde spares

noget ved at hente Tømret i Omegnens Skove og selv lade det tillugge, var Udgifterne hertil ogsaa steget betydeligt. En stor Del af Murstensbygningerne — i hvert Fald Udhusene — blev i forrige Aarhundrede opførte som Bindingsværk med Stolper og Løsholter som i fordums Tid; kun var Lerklinet erstattet af en enkelt Mur af brændte Sten. I nyere Tid gik man derimod over til dobbelte Mure uden Tømmer, og Bindingsværksbygninger blev en Sjældenhed, hvorimod der rejstes adskillige Lader, „Hjælme“, af Brædder og Tømmer alene.

Pibeholm blev i Aarene 1868—71 en moderne Rødstens Bondegaard, og ved de Tider var det, at Lars Olsens ældste Søn, den endnu levende Teglblænder Ole Larsen, overtog Teglblænderiet.

Og saa er vi ved den Del af Beretningen, som væsentligst omfatter, hvad de gamle Teglblændere fortæller. Og ikke mindre end fire stærke Skikkelser, der har været knyttet til disse Virksomheder her paa Egnen, er endnu i Live. Vi begynder med Ole Larsen, som nu sammen med sin Hustru lever paa en Nabogaard hos deres Datter og Svigersøn, Gaardejer Niels Olsen, Kirkerup.

I 1874 var Ole Larsen og en yngre Broder paa Hindholm Højskole, hvor han fæstede sin Opmærksomhed ved en Udtalelse af Forstander Nielsen, at alt Arbejde, der skal gøres, skal gøres godt. Ole Larsen blev efter Hjemkomsten fra Højskolen sat til at føre Regnskab med Dagværket. „Han skal kunne det hele,“ sagde hans Far, „saa han kan klare det, hvis jeg falder væk“. Og i 1877 døde Lars Olsen fra Hustru og en stor Børneflokk, hvoraf flere var mindreaarige. Efter den Tid ledede Ole Larsen

Værket, medens en yngre Broder, Martin, passede Jorden. I 1878 overtog Ole Larsen Værket i Forpagtning for en Afgift af 100 Kr. for hver Brænding, med Ret til at tage Leret paa Gaardens Mark, og da han i 1882 købte den lille Nabogaard, hvor han endnu bor, og tog Ler der, nedsattes Forpagtningsafgiften til 300 Kr. aarlig. Med vekslende Udbytte fortsattes Brændingen til 1897, da Svogeren, Niels Jakobsen, købte Gaarden og Teglværket.

„Det var undertiden besværligt nok at komme igennem,“ siger Ole Larsen, „navnlig i de knappe Tider, naar der ikke var Raad til at bygge. Jeg var en Gang kommen i en Vekselgæld paa 1600 Kr., og Omsætningen var ringe, men en Søndag, jeg var i Kirke, hørte jeg, at der var brændt 4 Gaarde i Hyllested, og jeg sad kun og længtes efter, at Præsten vilde holde op, saa jeg kunde komme af Sted. Om Eftermiddagen tog jeg derned, og det lettede paa Humøret, da en af de brandlidte, Jørgen Frederiksen, sagde: „Du kan godt faa nogle Penge for Stenene med det samme“. „Jeg skal vel levere dem først“, sagde jeg. „Aah det har da ikke noget at sige“, sagde Jørgen Frederiksen, idet han trak Tegnebogen op og begyndte at lægge Sedler paa Bordet, til han kom til 1600 Kr. Jeg var glad og let om Hjertet, da jeg gik hjem med de uventede Penge. Nu kunde jeg klare min Gæld“.

Ældre Folk mindes deres Ture til Pibeholm i de Tider, da det var almindeligt, at naar en Mand skulde bygge, hjalp hele Byen ham at køre Materiale. Ole Larsen havde travlt med at udlevere, og naar Pengene faldt, vankede der et Glas Bajerskøl fra Ankeret, som Ole Larsen havde liggende paa et

skyggefuldt Sted. Det var for dyrt at købe Øllet i Flaskevis.

Saadan fortsattes Brændingen Aar efter Aar. En lang Aarrække mod Slutningen af Aarhundredet var den normale Aarsafsætning ca. 300,000 Sten, og da der tillige skulde tilvirkes en Del Rør, som al Tid indsattes i Overdelen af Ovn, svarede dette til 6—7 Brændinger om Aaret.



Typisk Tørrelade fra forrige Aarhundrede
(Haldager).

Naar Ovn i Hørtiden var tømt for Sten, var dens flade Tag en ypperlig Tørreplads for Hørrer, ligesom Ovn kunde erstatte Brydegraven (en Grav med Baal i Bunden, hvorover man brød Hørrer), men det kunde hænde her — som ved andre Brydegrave — at der gik Ild i Hørrer. Det fandt Datidens Dreng var Løjer, og Nyheden herom løb paa muntre Rygtevinger rundt i Nabolaget.

I Landsbyen Tyvelse i den nordlige Del af den Landstrimmel af Præstø Amt, som kiler sig ind midt i Sorø Amt, bor den gamle Teglbriender Niels Peder Pedersen. Han bor i det samme hvidkalkede Bindingsværkshus, hvori han i 1876 som nygift flyttede ind sammen med sin Hustru. Han er født 1854 i Tyvelse, hvor hans Fader var Tømrer, Tækkemand, Træskomand, kort sagt alt muligt, en Type paa de Fortidens snilde Folk, hvortil Landsbyens Beboere — mandlige som kvindelige — kunde henvende sig, naar noget var kommen i Ulave. Det er en Slags Mennesker, som i vor specialiserede Tid næsten er forsvundne, men N. P. Pedersen har i sit lange Liv troligt hævdet Traditionerne. En fornøjelig Vise, som blev sunget ved hans 80-Aars Fødselsdag, da Beboerne holdt Fest for ham, giver os et godt Billede af ham, naar han langs Susaaen jager den vilde And eller over Markerne følger Harens Spor, naar han cykler ud for at stikke Julegrisen, svinger Leen, koger en Gryde Mad og vasker op, eller med Hammer og Knibtang bringer i Orden, hvad der er kommen i Ulave paa Redskaber og Husgeraad. Ja, selv saa moderne Ting som Lynlaase i Folks Klæder kan han genindsætte i Funktion. Det hedder herom i Visen:

Ny Støvler med Lynlaas en Frøken fik,
 men tænk, den ene i Baglaas gik
 paa Benet — hvad gør hun, den var slem,
 Niels Peter med Knibtang er fingernem.

Ja, Niels Peder kan bruges allevegne, men hans væsentligste Livsgerning er knyttet til Teglværkerne og mest til de her omtalte. Det haarde Arbejde har ikke kroget hans Ryg. Træthed har han ikke kendt

Lemmerne og hans gode Forstand lystrede villigt under Arbejdet, og muntert og uden at ømme sig bar Benene ham Lørdag Aften den milelange Vej til det lille Hjem og Børnene i Tyvelse. Hans Spidskæg er bleven hvidt, men hverken Sanser eller Opfattelsesevne er præget af Alderdom. Efter et langt Liv i meget haardt Slid har han passeret de 80, men han er en livsglad Yngling trods de fire Snese. Saadanne sunde og stærke Arbejdshelte, der ikke surmuler over Livets Kaar, er en Pryd for vor Folkestamme midt i en krævende og klagende Tid, fuld af Omsorg og Pylren for Slægten. Derfor syntes jeg, jeg maatte indflette denne Omtale, selv om den maaske er lidt „udenfor Dagsordenen“.

I 10 Aarsalderen løb Niels Peder rundt i Lægdkredsen og uddelte for sin Fader, der var Lægdsmand, Pas til de indkaldte til Krigen 64. Ved Konfirmationsalderen kom han ud at tjene og gjorde med Undtagelse af Marinesoldatertiden Tjeneste hos Bønder i 10 Aar. Derefter gik han paa Dæmningsarbejde paa Lolland, og efter Giftermaalet begyndte hans lange Virksomhed ved Teglværkerne, først Opruller ved Sandby Teglværk, efterhaanden Deltager i alt Teglværksarbejde, til han for 48 Aar siden blev betroet Teglværksarbejdet og røgtede den ved forskellige Teglværker — en meget stor Del af Tiden ved Haldager og Pibeholm.

Saadan er i Korthed N. P. Pedersens Livshistorie. Den knytter sig nøje til den næsten forsvundne Teglværksindustri ved de mindre Værker.

Arbejdere og Ledere boede hyppigt i dertil indrettede Huse og lavede selv deres Mad. Arbejdsforholdene var vist al Tid gode hos Niels Peder Peder-

sen, der forstod baade at tage Folkene med det gode og at vise den fornødne Myndighed. Det var saa godt som alt Akkordarbejde. Lerkusken fik i N. P. Pedersens Brændertid 66 Øre pr. 1000 Sten, Strygerne 30 Øre, de forskellige Trillere 30—32 Øre.

Brænderen passede selv Ovnene om Dagen, medens det var Regel, at Arbejderne fyrede i Skiftehold om Natten og fik 66 Øre for en halv Nat. Men N. P. Pedersen holdt mest af at passe Ovnene ogsaa om Natten, for det var en kostbar Historie, om en Brænding paa 60000 Sten sved paa og ødelagdes. Han var indstillet paa at kunne vaagne hver halve Time for at efterse, om alt var i Orden, og de første Nætter efter de 7—10 Døgn, i hvilke han havde passet Ovnene, sov han heller ikke længe ad Gangen. Hver halve Time kom de tilvante Ryk i Kroppen og meldte: Nu skal du op igen, Niels Peder.

— — —

Fra det dav. lille tyske Fyrstendømme Lippe-Detmold ved Weserflodens Løb i Nordkanten af det sydtyske Højland, kom i Aarene før 1864 en Mængde Teglværksarbejdere til Danmark. Fra deres Hjemland var de opøvede i Flid og Nøjsomhed, og de Lønninger, de kunde tjene i Danmark, oversteg langt, hvad de kunde naa ved Skovarbejde i deres Hjemlands store Skove eller ved Landbruget. Derfor gik det saadan, at naar en Arbejder havde været heroppe en Sommer, kom han næste Foraar tilbage og havde en Broder, en Ven eller en Kammerat med sig, og i mange tyske Smaahjem i den lille Provins passede Hustruen og Børnene Koen og Grisen og glædede sig til Vinteren, naar Far kom hjem med de mange Penge fra Danmark. Det var i Reglen ikke, fordi

Lippe-Detmolderne var vante til Teglværksarbejde hjemme fra. De kom fra Ploven og Skoven og vandt Indpas heroppe ved deres Flid og Haandelag og Iver efter at tjene Penge. De kom tilsidst i Flokke, som Vestphalerne kom paa Tørvemosearbejde, som de svenske Piger i nyere Tid søgte hertil som Malkere paa Herregaardene, og som de polske Piger holdt deres Indtog i danske Sukkerroemarker, hvor de vakte Beundring ved deres Udholdenhed i at bøje Ryg og i at haandtere deres kortskaftede Roejern med en Haand, medens den anden Haands flittige Fingre udtyndede de smaa Roeplanter.

— Til omsider hjemlig Arbejdsløshed og hjemlige og udenlandske Selvforsyningsideer førte til, at Landene spærrede for hverandre og gjorde Indvandringen af arbejdende Mennesker umulig og Ind- og Udførsel af Varer besværlig. —

— — —

Paa en lille Gaard i Sneslev Overdrev, hos sin Søn og Svigerdatter, bor den 84-aarige tyske Teglbænder Osterkrüger, en middelhøj og bred Arbejderskikkelse med bredt, hvidt Fuldskæg i et bredt Sakseransigt med lyse, nordiske Øjne. Han fortæller Barndomsminder fra sit tyske Hjem, bl. a. om, hvorledes de gamle talte om Napoleon Bonapartes hærgende Marsch gennem Landet.

Hans Fader rejste hvert Foraar som Teglbænder til Danmark. Om Vinteren arbejdede han hjemme i Skovene eller ved andet forefaldende, som ikke gav megen Fortjeneste. Efter nogle Aars Forløb tog han Kone og Børn med sig, da han havde faaet Bestyrerplads paa Selsø Teglværk i Hornsherred. Osterkrüger var den Gang 8 Aar og har ikke siden set

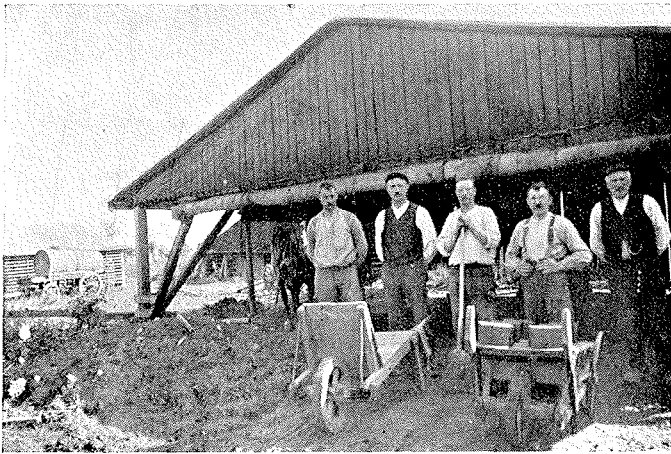
sit Hjemland. Han har glempt sit Modersmaal, som dog taltes i hans Hjem og var det, der laa ham lettest paa Tungen, til han blev dansk Soldat.

Forskellige Steder i Nordsjælland har Osterkrüger hjulpet Bønderfolk med Fribrændinger paa den primitive Maade, som anvendtes mange Steder i Jylland. Som 26aarig fik han Stillingen som Brænder paa Prøvelyst ved Hillerød, og fra den Tid arbejdede han som Brænder ved forskellige Værker, til han i 1885 overtog Forpagtningen af Pedersminde Teglværk, til at begynde med for en aarlig Afgift af 800 Kr., senere paa noget lempeligere Vilkaar.

Arbejderne var endnu, da han kom til Pedersminde, Tyskere fra Lippe-Detmold, men de ombyttedes i 1886 med danske Arbejdere. I 1864 havde ellers alle Tyskerne faaet deres Afsked, idet Beboerne i Snesev og Fuglebjerg lige før Krigens Udbrud indtrængende havde forlangt dem fjernede. Men da Sindene faldt til Ro, søgte en Del herop igen. Adskillige Steder — bl. a. ved Slagelse — havde denne Fjernelse af Lippe-Detmolderne en ret voldsom Karakter. Mange ældre Folk her paa Eggen kendte i min Barndom en drastisk Vise herom, der begynder saaledes: „I Slagelse har der været Sjøv“. Men de fleste Steder skete Afrejsen dog i sømmelig Orden. Osterkrügers Fader ledede den Gang Kværkeby Teglværk. Han sammenkaldte Arbejderne, forklarede dem, at det var klogest at rejse, og Afskeden gik stille for sig.

Den gamle Arbejds-kæmpe fortæller med Glæde om Teglværkslivet paa Pedersminde og om Samværet i Teglværkshuset, som staar endnu Sydvest for det gamle Værks Plads og var Bolig for saavel

Formand som Arbejdere. Huset bestod af en lang Opholds- og Spisestue med et langt Egetræsbord. Mandskabet lavede selv Maden, og i det røgsværtede Loft findes Mærker, hvor den store Kaffekedel, efter tyske Teglværksarbejderes Skik, blev hængt over Bordet. Før Brugen blev Kaffen fortyndet med 2—3 Kander Mælk, for at den skulde forslaa til hele Selskabet.



Et Hjørne af Haldager Teglværk i nyere Tid.
Manden længst til højre er N. P. Pedersen.

Osterkrüger, som har givet afd. Vejassistent P. Berntsen, Fuglebjerg, de heri givne Oplysninger om Pedersminde, mener, at havde der blot været mere brugeligt Ler, var Værket næppe bleven nedlagt. Det har været drevet med stor Dygtighed og haft mindst lige saa stor Omsætning som Pibeholm og Haldager, ofte i Nærheden af $\frac{1}{2}$ Mill. om Aaret.

Ploven gaar nu over de Agre, der afgav Leret,

og den Teglværksplads, der har kendt andre mere urolige Dage. De sidste Spor af det fordums travle Liv er ved at forsvinde.

Det samme kan siges om alle de her nævnte Værker. Dog er, som nævnt, endnu ikke alle Spor af det lille Kathrineholmværk helt fjernede. I Haldager er Planeringen med tilhørende Dræninger udført, og Sporene af Haldagerværket, som i Sognefoged H. Petersens Ejertid blev moderniseret med Motorkraft og Tipvognespor, er næsten helt udslattede.

Da Gdr. Niels Jacobsen i 1897 købte Pibeholm Teglværk og Gaard, var Værket endnu i fuld Virksomhed. Han forpagtede det senere til sin Søn, nuv. Gdr. Laurids Jacobsen, Kirkerup, som i de sidste Aar hentede Ler i en Bakke ved det saakaldte Enkesæde til Sørbymagle Præstegaard, tæt Nord for Hvilebjergvænget. I 1918 blev Ovnen nedrevet, og der holdtes Auktion over resterende Materiale, som i Krigsaarene gik op til høje Priser. En Del af Tømret, der var udenlandsk, og af meget holdbar Kvalitet, var efter de mange Aars Brug endnu fuldstændig uskadt, og cand. mag. Gunnar Knudsen meddeler, at Kildehuset over Hellig Anders Kilde i Landsgrav ved Slagelse er opført af Egetømmer fra Pibeholm, nemlig af de svære Hjørnestolper, som bar Ovntaget.

Planeringsarbejdet paa den ret flade Gaardlod, der omtrent overalt havde maattet afgive Ler, var begyndt allerede i Ole Larsens Teglblændertid, men det blev Svogeren, som lagde den afsluttende Haand paa Værket og genvandt det gennemgravede og ujævne Areal for Ploven. Det var et stort Arbejde,

56 *Johs. T. Christensen: Fra de smaa Teglværker.*

da det jo gjaldt om at faa „Madjorden“ jævnt fordelt og Surheden trukket af Terrænet, der mange Steder er sænket adskillige Alen.

Men nu ligger midt i et bølgende Agerland en smuk Bondegaard, der fremdeles er Slægtens og nu ejes af Gdr. Karl Hansen, hvis Hustru er Niels Jakobsens Datter.

Godt halvandet Hundrede Aar rummer for Pibeholms Vedkommende en Udvikling fra Skov til Agerland, til Lergrave, til Agerland igen, en Udvikling fra et lille Overdrevshus til en smuk Bondegaard, hvis Omraade en Gang tjente en betydelig Landboindustri.