


KONGEVEJE

I SORØ AMT

Af

Fritz Jacobsen.

 „Dagligt Liv i Norden“ (3. Udg. B. I, S. 197) skriver Troels Lund, at det 16. Aarhundredes Krav til en Vej var, at det kunde ses, hvor Vejen gik, og at den skulde være bred nok til en Vogn, og at der ikke maatte være uovervindelige Hindringer paa den, f. Eks. Aaløb, hvis Vandstand umuliggjorde Færdslen. Et Møde mellem to Vogne var altsaa en Umulighed paa en saadan Vej — den ene maatte vige ud til Siden, over en eventuel Grøft. Vejenes Tilstand var elendig, og en Ubedring indskrænkede sig til, at Bønderne efter Befaling fyldte Jord i Hjulsporene og Kampesten i de største Huller. Der kunde i Sandhed tales om „onde Veje“, og en Rejse til Vogns var en Plage baade for Mennesker og Heste.

Baade Christian II og Christian III gjorde Forsøg paa at forbedre Vejevæsenet; men først under Frederik II skete der en mærkbar Udvikling, idet Kongen — af Hensyn til egen Bekvemmelighed —

lod anlægge flere udmærkede Veje efter den Tids Forhold, de saakaldte „Kongeveje“, et Arbejde, som hans Søn og Efterfølger, Christian IV, fortsatte.

Foruden „*Hærvejen*“, den ældgamle Vej fra Roskilde og vestpaa mod Storebælt, fandtes der „*Adelveje* eller *Alfarveje*, hvor alle frit kunde færdes; medens de nye Veje var forbeholdt Kongen og de Personer, han gav Tilladelse til at færdes paa dem, og denne Tilladelse var saa vanskelig at opnaa, at selv fremmede Ministre, der rejste her i Landet, ikke kunde faa den. Om Vinteren i Frostvejrr eller om Sommeren, naar Vejene var ganske tørre, var almindelig Færdsel dog tilladt („da de da behøffuer at vorde banet og giffuet“ [jævnet]) efter forudgaaende Bekendtgørelse fra Amtsbetjentene, som — naar det blev Tøvejr — straks igen skulde lukke Porte og Bomme og forbyde al Kørsel. Fodgængere kunde vist uhindret færdes paa Kongevejene til hver en Tid; men i Forordningen af 1718 var der Forbud mod at drive med Kvæg paa Vejene. Dette Forbud ophævedes dog 1725, efter L. C. Poulsens Antagelse, muligvis af den Grund, at Byer, der laa i Fællesskab med deres Jorder, ofte laa i Nærheden af Kongevejene og derfor havde stor Fordel af at benytte dem.

Kongevejenes Bygning var saaledes, at de paa lave Strækninger gik oven paa Dæmninger (svage Spor heraf i Tjæreby Enge), der kunde være ret høje. En af Chr. IVs Bøsseskytter, Islænderen Jon Olafsson, beretter 1620 om Vejen fra København til Frederiksborg, at „den er opbygget som et Fortov og paa de fleste Steder saa høj som en velvoksen Mand og nogle Steder endnu højere“ (Clausen og Rist: Memoirer og Breve I 217). Om nogen af de

her omtalte Veje har gaaet paa saa høje Dæmninger kan ikke siges. En Prøvegravning i 1941 paa Gdr. Jens Andersens Mark i Vedbysønder (Matr. Nr. 5a), hvorover Kongevejen har gaaet, viste, at Vejen havde haft en Bredde af c. $5\frac{1}{2}$ m, og der fandtes et Lag af Sten, større eller mindre end en knyttet Haand. Der har ogsaa været anvendt Lag af Birkegrene under Stenene for Vandlejdningens Skyld. Hermann von Zesterflet fra Lybeck, der rejste her paa Sjælland i Aaret 1600, omtaler en *brolagt* Vej til Kongens Tjeneste fra Roskilde til Ringsted (Suhms nye Saml. III 97-104), og en Indberetning fra 1771 nævner, at Kongevejen fra „Postriderhuset“ Øst paa gennem Skovene var *brolagt*; men dette har dog vist ikke været Tilfældet med Vejen som Helhed; maaske har det kun været et Stenlag i Vejbanen. Paa begge Sider af Vejen var Grøfter, hvad endnu tydeligt kan ses i Kastrup Storskov.

Arbejdet med at anlægge Kongevejen blev paalagt Bønderne. Zesterflet skriver om Vejen, at den var anlagt „paa Undersaatternes Bekostning“, og Christian IV paabyder $\frac{24}{11}$ 1626 Bønderne i Roskilde Len at lave Kongen en Vej mellem Harrested (Haraldsted) og Roskilde — saa godt som muligt. I 1621 havde han befalet, at Kronens Bønder skulde lave Vejen fra Antvorskov til Korsør, „eftersom de bekvemt kunne overkomme det.“ Det har nok sjældent været „bekvemt“ for Bønderne med den Byrde, der ved Kongevejenes Bygning og senere Vedligeholdelse blev lagt paa deres Skuldre, hvor der var nok i Forvejen.

Der blev ydet *Erstatning* til de Bønder, over hvis Marker Vejen kom til at gaa. Den $\frac{28}{11}$ 1620 befaler

Chr. IV Lensmand Ernst Normand paa Antvorskov, at han paa Tinge skal lade udvælge 8 Mænd til at undersøge, hvor den planlagte Vej fra Antvorskov til Korsør bedst kan gaa, og hvor meget Bønderne skal afkortes i Landgilde for Tab af Mark- og Engjord. Af et kongeligt Brev fra ¹⁷/₁ 1621 ses, at Erstatningen blev fastsat til ialt 2 Pd. Korn (1 Pd. Korn = 32 Skpr.), der skulde fordeles paa forskellige Bønder i Forhold til deres Tab.

Kongevejen fra Ringsted til Antvorskov har rimeligvis været færdig 1584 eller 1585, da Frederik IIs Forbud mod Færdsel paa den er datereret ²⁵/₂ 1585. I et aabent Brev af ¹⁵/₁₁ 1596 er der Forbud mod at færdes paa den nye Vej mellem *Ringsted Kloster* og Antvorskov. Som tidligere meddelt skriver Zesterflet om en Vej til Kongens Brug fra Roskilde til Ringsted, og paa Johs. Meiers Specialkort over Sorøegnen (fra 1640-erne) vises en Vej, „via regis“ (Kongens Vej), fra Ringsted gennem Lavningen mellem Bringstrup og Sigersted, videre mellem Mørup og Fjenneslev, lige nord for Slaglille, sønden om Tuel Sø og Vest paa over Kongebroen.

Disse Oplysninger synes absolut at tyde paa, at der har gaaet en Kongevej fra Roskilde til Ringsted og en fra Ringsted til Sorø (og videre til Antvorskov); men andre Oplysninger fortæller om en Kongevej *uden om* Ringsted.

I et Kongebrev (¹⁶/₁₁ 1622) til Lensmændene Axel Urne (Ringsted Kloster) og til Ernst Normand (Antvorskov) samt til M. Hans Steffensen (Sorø Kloster) paabydes det at optage alle Fjælene af Broerne paa Kongens egen Vej mellem *Harrested* (Haraldsted) og Antvorskov. Pastor Seyer Mahling Beyer fortæller i

sin topografiske Skildring af Bringstrup og Sigersted Sogne (1791), at mellem Fjenneslevmagle og Fjenneslevlille gaar stik i Nord-Øst „den gamle indgravede Konge Vey fra Soorøe til Leejre“. Den gaar tæt forbi „Gartner Huus“, Syd-Øst for Mørup, midt imellem „Gjørlev Søe og Harrested Søe“, lige op ad „Holte Huuset“. Den gaar videre et Stykke Nord-Vest for Haraldsted Kirke, men her ender desværre det Kort i Beyers Bog, der viser det omtalte Stykke af Vejen. Det tidligere nævnte Paabud fra Chr. IV om at bygge ham en Vej fra Harrested til Roskilde falder godt i Traad med Beyers Oplysninger.

De originale Matrikelskort over Haraldsted, Valsømagle, Valsølille og Skjoldnæsholm Marker giver nogle Fingerpeg om, hvor denne sidste Kongevej har gaaet.

Paa Haraldsted-Kortet angives i Fredskoven „Lille Kongeleeds Mose“ og „Store Kongeleeds Mose“, saa et Led paa Kongevejen har uden Tvivl været imellem disse to Moser. Paa Kortet over Valsømagle Marker vises en Vej, der fra Haraldsted Fredskov løber i Retning N. Nord-Øst, og Øst for Vejen findes en „Kongeleeds Holm“, et Stykke fra Skellet mod Haraldsted. Ved „Benskovs Husene“ løber Vejen ud af Sognet og videre, snart N. Nord-Øst og snart N. Nord-Vest ind i Valsølille By, hvorfra en Stump Vej viser mod „Rudera af Skiolds Slot“, Voldstedet ved Skjoldnæsholm; desværre kan Kongevejens videre Forløb til Sognets Udkant ikke findes paa Kortet; men Retningen peger mod Lejre.

Museumsdirektør, Dr. Poul Nørlund skriver i Serien „Min Hjemstavn“, Nr. 2, Midtsjælland S. 52: „Den vigtigste Lændevej fra Roskilde var dog *Hær-*

vejen vesterpaa til Storebælt. Den gik ikke direkte mod Ringsted, men satte en nordligere Kurs mod Kongsgaarden i Haraldsted, og i Terrænet ved Skjoldenæsholm kan man endnu følge dens Spor. Siden løb den gennem Passet mellem Haraldsted Sø og Gørlev videre forbi Bringstrup og Fjenneslev. Tuel Aa blev overskredet ved Sasserbro. Skovomraadet mellem Sorø og Slagelse naaedes ved Topshøj---“.

Efter dette falder Hærvejens Retning fra Roskilde og ind mellem de to Søer sammen med Kongevejens; men medens Kongevejen gik i sydvestlig Retning mod Mørup, skulde Hærvejen paa et Stykke have gaaet stik i Syd for at komme forbi Bringstrup.

Paa Johs. Meiers to Kort vises en sydligere Vej end „*via regis*“. Den kaldes paa det ene Kort „*via regia*“ og „*Ringsteder wegh*“ og paa det andet „*heer wegh*“ (Hærvejen). Kongevejen forbi Mørup mellem de to Søer og over Haraldsted vises ikke; men Hærvejens Retning peger mod Ringsted (Kortet ender lige Øst for Sigersted) og ikke mod Passet mellem Søerne.

Endelig skriver Redaktør J. V. Christensen i „*Tider og Skikkelser i Midtsjællands Historie*“ (2 Udg.) følgende: „Nær forbi „Gørlewsborg“ har den gamle sjællandske Kongevej fra Skelskør (!) over Sorø til Lejre gaaet. Omtrent hvor den gamle, i Sommer (1930) forsvundne, „Holtebro“ gik over Aaen, har fra gammel Tid Overgangsstedet været. Vejen kan endnu spores paa Markerne“ (S. 60). „Endnu paavises ved Ølsmosehuset Levningerne af denne gamle Vej i Form af en yderst stenet Undergrund“ (S. 33). Om Kongens Hus i Haraldsted giver en Artikel af Erh. Qvistgaard i Aarbog for 1939 nærmere Oplysning.

Sammenholdes disse her meddelte Oplysninger,

synes Resultatet at blive, at der maa have været *to* Kongeveje i Midtsjælland, en over Ringsted og en over Haraldsted; men da der først i 1626 gives Paabud om at anlægge Kongevejen fra Haraldsted til Roskilde, maa Kongen vel paa sine Rejser før nævnte Aar mellem de to Byer have benyttet Hærvejen, hvis denne er gaaet over Haraldsted og ikke — som vist af Johs. Meier — over Ringsted.

Fra „Kongebroen“, hvorom Stephanus i 1632 skriver (Molbechs Oversættelse i Skandinav. Litteraturselskabs Skrifter), at den gaar over den vestlige Del af Sorø og er opbygget for ikke ret mange Aar siden, for at Vejen til Antvorskov Slot kunde blive „gjennere“ — før den Tid gik Vejen over Pedersborg —, gik Kongevejen over Hjortnæs og drejede ved „Skrallebassehuset“ ind i den nuværende „Eichstedtlund“ Skov, hvor den endnu tydeligt findes som Skovvej. „Skrallebassehuset“ fik senere Navn af „Skramshuset“, antagelig efter en adelig Junker Otto Skram, der i Antvorskov Amtsregnskab for 1711 betegnes som en gammel, udlevet og fattig Mand, hvorfor han fritages for at svare „Parykskat“. Huset blev nedrevet omkr. 1920; det laa ved Sydsiden af Hovedvej Nr. 1, tæt ved 79 km-Stenen.

Efter at være kommet ud af Skoven løber Kongevejen forbi „Postriderkroen“ eller „Postriderhuset“, som det nu kaldes. Kroen nedlagdes i 1790, da den nye Landevej kom, men staar endnu med Rest af de gamle Bygninger. Køkkenhaven paa den modsatte Side af Vejen er paa den Plads, hvor Krolade og Stald har ligget. I Kroen kunde „Postriderne“, som besørgede de kongelige Brevskaber fra og til København, skifte Heste og faa en tiltrængt Hjertestyrkning.

Forbi „Kattehuset“ gik Vejen Syd om Vedbysønder, hvad et Kort over Antvorskov Hovedgaards Marker fra 1772 viser, og videre forbi „Kallehuset“ gennem Skovparten „Kallen“, Aalsø Vænge, forbi „Vibens Hus“, „Parcelgaarden“ og tæt op ad den nu udtørrede



Tegning af Fritz Jacobsen.

Postriderkroen.

„Svine Sø“, ved hvis sydøstlige Hjørne Vejen lukkedes af „Syvtækkerledet“. Forbi „Ditlevs Dam“ og „Katte Dam“ gik Kongevejen saa ind til Antvorskov Slot.

Kongevejen fra Antvorskov Slot til Korsør Kaas blev — som tidligere nævnt — anlagt omkr. 1621. Den gaar ved Slottet op ad „Dronningens Have“,

forbi „Smedehus“ og „Kragehuse“ til Skælskør Landevej, paa hvis modsatte Side den fortsætter, først som et Stykke Markvej, der vist ser ud, som Vejen oprindeligt gjorde, og derefter mere i „Naturtilstand“ som et Par Hjulspor ind over Markerne, nogle Steder pløjet og tilsaet med Sæd eller Roer, skønt den stadig er offentlig Vej. Ved „Gaardagergaard“ bliver den igen farbar Kørevej, der forbi „Bjergbygaard“ fører ud til Hovedvej Nr. 1 ud for Vejen til Hejninge. Dens sandsynlige videre Gang ses paa Kortskitsen.

Over Vaarby Aa har der oprindeligt nok kun været een Bro, den, hvorover Landevejen fra Slagelse til Korsør blev ført; men i Antvorskov Lens- og Amtsregnskaber omtales gentagne Gange to Broer over Aaen. I 1638 lægges to nye Broer over „Warby Aa som *Kgl. Maj.s Vej gaar over* ad Corsør til“. Begge Broer ved Vaarbyhus omlægges, og den lille Bro paa Kongens Vej Østen for Vaarbyhus istandsættes 1651. I 1657 omlægges den vestre Bro, og den østre Bro paa Vaarbybro repareres. To lange nye Broer lægges over Aaen paa Vaarby Mark 1663, og fra 1698 meddeles, at de tvende Hovedbroer, som kaldes Vaarby Bro, og hver er 9 Alen lange og $4\frac{1}{2}$ Alen brede, faar en større Reparation; her omtales de to Broer som lige store. Endelig anføres i Regnskabet for 1704—05, at de tvende Broer *paa Landevejen* til Korsør er blevet repareret med 3 nye Egeplanker af 5 Alens Længde.

Spørgsmaalet med de to Broer klaredes i nogen Maade ved Hjælp af to „Rytterkort“ i Matrikulsarkivet: Et Kort over Landsgrav By og Marker (J. N. Berg 1768) og et over Vaarby-Marken (E. C. v. Stockflet 1770).

Naar man fra den nuværende Vaarby Bro (fra 1785) lader Blikket følge Aaløbet til begge Sider for Broen, ser man tydeligt et gammelt, nu næsten helt udtørret og tilgroet Aaløb, og mellem dette og det nuværende er der en Holm, der vises paa de to Kort. Paa Kortet fra 1768 vises to Broer og en Vej midt over Holmen, der har en ganske fejlagtig Form, medens den paa Kortet fra 1770 er tegnet mere i Overensstemmelse med sin nuværende Form, og her fører Broerne Vejen ind over Holmens nordvestlige Ende. Paa begge Kort er Holmen tegnet altfor lille i Sammenligning med den nuværende; paa Kortet fra 1770 ligger den senere indtegnede Landevej (Hovedvej Nr. 1) et Stykke fra Holmen, medens den nu nærmest gaar midt over den.

Hvis Kortet fra 1770 er rigtigt, maa det antages, at den nuværende Bro er bygget paa tørt Land, og at man derefter har gravet et Aaløb ind under den, hvorved man har faaet rettet en kedelig Krumning ud, og hvorved tillige Holmen har faaet sin nuværende Størrelse.

Baade paa et Rytterdistriktskort fra 1720 (gengivet i Aarbog 1940) og paa de to ovenfor omtalte Kort vises, at Kongevejen et større eller mindre Stykke, før den naaede Vaarby Aa, løb sammen med den gamle Landevej, der fra Slagelse løb over Landsgrav Mark, norden om „Hvilehøj“ (et Stykke Markvej fra Højen mod „Sterremarken“ er rimeligvis en Rest af den og ikke — som angivet i „Bogen om Slagelse“ S. 110 — af Kongevejen) og det ser ud, som om de to Veje førtes samlet over Aaen.

Da ikke mindre end tre Kort viser dette, maa det vel have været saaledes, da Udførelsen af Kortene

fandt Sted; men før den Tid har der været to Broer over det nuværende Aaløb, en for Landevejen og en for Kongevejen. Efter at det strenge Forbud mod Færdsel paa Kongevejen slappedes, kan en Flytning af Landevejen have fundet Sted, saaledes at al Færdsel over Aaen skete paa samme Sted. Da der endnu i 1704—05 omtales „tvende Broer“, maa det have være Kongevejen med dens to Broer, der er gaaet af med Sejren, selv om det maa have været baade dyrere og forbundet med flere Ulemper at have to Broer i Stedet for een.

Baade i Nærheden af og paa selve „Aastedet“ er der fremdraget forskelligt af Interesse og til nærmere Opklaring af hele dette Spørgsmaal.

I Engen, Mtr. Nr. 12e, Landsgrav, er af fhv. Boelsmand Peder Pedersen i 1930-erne opgravet en Mængde store, flade Sten, der i en Vejs Bredde hvilede paa et Underlag af Birkegrene med tilspidsede Egepæle drevet ned mellem Stenene. Dette Vejanlæg (den gamle Landevej) førte lige ud til Aaen, og netop paa dette Sted bragte Gravemaskinen „Gudena“, der i Foraaret og Sommeren 1942 har udført en Uddybning af Aaen, Resterne af en Bro for Dagen. Flere svære, tilspidsede Egepæle blev halet op sammen med en svær Egestamme, der laa tværs over Aabunden, maaske for at holde paa det Lag af mindre Sten, der tydeligt viste, at her ogsaa havde været et Vadested over Aaen.

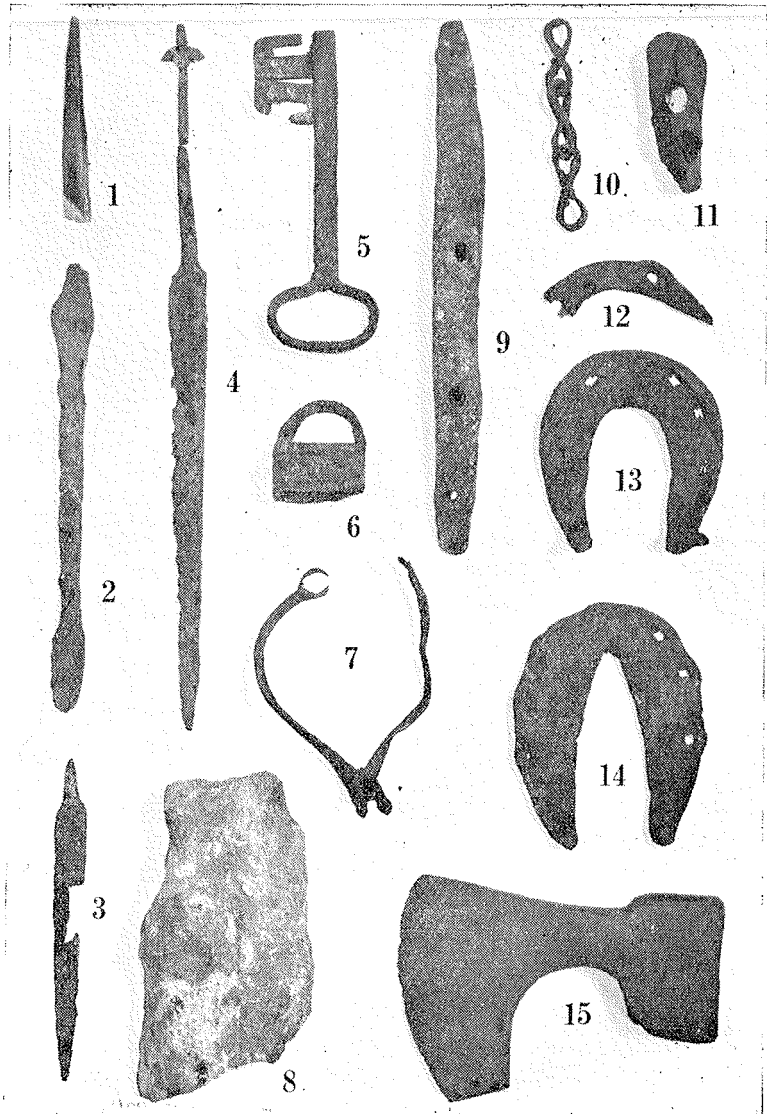
Ved det gamle Aaløb findes i begge Brinker store Sten, der utvivlsomt stammer fra den Bro, hvorved Kongevejen førtes ind paa Holmen; thi imellem dem og det Sted i det nuværende Aaløb, hvor store Sten i begge Brinker vidner om en tidligere Bro, er der

ved en Prøvegravning i Sommeren 1942 konstateret et Stenlag i Vejbredde, en Rest af Kongevejen, der har gaaet over Holmen (se Kortet).

Ved Holmens modsatte Spids er der i Aaløbet ogsaa optaget nogle Egepæle, der — hvis de er nedrammet i Aaløbet før 1785 — taler for, at Aaløbet er et naturligt, og at Holmen altid har haft sin nuværende Størrelse; der kunde jo saa tænkes den Mulighed, at man ved en Dæmning havde tvunget Vandet gennem det nu udtørrede Løb, mens man byggede Broen. I saa Tilfælde kan Kortet fra 1770 ikke passe. Et Vejanlæg med Bro paa dette Sted synes ret usandsynligt, naar de andre to Veje laa saa nær.

Arkivar Johs. Ewens, Matrikulsarkivet, har villigt meddelt mig følgende fra Ager- og Engtakstansprotokollen for Landsgrav By 1768: „Næst ved Broen og Gjærdet ved Enghaven ligger en liden Eng, Friiebeed, som ingen af Bønderne tilegne sig, men har overgivet til alle rejsende til friie Beedesteed, delte i 2de Triangler. Fælles Basis 145 Alen, den ene Højde 34 Alen den anden Højde 32 Alen“.

Paa Matrikelsnummer 12e har Boelsmand Peder Pedersen ved Harvning fundet over et halvt Hundrede Hestesko af forskellig Størrelse og Form og desuden et Par Hovklinger (?) med Mærker af Hammerslag paa Kanten. Ved Drængravning fandtes 5 Brandgruber, ca. 80 cm dybe og 40 cm i Diameter; i Bunden laa haandstore Granitsten og forkullede Rester. Da der ogsaa er fundet Slaggeklumper, har Gruberne maaske været benyttet til Udsmeltning af Myremalm. Disse forskellige Fund kunde tyde paa, at der her har ligget en Smedie, Forgængereren for den, der nu findes paa modsat Side af Landevejen.



I den Fyld, som Gravemaskinen hentede op fra Aaen og lagde ved Aabredderne, er der — særlig ud for den vestlige Bro — gjort flere Fund: 1 Økse-hoved, 4 Dolke eller Knive, 2 store Nøgler og en Rest af en Laas, 1 Naver, 1 Spore, nogle Hestesko og Tænder og Knogler af Hest, 5 Mønter fra 1645 (en Hebræer-Firskilling), 1694, 1719, 1771 og en Roskilde Penning (Konge med Scepter og Sværd, Biskop med Krumstav og Bog, Valdemar I og Biskop Absalon), en ret stor Stenkile og nogle ubestemmelige Metaldele m. m.

Forholdene paa Aaens Vaarbyside er i Overensstemmelse med dem paa Landsgravsiden. I Engen, Matr. Nr. 6b, er der fundet et Stenlag ud for den østlige Bro, og paa Matr. 13b et tilsvarende ud for den vestlige. „Warrebyhuus“, der rimeligvis har været Bolig for Opsynsmanden paa Kongens Vej, har uden Tvivl ligget her mellem de to Veje, idet der paa dette Sted er fundet flere Brokker af Mursten og Rester af gammeldags Tagtegl (se Kortskitsen).

Efter al Sandsynlighed har de to Veje krydset hinanden paa Matr. Nr. 13b. I alle Tilfælde er der endnu en tydelig Højning med Sand og Grus op over Marken, og Ejeren, Hans Knudsen, har meddelt mig, at medens det er muligt at konstatere Ejerforholdet langt tilbage for de omgivende Jorder, er der her et Areal, hvor det ikke lader sig gøre, fordi det er den gamle Landevej, der senest er taget under Dyrkning.

Overskrift til Clicheen Side 16.

1. Benod fra Jernalderen. 2. Naver. 3-4. Knive. 5. Nøgle. 6. Rest af Hængelaas. 7. Spore. 8. Rest af gammeldags Tagtegl. 9. Blystykke med Huller. 10. Stump af haandsmedet Kæde. 11. Træstykke. 12, 13, 14. Hestesko. 15. Jernøkse.

Denne Vej gik forbi Vemmelev, paa modsat Side af Byen end nu. En Prøvegravning i 1941 paa „Vejsgaarden“s Mark viste tydeligt, at den havde gaaet her med Kurs mod Tjæreby. Kongevejen har maaske gaaet forbi Gaardejer Karl Jørgensens Gaard, hvor der efter gammel Overlevering engang skal have været Kro. I Markbogen fra 1682 nævnes „Kongevejens Aas“ ved Siden af „Lyse Høys Aas“, og paa Rytterdistriktskortet fra 1769 angives „Lys Høy“ og „Kongs Weys“ ogsaa op ad hinanden, hvilket beviser, at Kongevejen har gaaet nær „Lysehøj“. Den har efter al Sandsynlighed gaaet Syd for Forlev Station og krydset den nuværende Banelinie i Nærheden af Stationen. Tværs over en Mose paa Matr. Nr. 19a, Forlev, findes en Dæmning, som Vejen har gaaet paa, og efter Ejeren's Meddelelse har det ved Tørvegravning vist sig, at denne Dæmning er underbygget med store Kampesten, hvoraf en Del nu ligger ude i Mosen langs med Vejen. Paa den modsatte Side af „Bækkerenden“ kan Vejen spores i Retning N.Ø.-S.V. ind over Gdr. Knud Nielsens Mark, hvor der i Sommer i en Sædmark ses en lys Stribe begrænset af to mørkere, Grøfterne ved Vejens Sider. Retningen mod Tjæreby er tydelig.

Efter Meddelelse fra den 90-aarige Væver Peter Petersen, Tjæreby (1939), gik Kongevejen ved Tjæreby over Gdr. Thomas Rasmussens Eng „Næbbet“ og over den nuværende Banelinie Nord for Byen. Den var, efter P. P.s Udsagn, en daarlig Vej med store Graasten og Huller og Grøfter ved Siderne. Han og andre fra Tjæreby tjente tit i deres Drengaar en Drikkeskilling, ofte en hel Mark, ved at vise vejfarende, hvor Kongevejen var; den stod nemlig tit un-

der Vand paa en Strækning af ca. 1000 Alen. Han fortalte ogsaa, at der i Tjæreby laa en Kro, „Korsør-Kroen“, op til Kongevejen i Byens Udkant mod Vemmelev, og i den var der tit store „Basseraller“. Fra Tjæreby gik Vejen nærmere „Voldbjerggaard“ end nu — gennem Halseby og over „Haneklint Bro“ forbi „Dyrhovedgaard“ (Korsør Ladegaard) til Korsør Kaas ved Skibsbroen.

Under den senere omtalte Proces mod Heinrich Hein fastslaas det, at dette sidste Stykke Kongevej var den almindelige og alfare Torvevej for Beboerne i Halseby, Tjæreby, Frølunde og Taarnborg og Korsør Ladegaards rette Vej til Kirke, Ting, Torv, Mølle og andre Steder. Her er altsaa den almindelige Regel, at Kongevejen kun var til Kongens Brug, fraveget, ikke alene for en enkelt Person, men for flere Byers Beboere, vel sagtens af Hensyn til, at den gamle Landevej rundt om Noret til Korsør betød en meget lang Omvej.

I Antvorskov Lens- og Amtsregnskaber omtales flere Gange „*Kongens Vej til Næstved*“; men denne Kongevej er af en lidt anden Art end de forannævnte. Det er den saakaldte „*Kong Valdemars Vej*“, der baade under dette Navn og under Navnet „den gamle Kongevej“ f. Eks. er vist paa et Rytterkort over Sønder Overdrev (1769—70).

Fra Antvorskov har Vejen vistnok det første Stykke været den samme som Fr. IIs Kongevej; men kort efter at være kommet ind i den nuværende Skovpart drejede den mod Syd-Øst og løb forbi de tre Søer „1., 2. og 3. Tresø“ (en Rest af den ene Sø er endnu tilbage). Syd for 1. Tresø delte den sig i to, hvoraf den nordligste (Kongevejen) løb forbi „Rørsø“ og

„Engelstruphuset“, medens den sydligste løb forbi „Baadehus“ og ud ved „Ny Mølle“. Bag den militære Skydebane findes Vejen tydelig, løbende i Skovens Udkant, til den drejer forbi „Rørsø“ mod „Engelstruphuset“.

Seyer Mahling Beyer skriver i sin Topografi over Egeslevmagle Sogn (1820): „I dette Sørbymagle Sogn har for flere 100 Aar siden været en anselig Gaard, kaldet Engelstrup, liggende ved Horsevænget, hvor der endnu skal findes Kjendetegn af Kjeldre, Brønd og Parker, og endnu kan graves Mursteen op paa Stedet, hvor Gaarden har staaet, hvortil har ligget en Mark, som og kaldes Engelstrup Marken og er lagt til Roested Byes Bønder. Ved samme Gaard skal have været en Port med Portal og Krone over, hvorigjennem var gaaet en Kongevej igjennem Skoven og de saakaldte Hestehauger, som endnu skal være synlig fra Anderskov Slot til Skovsgaard, og har samme Kongevej gaaet midt igjennem Skovsgaard. Som der menes, skal samme Gaard i forrige Tider været et Bedested eller Skiftested for kongelige Personer, som fra Anderskov vilde rejse til Næstved eller Vordingborg“.

Fra „Engelstrup“ og videre mod Øst har det ikke været muligt at finde Spor af Vejen; men forhenværende Skovløber Vilh. Madsen har meddelt mig, at han i Nykobbel paa et Højdedrag, „Bobjerg“, har opgravet et Stenlag, der kunde tyde paa, at Vejen havde gaaet der. Opgravninger af Stenlag viser imidlertid tydeligt, at den har gaaet forbi det vestligste af „Nykobbel-Husene“, hvor Brønden er. Det andet Hus har før ligget et lille Stykke længere mod Øst, men blev flyttet, fordi Ejerens Hund, der stod bundet

ved Gavlen, ikke kunde være i Fred for Kong Valdemars Hunde, naar han paa sin natlige Genganger-Jagt kom forbi Huset (!). Inde i Falkenstenskoven træffer vi igen Vejen, der fra den alfare Skovvej som en Sti eller udvisket Vej med Hjulspor fører mod Syd-Øst til Skovens Udkant, som den følger, skilt fra Bødstrup Marker ved et Stengærde. Den er her en idyllisk bred Sti (ogsaa kaldet „Kongestien“); de paa Stengærdet staaende Hasselbuskes Grene dækker over den som et Tag. Flere Steder ses Rester af Stenkister, hvor Vandløb har krydset Vejen.

Ved Vejen fra Lorup til Bødstrup standser den brat; men paa Vejens modsatte Side har den gaaet langs den østlige Rand af Flæskenborg Vænge (før kaldet „Skovridervænget“) over Sørby Overdrev mod Rappenborg; i 1651 blev en Bom med Tilbehør optaget ved Rappenborghus og igen opsat paa Vemmelev Mark. I Efteraaret 1941 saas paa en nypløjet Mark ved Rappenborg Smedie en Stribe af Bredde som en Vej med Grus og Smaasten. Fra Rappenborg er Vejen gaaet mod Esholte, hvor man paa Matr. Nr. 4a endnu tydelig kan se, hvor det gamle „Skovsgaard“ før har ligget. Omkring et Højdeplateau ses tydelige Spor af de gamle Grave, og der pløjes endnu Potteskaar og Murstensbrokker op paa Stedet. Ruinerne blev først endelig fjernet af en tidligere Ejer, Lars Jørgensen, omkr. 1850, og da var der endnu Vand i Gravene. En gammel Skrædder, der boede ved Esholte Gadekær, havde (efter Meddelelse fra A. Rønnekilde Nielsen, Slagelse) tit om Natten hørt Kong Valdemar vande sin Hest i Esholte Gadekær og hørt hans Hunde gø, naar han for forbi.

Kong Valdemars Vej gik fra Esholte norden om

Haldagerlille over Gdr. Johs. Jensens Mark (Matr. Nr. 6a), en Mark i Næblerød og derefter igen ind paa 6a gennem en Skovpart paa ca. $\frac{1}{2}$ ha, hvor der er tydelige Spor af den med Grøft paa begge Sider. Maaske har den gaaet gennem et Hjørne af „Valdemarsminde“s Skov, „Stubbene“, og ellers over Gaardens Mark, hvor der før i Sæden har kunnet ses en lysere Stribe mellem to mørkere Sider: Grøfterne, hvor Sæden har staaet mere grøn og kraftig. Efter gammel Overlevering har Vejen gaaet „gennem Øverstestuen“ i „Valdemarsminde“s tidligere Stuelænge, den nordre Længe.

I Kastrup Storskovs sydvestlige Hjørne, Nord for Huset „Kikop“, genfinder vi Vejen i meget tydelig Tilstand. Den gaar tværs igennem Skoven til dens Udkant, og paa begge Sider af den ses Grøfter; snart er den nordligste og snart den sydligste mere eller mindre udjævnet.

Efter Meddelelse fra en Ejer af „Hammersmølle“ skal Vejen have gaaet forbi Voldstedet „Hammersvold“*); paa en Mark er fundet Stenlag som fra et Vejanlæg, og Vejens Retning pegede mod „Palmevænge“ i Fuglebjerg Sogn. I Hjørnet af Vænget er Vejen lige saa tydelig som i Storskoven; men i Efteraaret 1941 var det ikke muligt at følge dens videre Gang gennem Skoven. En Skovarbejder viste et Sted, hvor en Stenkiste over en dyb Grøft var fjernet for ca. 15 Aar siden; her havde Kongevejen efter Sigende gaaet; men iøvrigt havde han aldrig fundet Spor af den andre Steder i Skoven. En 84-aarig Kone, der

*) I „Herredsbogen“ Sjælland S. 115 skriver Gravlund, at Vejen har gaaet forbi Hammersvold.

tidligere i mange Aar boede ved „Palmevænge“, har meddelt A. Rønnekilde Nielsen, Slagelse, at hun tit havde hørt Kong Valdemars Jernlænker (!) rasle, naar han ved Nattetid kom jagende, og hendes Hund gøede og skabede sig, naar Lyden fra Jagttoget kunde høres.

Fra „Palmevænge“ gik Valdemarsvejen mod Næstved, og i „Klosterskoven“ ved Herlufsholm skal der (efter Meddelelse fra A. Rønnekilde Nielsen, Slagelse) endnu kunne ses Spor af den. De originale Matrikelskort over Sneslev, Førslev, Vallensved og Herlufsholms Jorder viser dog ingen Veje, som man med Sikkerhed tør betegne som „Kong Valdemars Vej“.

Kongevejen var „Kongens *egen* Vej“; men det kneb meget stærkt for Folk at respektere dette Forhold, hvad de talrige kongelige *Forbud mod uberettiget Færdsel paa Kongevejene* og Indskærpelser af disse Forbud tydeligt viser. Saadanne Forbud udstedtes i 1585, 1592, 1596, 1631, 1663, 1664, 1673, 1718, 1725, 1734, 1735 og 1737, (C. L. Poulsens Manuskript).

Motiveringen for disse Forbud er stadig den samme: *Vejenes Ødelæggelse*; men denne Ødelæggelse var i nogle Tilfælde mere undskyldelig end i andre. Først og fremmest benyttede Folk Kongevejen, fordi den — trods dens Mangler — var bedre at køre paa end Alfarvejen og vel ogsaa tit betød en Genvej; men Ødelæggelsen kunde ogsaa skyldes mere tilgivelige Motiver. Saaledes stod i Aaret 1670 samtlige Tjæreby Bymænd anklaget for at have „opliret Kongl. Maj.s Port for Kongevejen og kastet Grøft tværs over Vejen i Mening at konservere deres Korn, som staar paa Marken“. Vejdæmningen har hindret Vandets Afløb fra

Markerne og Bymændene har saa taget Sagen i egen Haand, hvad der maatte betales 4 Dalere for; men maaske har de reddet Avling for mere end dette Beløb. (Antv. Amtsregnsk. 1670—71).

Et lignende Motiv finder vi (Antv. Amtsregnsk. 1692—93) anført i en Retssag, der af Amtmand Holger Lützow, Antvorskov, var anlagt mod Ejeren af Korsør Ladegaard (Dyrhovedgaard), Heinrich Hein, fordi denne uden Tilladelse havde fjernet nogle Brofjæle fra Hane-Klint Bro paa Kongevejen. Hein indrømmer Forseelsen, men forsvarer sig med, at det er gjort for at skaffe Fred paa hans Rugmark, hvor baade ridende og kørende Folk samt Kvæg og Bæster gjorde stor Skade ved deres Færdsel. Under Retsforhandlingerne paapeger Hein en anden — efter hans Mening meget mere forkastelig — Form for Ødelæggelse af Kongevejen. Han paastaar nemlig, at den fra Vaarby Bro til Korsør Ladegaard er ganske ødelagt af Bønderne, „afgravet, aflukket og i Vangene overpløjet og besaaet“. Dette Forhold afvises desværre som Sagen uvedkommende; men det maa jo siges — hvis Hein har haft Ret — at være en meget dristig Optræden af de paagældende Bønder, og den kan kun forklares ud fra den Omstændighed, at der i nogle Aar ingen Kongerejser havde fundet Sted, hvad der udtales under Forhøret. En uventet Kongerejse vilde nok have afstedkommet en Del Retssager og Straffe. (I „Sorø Amtstidende“s Søndags-Tillæg for $\frac{8}{2}$ 1942 findes en Artikel med mere udførlig Oplysning om Retssagen.)

Det maa i og for sig forbavse, at der skete saa mange Overtrædelser af de kongelige Forbud, da de *Straffe*, der ventede eventuelle Overtrædere, var saa

alvorlige, at de burde have virket afskrækkende paa de fleste Mennesker.

Frederik II fastsatte i sin Forordning af $25/2$ 1585 Straffen til Fortabelse af Heste og Vogn med deri værende Gods og den halve Boslod, og dette indskærpes $13/1$ 1592 af Christian IV. Forordningen af $21/3$ 1718 sætter ogsaa som Straf Fortabelse af Heste, Vogn og Gods, men med en Skærpelse af 20 Rdl. i Bøde for første Gang og 100 Rdl. for anden Gang. Sker det tredie Gang, skal de skyldige tiltales af Generalfiskalen (øverste Anklager for Statsforbrydelser og Embedsforseelser) „som de kongelige Mandaters Overtrædere“. Kunde Synderen ikke betale, skulde han „uden Persons Anseelse“ straffes paa Kroppen med Arbejde. Den $4/6$ 1725 gentages og skærpes ovenstaaende Forordning. Bøderne bliver større, og der kan idømmes Arbejde med Skubkarren (Trillebør — ved Fæstningsanlæg o. l.) eller paa Bremerholm, Arrest paa Vand og Brød, spansk Kappe, eller den skyldige kan dømmes til at have sit Gaardfæste forbrudt. De indkomne Mulktter deles i tre Dele: en Del til Angiveren, en Del til Stedets Fattigfolk, og den tredie Del til Vedligeholdelse af Vej, Porte, Bomme o. s. v.

I 1734 — kun faa Aar før de strenge Regler slap-pedes — kom d. $24/4$ en meget omstændelig Forordning med en omhyggelig Specifikation over Overtrædelsernes Art og de dermed forbundne Straffe. En Hyrekusk eller Vognmand samt alle „andre Personer i „Karosse, Chaisse, Karriol eller Vogn skal for Færdsel paa Kongeveje bøde med 5 Rdl. Overtræderne skal uden „ringeste Modstand“ lade Heste og Vogn føre til den Gaard, Opbringeren forlanger, og selv følge med og være i Arrest der, til Bøden er betalt til Amt-

mand eller Regimentsskriver eller til der er stillet Kautio-
tion. Passagererne maa enten vælge at „give noget
i Straf“ eller være pligtige mod deres Vilje „frie og
ubesindede“ at staa ud af Vognen og følge Opbrin-
geren til det Sted, han ønsker. Hvis nogen — uanset
Stand — gør Modstand, skal de tiltales af General-
fiskalen. En Bonde, som kører paa Kongevejen, skal
hver Gang betale 4 Mk., og hans Vogn skal tilbage-
holdes, til Bøden er betalt. Da Bønderne ofte samler
sig i Flokke og med Magt tvinger dem, der passer
Bommen, til at lukke den op eller lade dem passere
gennem deres Gaarde, skal Bomvogteren i saadanne
Tilfælde lade dem passere, men straks sætte efter dem
til næste By, hvor Sognefogeden og Byens Beboere
skal hjælpe til med at anholde Vognene, til de op-
sætsige Bønder har betalt hver 2 Rdl. som Straf.

Hvis nogen gør Modstand, skal den paagældende
paagribes og bringes for Øvrigheden, der straks skal
lade ham indlevere paa Bremerholm, hvor han skal
arbejde 4 Mdr. i Jern. Af de 2 Dalers Bøder faar
Bymændene $\frac{3}{4}$ og „Eftersætterne“ $\frac{1}{4}$. Hvis Sog-
nefogeden og Bymændene ikke straks — naar deres
Hjælp begæres — angriber de paa Kongevejen i Flok
kørende Bønder, saa at disse undgaar Straf, skal
Hovedmændene af de skyldige straks paagribes og ind-
sættes paa Bremerholm til 4 Maaneders Arbejde i Jern.

De mange Porte og Bomme, der fandtes paa Kon-
gevejen, var en Hindring baade for den tilladte og den
forbudte Færdsel; men de, der havde Tilladelse, havde
ogsaa en *Nøgle* til at aabne Bommene med, medens
de andre kun paa ulovlig Vis kunde forskaffe sig en
saadan Nøgle. I Forordningen af $\frac{7}{4}$ 1685 blev det
strengt forbudt Smedene at lave Nøgler til Konge-

vejen uden efter Ordre fra Amtmanden, og i Forordningen af $24/4$ 1734 staar, at Hofsmeden ikke maa lave nogen ny Nøgle til Kongevejen eller reparere en gammel uden efter General-Bygmesterens Ordre med nærmere Forklaring om Indretningen (Stempel paa Kam og Krans). Overtræder han dette Forbud, har han forbrudt sin Bestilling og skal bøde 100 Rdl. Forbudet gælder ogsaa de Smede, der rangerer under Hofsmeden. En almindelig Smed, der eftergør Nøgler til Kongevejen, skal, hvis han er Mester i Lauget, have forbrudt sine Laugsrettigheder og bøde 20 Rdl.; hvis han staar udenfor Lauget eller bor paa Landet, skal han bøde 30 Rdl. Kan han ikke betale Bøden, skal han straffes med Arbejde i Skubkarren i nærmeste Fæstning, en Maaned for hver 10 Rdl.

De Personer, der bestiller Nøgler eller lader dem eftergøre, samt enhver, der træffes med falske Nøgler paa Kongevejen, skal ogsaa bøde 30 Rdl. Hverken Smede eller andre maa tilforhandle sig Nøgler, Laase, Hængsler eller Beslag, som kan være afbrudt fra Porte eller Bomme. Den, der vil sælge saadanne Ting, skal straks anholdes og angives for Øvrigheden, og Straffen er for Sælgeren „Bremerholms Jern“ i 2 Aar, medens Køberen slipper med $1/4$ Aar. Personer, der har været vidende om saadanne Handeler, men ikke angivet den skyldige, faar samme Straf. De dømte skal „uden ringeste Indvending“ afgaa til Bremerholm eller andre Fæstninger for at afsone den idømte Straf. Hvis General-Bygmesteren drister sig til at lave, stemple eller udlevere nogen Nøgle til Kongevejen uden Tilladelse, straffes han med „højeste Unaade og sin Charges Fortabelse“. For at

lette Tilsynets Arbejde skal det have en Fortegnelse over de Personer, der har faaet udleveret Nøgler. Disse havde det kongelige Stempel paa Kam og Krans og var forsynet med Ejerens Navn, samt Nummer og Aarstal. General-Bygmesteren skal holde nøje Regnskab over udleverede Nøgler og sørge for ved Dødsfald eller Bortrejse at faa dem indkaldt. I Antvorskov Lensregnskab for 1638 er opført Udgift til „en behendig Nøggell“ til Kongen.

Personer, som overbevises om at have forøvet *Hærværk* paa Porte, Bomme, Laase eller Beslag eller paa anden Maade ødelægger Vejen, skal straffes efter Loven, „ligesom de det i Kongens Hof havde forøvet“. Hverken høje eller lave, der har faaet udleveret Nøgler, maa udlaane dem til uberettigede, hvis de ikke vil risikere at skulde staa Kongen til Ansvar og miste deres Nøgler. Den, der træffes paa Kongevejen med fremmed Nøgler, skal miste den og bøde 6 Rdl., og Folk, der lader Porte og Bomme staa aabne efter sig, faar samme Bøde. Jagt- og Amtsbetjente skal føre nøje Opsigt og straks afkræve de skyldige Bøden; „men ifald Personerne er af den Stand, at Betjentene ej understaar sig i at fordre Bøderne“, skal Amtmanden inddrive dem.

Hvis nogen, der bor ved Kongevejen, lader Hyrekuske eller andre komme igennem, enten ved at oplukke Bommene „med Instrumenter“ eller ved at lade dem køre gennem deres Gaarde eller ad anden Sidevej for at komme uden om Porten, er Bøden 5 Rdl. Betlere, som opholder sig ved saadanne Huse eller paa Kongevejen overløber den kongelige Familie eller Betjentene, skal straks paagribes. Kvinderne skal sendes i Spindehuset og Mændene til Bremerholm til

Arbejde i 6 Mdr. Efter udstaaet Straf skal de bringes til Hjem eller Fødested paa Fattiggkassens Bekostning. Da Værterne i saadanne Huse ikke bør tillade Betlere at opholde sig ved Portene, skal de straks paagribe dem og føre dem til nærmeste Sognefoged. For helt at afskaffe Misbruget med de gennem eller uden om Husene gaaende Veje skal Betjentene undersøge disse Huses indelukte Grund- og Gaardsrum, og hvis en Gennemkørsel ikke er absolut nødvendig, skal den straks aflukkes, saa ingen med Hest og Vogn kan passere. Hvis der efter dette findes kendelige Vognspor gennem eller omkring Huset, skal Beboeren hver Gang straffes med en Bøde paa 5 Rdl.

Selv Kongens egne Folk var de strenge Regler underkastet. Hvis en kongelig Kusk med Rustvogn ikke lukkede Porte eller Bomme i efter sig, var „Tjeneste og Liberi uden al Naade forbrudt“. Naar Kongen eller nogen af det kongelige Hus rejser, maa Hofbetjentene følge Kongevejen; men hvis nogen af dem ikke har faaet tildelt Nøgle og dog træffes paa Kongevejen, er de samme Straf underkastet som andre, hvis det ikke sker i Kongens private Tjeneste. Hvis Kongen eller nogen af det kongelige Hus passerer Kongevejen, og de Ryttere, som følger med, ikke har Tid til at lukke Port eller Bomme, skal de Folk, som bor i Husene, straks lukke, naar det kongelige Følge er passeret igennem.

Trods denne Forordnings haarde Straffereglement blev Kongevejen — efter hvad der paastaas — mere befærdet end de almindelige Landeveje, og Hærværk mod Porte og Bomme blev tit forøvet.

For at haandhæve de forskellige kongelige Forbud angaaende Kongevejen var der ansat Folk til at føre

Opsyn med den. I 1630 blev Jens Vendelboe antaget som Tilsynsmand paa Kongevejen med en aarlig Løn af 40 Kurantdalere og 40 Sletdalere for hver Hest han kunde skyde ned paa Vejen. („Sorø“ I, S. 19). Det var en hel pæn Betaling for et Skud, og en anden Person, Rakkeren, fik en mindre Fortjeneste ved samme Lejlighed. I Antvorskov Lensregnskab for 1641 anføres, at Rakkeren har faaet 1 Dlr. 32 Sk. for at bortslæbe en død Hest paa Kongevejen, og i 1681 bortslæber han efter Kongens Befaling, inden Dronningens Afrejse til Holsten, nogle døde Bæster, som „laa ret paa Kongevejen“. Jens Vendelboe har givet Navn til „Vindelbrohuset“ ved Tuel Sø; Tiden har forvansket det oprindelige Navn.

Tilsynet blev senere ændret, saa at visse Husmænd blev ansat som et Slags Tilsyn, medens de nærboende Skovridere fungerede som Politimestre. Paa Harrested Mark opførtes 1646—47 to Huse, hvori der skulde bo fire Harrested Folk, som skulde have Opsyn med Kongevejen. (Aarbog 1939 S. 74—75). I Forordningen af 1734 staar, at Amts- og Jagtbetjente „med mere Nidkærhed end hidtil“, ikke alene selv, men ogsaa ved deres underordnede nøje skal paase, hvad der passerer paa Kongevejen, og føre eventuelle Syndere til nærmeste Gaard, Hus eller By, indtil de har klaret for sig. Hvis de træffer nogen, de „har Undseelse for“, skal de anmelde dem til Amtmanden, og de maa ikke under Straf „beegne nogen uhøfligt eller usømmeligt“. For at ansøre dem loves der dem $\frac{3}{4}$ af den idømte Bøde, hvis de er „Opbringere“, og i andre Tilfælde $\frac{1}{8}$ af Bøden. Enhver kan være Opbringer eller Angiver og faar da den fastsatte Del af Beløbet, der maa bødes. Hvis nogen sætter sig til Modværge

og mishandler Opbringeren skal de straffes efter Loven, „som det i Kongens Gaard var sket“. Det har særlig været ved Broerne, at Opsynet skulde passe paa, og ved de større Broer fandtes særlige Vagthuse; i 1663 blev „tvende Huse opbygget af ny ved K. M.s Vej ved Vorbybro (Warrebyhus nævnes 1650) og Hanneklint“. Bromand Rasmus Ibsen i Landsgrav nævnes 1686. (Antvorskov Amtsregnskab 1663—64 og 1686—87).

Kongevejens Vedligeholdelse var det ogsaa Tilsynets Opgave at varetage. Den øverste Tilsynsmand, General-Bygmesteren skal have flittigt Opsyn med Kongevejens Broer, Porte og Bomme og sørge for, at de altid holdes i god Stand med Laase og Beslag. Amtmand, Amtsforvalter og Regimentsskriver skal ligeledes, hver i sit Distrikt, sørge for, at Kongevejen er i god Stand, og to Gange aarlig, imod Sommer og Vinter, og naar det ellers behøves, lade dem reparere og lade Grøfterne rense og opkaste. Dette Arbejde skal besørge af Bønderne, der skal lignedes og indeles og hver have sit afmærkede Stykke, saa det altid kan ses, hvem der er efterladende og bør straffes; hvis Proprietærene ikke lader deres Bønder møde, eller en Del udebliver efter Tilsigelse eller ikke istandsætter Vejen forsvarligt, skal Arbejdet udføres af andre, og Betalingen derfor udpantes hos de skyldige. Det samme gælder Kongens egne Bønder. Milmærkerne (fandtes maaske kun paa de nordsjællandske Kongeveje) skal ogsaa holdes i god Stand.

De talrige *Porte og Bomme* paa Kongevejen var til stor Hindring for den ulovlige Færdsel, men betød ogsaa en Forsinkelse for den lovlige. For at afbøde denne Ulempe red Ryttere i Forvejen for at lukke op,

inden Kongen eller andre med hans Tilladelse skulde passere. Saaledes nævnes i Antvorskov Lensregnskab 1631, at Ellen Marsvin havde „en Dreng“ til Hest for at aabne Bommene paa Kongens Vej, naar hun besøgte sin kongelige Svigersøn paa Antvorskov. Det var særlig i Vejkryds, hvor andre vejfarende kunde se Lejlighed til at slippe ind paa Kongevejen, at Bommene fandtes.

Nogle af disse Bomme skal nævnes: Bom ved Mørup og paa Slaglille Dam (Dæmning), Led paa Klosterøen, Hjortnæs og Skrallebassehus, tre Bomme mellem Skrallebassehus og Vedbysønder, Bom ved „Bregnehuset“ i Skovsø Horsevænge, Pouls Hus i Kallen, Rollerup Vænge og „Rasmusis Vænge i Fandens Hus“, Kongeport ved „Kalvehuset“, Aalsø og Esberg (Esberg var en nu ryddet Skovpart, der fra Antvorskov strakte sig mod Syd-Øst ned til „Rødehuset“ og Ny-Sø), Syvtækkerledet ved Svinsø, hvor Kongevejen krydsede Næstvedvejen og Led, hvor Sorøvejen begyndte, „tuert over for Slotsporten“, Bom ved Vandhuset, Port bag Beriderhuset og lige over for „Sparepenge“, Kraghuse Led, „Warrebyhus“, Port ved Tjæreby. 1663 opsættes 16 nye Porte fra Korsør til Sorø. Portene var anselige; de havde Teglstenstag og Vindskeder; en Kongeport, der opsattes i 1718, kostede 10 Rdl. 5 Mk. 12 Sk.

Lens- og Amtsregnskaberne nævner ogsaa talrige *Broer*, og ved mange af disse har der været Port eller Bom. Der kan nævnes Krebshuset, Bolbjerg Bro eller Bolbro, Kongebroen ved Sorø, Skrallebassehus, mellem dette Hus og Kindertofte, mellem Post-ridershuset og Vedbysønder, den store Bro udenfor Vedbysønder (over Skovsø Aa) var $4\frac{1}{2}$ Alen lang og

lige saa bred, Kalvehuset, Aalsø Vænge, fire smaa Broer paa Landsgrav Mark, Vaarby Aa, Vemmelev Mark, Haneklint (1663: „en ny lang Bro over Stranden“), Bro ved „Kaasen“ i Korsør. Paa Kongens Vej til Næstved var bl. a. Bom mellem Lammehaven og Erteput Vænge, Bro og Port ved Engelstrup og Bom ved Rappenborg, men der har været mange flere.

Af Regnskaber ses, at der meget hyppigt blev øvet groft Hærværk mod Broer, Bomme og Porte, og at de til Tider helt fjernedes — dog efter kongelig Befaling. Saaledes meddeles 1643, at Broer og Bomme er aftaget alle Vegne paa Antvorskov; det er Torstensonskrigen, der bærer Skylden; noget Afbræk har man ment derved at gøre Svenskerne.

Vedligeholdelsen af alle disse Broer, baade Kongevejens og andre Vejes, kostede mange Penge, og de Landsbyer, der særlig havde Gavn af Broerne, maatte bidrage til Udgifterne ved at betale den saakaldte „Brohavre“. Til Eksempel kan anføres, at Vemmelev maatte betale 15 Skpr., Ormslev 18 Skpr., Forlev 11 Skpr., Hemmeshøj 12 Skpr. og Stude 5 Skpr. i 1687—88. I 1686 var 6 Broer paa Kongevejen til Sorø farlige at passere.

Forordningen af 1734 er en streng Indskærpelse af Færdselsforbudet, og det virker derfor lidt overraskende, at man allerede fra $19/8$ 1737 begyndte at frigive Færdselen paa Kongevejene i Københavns Amt, og fra 1756—67 blev vist efterhaanden alle Kongeveje givet fri til almindelig Færdsel.

Naar der i vore Dage tales om „Kongeveje“, menes der dermed de gode Landeveje, der i Slutningen af det 18. Aarhundrede blev anlagt her paa Sjælland, og hvortil det gamle Navn hæftedes. Af de oprinde-

lige „Kongeveje“ findes der Strækninger, der nu ikke mere benyttes, men ligger hen nærmest i „original“ Tilstand, nogle Strækninger, der benyttes i ændret Form, og endelig er der Strækninger, hvor Plov og Harve i Tidens Løb har saa godt som udslettet hvert Spor af Vej, saa denne kun lever svagt i ældre Folks Erindring.

KILDER.

1. Antvorskov Lens- og Amtsregnskaber.
2. Kancelliets Brevbøger.
3. Matrikulsarkivets Kort.
4. C. L. Poulsen: Beretning om Vejvæsenet i Danmark. (Rentek. Vejkontor Arkiv. Designationer og Samlinger til Vejvæsenets Historie 1764—1823).
5. C. M. Smidt: „Sorø“ (1923).
6. Meddelelser fra forskellige Personer, hvem jeg herved bringer min Tak.
7. Egne Undersøgelser af Kongevejen gennem flere Aar.

EFTERSKRIFT.

Om Valdemarsvejen fra Skjoldenæsholm til Lejre kan læses i en Artikel af Professor J. T. Lundbye i Aarbog 1924 for Historisk Samfund for Københavns Amt.
