

Aabningen af Absalons Grav

Af Poul Helms

I Roskilde Domkirke hviler som bekendt de fleste danske Konger, i hvert Fald næsten alle de oldenborgske. Men altsaa dog ikke alle. Kong Hans og Kristian II har fundet deres Hvilested i Odense ved Nationalhelgenen Knuds Grav, Frederik I's pragtfulde Sarkofag staar i Slesvigs Domkirke, og Knud Lavards Slægt, de første Valdemarskonger med Familie har tilligemed Erik Menved og hans Dronning faaet deres Grave i Ringsted, mens de usselige Benlevninger af den myrdede Erik Klipping opbevares i Viborg Domkirke.

Kongerne er saaledes ganske godt spredt over Landet (Knud den Store ligger ovenikøbet i England), og Sorø gamle Klosterkirke har da ogsaa faaet sin Del. Her hviler i en simpel Sarkofag, der er berøvet alle Prydelser, og hvis ene Ende er knust og erstattet med noget klodset Murværk, Danmarks maaske største Konge, Valdemar Atterdag, medens hans jammerlige Fader, Kristoffer den Anden, har faaet Levningerne af sit Gravmonument anbragt paa et Postament andet Steds i Højkoret. At Nordens største Regent, Dronning Margrethe, ikke ogsaa er her, skyldes simpelt hen, at Kisten er bleven røvet paa Roskildebispens Bud og bragt til Domkirken i Roskilde. Dronningen selv havde forlangt at blive begravet i Sorø og blev det ogsaa.

Men det berømteste Gravsted i Sorø er ikke nogen Kongegrav, men det Sted, hvor vort Lands maaske største Statsmand, Krieger og Organisator, Erkebiskoppen af Lund, Valdemar den Stores Ven, Absalon, født i Fjenneslev, hviler.

Aabningen af Absalons Grav



Absalons Grav efter Restaureringen.

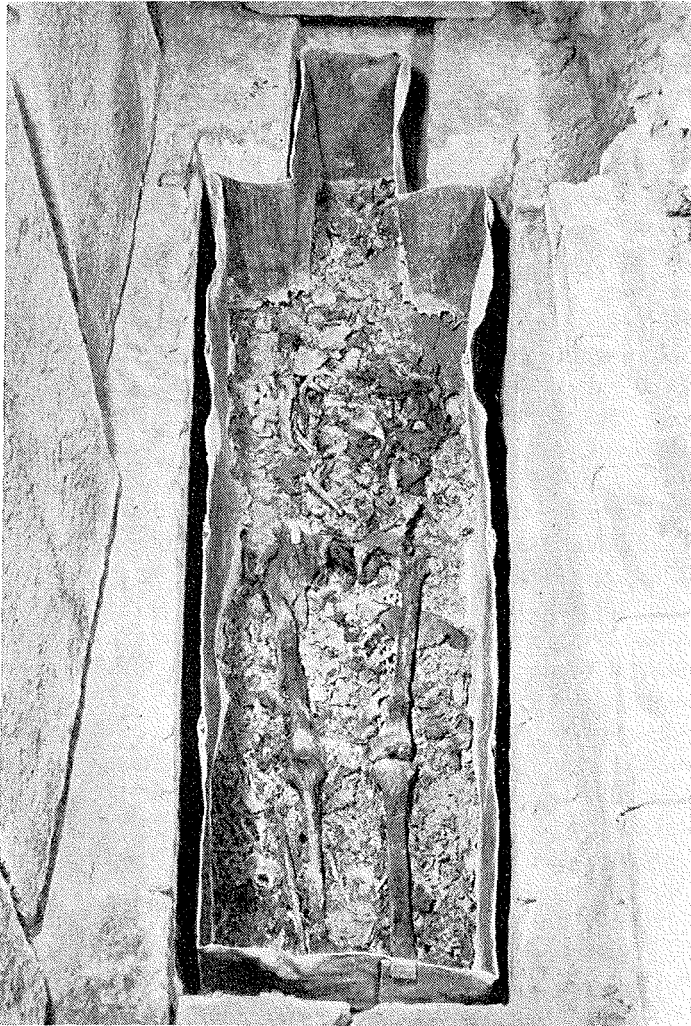
Poul Helms

Her blev Absalon efter eget Ønske bisat ved sin Død i Aaret 1201. Han foretrak Cistercienserklostret ligesom sin store Forgænger Eskil, hvis Grav er i Clairvaux i Frankrig. Han stedtes til Hvile i fuldt ærkebispe ligt Skrud i en Blykiste, hvor der var beregnet Plads til den biskoppelige Mitra, og denne Kiste nedsattes i en muret Grav i Kirkens Krypt under det Sted, hvor hans Ligsten er anbragt. Og her fik han Lov til at hvile i Fred til Reformationen. Men i Aaret 1536 lod Kong Kristian III Graven aabne, blandt andet i Nærværelse af den nye Biskop af Roskilde Peter Palladius. Mellem Absalons Hænder laa hans Sølvbæger og gyldne Bispering med en stor Safir. De blev taget op, og Kongen satte Ringen paa Biskop Palladius' Finger, men han lagde den i Bægeret, og begge Dele kom tilbage i Graven.

Over denne laa en Træplade, formodentlig med Absalons Billede. Den blev erstattet med den nuværende Stenplade med den imponerende Fremstilling af Ærkebisp en. Sagkyndige hævder, at der næppe kan være Tale om Portrætlighed; jeg ser dog ikke nogen Grund til at udelukke dette. Har den første Plade haft et Portræt af Absalon, er den senere vel en Gengivelse heraf. Under alle Omstændigheder har Kunstneren givet et karakterfuldt og myndigt Billede af den store Kirkemand. Han laa nu igen uforstyrret i sin Grav indtil 1827. Saa ønskede Frederik VI, at Graven paany skulde aabnes. Dette havde en ganske ejendommelig Grund. Paa det saakaldte kongelige »Kunstkammer« (kendt fra »Prinsessen paa Ærten«) fandtes et Kranium, som paastodes at være Absalons. Da Kong Frederik VI fandt det ganske upassende, at en saa stor Mands Hovedskal skulde være Museumsgenstand, ønskede han Graven aabnet, for at det kunde konstateres, om Liget var forsynet med Hoved og Museumskraniet følgende et Falskneri.

Saa trængte man da paany ned til Graven, og det skete

Aabningen af Absalons Grav



Absalons Kiste.

Poul Helms

med stor Højtidelighed i Kongens Nærværelse. Denne Gang blev Ring og Sølvbæger ikke efterladt i Kisten, men begge Dele blev sammen med Levningerne af Bispestaven og det biskoppelige Skrud, en Lok af Absalons Haar og Blypladen med hans Navn og Titler taget op og anbragt i et Skab i Korets Nordmur, hvor disse Relikvier endnu kan ses.

Herefter var der ingen Grund til oftere at forstyrre Gravfreden. Kraniet havde vist sig at være paa sin Plads, og Kunstammerets var altsaa som Kongen havde formodet et Falskneri. Men det var ved at hensmuldre, og det samme gjaldt hele Benraden. Man kunde derfor ikke vente mere at finde noget af Interesse, og ingen har da heller siden tænkt paa at aabne Graven. Naar det alligevel skete igen i Efteraaret 1947, skyldes dette nærmest et Tilfælde.

Kirketilsynet, hvis Formand er Direktør Nørlund ved Nationalmuseet, havde ønsket, at Absalons Gravsten skulde hæves saa meget over Gulvet, at Folk ikke kunde træde paa den, og den grimme Rebindhegning, der var anbragt omkring den, kunde fjernes.

Og til højre (d. v. s. syd) for Absalons Ligsten laa en anden Ligsten, nemlig over Klosters sidste Abbed, den kunstforstandige Henrik Tornekrans, hvem Absalonmonumentet skyldes. Denne Ligsten ønskede man at tage op og indmure (i Sydveggen) som Tilfældet er med adskillige berømte Ligsten her i Landet, f. Eks. Kong Hans' i Odense og de fleste Ligsten i Ribe Domkirke. Den var nemlig ikke beskyttet og blev stadig betraadt.

Optagningen skete saa under Ledelse af Magister Christiansen paa Museets Vegne. Men da man gravede ned, opdagede man, at Altertavlens i Jorden sænkede Træfundament var pilraaddent og maatte fornys, hvis man ikke vilde risikere, at Altertavlen en skønne Dag væltede. Da man ogsaa maatte sikre den anden Side, blev det nødvendigt at

Aabningen af Absalons Grav

grave helt ned til Absalons Kiste, og man mente da, at man ligesaa godt paany kunde undersøge denne med det samme. Resultatet var yderst traurigt for alle, der fik det at se. De optagne Fotografier viser, at Skelettet er næsten fuldstændig smuldret hen. Navnlig er Overkroppen og Hovedet omtrent helt forsvundet, medens Underkroppen og Benene, dog med Undtagelse af Fødderne, i hvert Fald tydelig kan skelnes. Gravgoods var der jo intet af, da de sidste Rester som omtalt var blevet taget op 1827. Benene blev imidlertid taget op og underkastet en nøjagtig videnskabelig Undersøgelse, hvorom Nationalmuseet forventes at ville give nærmere Oplysning. Derefter er de meget forsigtigt lagt paa Plads igen, den stærkt medtagne Blykiste repareret og Graven lukket for næppe nogensinde mere at blive aabnet. I hvert Fald vil man intet af Interesse kunne finde, og Benene vil fortsætte deres Hensmuldren. Ligstenen er lagt paa Plads og efter Planen anbragt paa et ophøjet Fundament, saa at den ikke mere er udsat for at betrædes.

Mens Gravaabningen i sig selv altsaa ikke frembød meget af Interesse, opdagede man andre Ting, som er interessante.

Saaledes fandtes en lille muret Grav eller Stenkasse mellem Absalon og Henrik Tornekran. Denne formodes at have indeholdt Resterne af Absalons Forældre, Asser Rig og Fru Inge. Alt var dog hensmuldret, og noget af særlig Interesse fandt man ikke.

Men Arkæologerne havde nu faaet Blod paa Tanden, og man besluttede at fjerne den Stentavle, der i 1774 er opsat mellem Gravkapellerne i Korets søndre Korsarm, og som ifølge den latinske Indskrift gemmer Absalons Farfaders, Erik Ejegods Ven, den mægtige sjællandske Høvding og Godsejer Skjalm Hvides og hans Broder Tokes Ben i Blykapsler. Man fandt imidlertid intet bag Tavlen, og først opgav man da videre Eftersøgning. Men senere viste der sig

Poul Helms

længere inde og lavere nede et Hulrum i Murværket mellem Kapellerne, og her fandt man de eftersøgte Blykasser. Benene laa i Uorden, men toges op og sendtes til Undersøgelse i København. Ogsaa herom ventes en Redegørelse. Efter Undersøgelsen lagdes Benene omhyggeligt og i bedre Orden paa Plads igen. Inden Tilmuringen saa jeg de omtalte Blykasser, men i Maj Maaned lukkedes der for dem, og Stentavlen indsattes paa sin gamle Plads. Henrik Tornekran's Ligsten er efter Planen nu indmuret i Korets Syd væg, hvor den tager sig meget godt ud, og dermed har Freden paa ny sænket sig over den hele ærværdige Begravelsesplads.