

Sorø Klosters Ladegaarde

Af Johs. T. Christensen.

Til bedre Forstaaelse af Sorø Klosters Indslag i vort Landbrugs Historie gives her et sammentrængt Overblik over Tiden forud.

Dansk Landbrug, drevet af bosiddende Bønder, er ældre end det Tidsrum, Danmarks skrevne Historie omfatter. Ingen kan give en helt nøjagtig Datering af, naar Danmarks første Jorddyrkere blev fastboende, men ved videnskabeligt ledede Udgravninger af gamle Landsbytomter — Pebringe i Østsjælland, Heininge ved Slagelse o. fl. — har man dog kunnet grave sig ned i Broncealderen og saa at sige faa en Broncealderbondes Hilsen hvisket under Jord. Vel er Røsten fjern, og vel ser man kun som gennem et næsten skjulende Taageslør, men Forskere har dog fundet Rifter, saa man kan skimte.

Og hvad ser man da?

Man ser, at Jordfællesskabet tager Form ved, at Slægter eller Stammer slaar sig ned paa et Omraade, trækker sine Grænser og kalder det indkredsede Omraade — ofte afgrænset af Søer og Bække — deres. Forandringen er under Udvikling fra en Tid, da omstrejfende Børsamlere, Jægere, Fiskere havde hele Landet til fælles Virkefelt, til en ny Tid med en noget snævrere Begrænsning af Begrebet Ejendoms-

ret til Jord, et Begreb, der efterhaanden førte til fastere Former, først som Slægtens eller Stammens Fælleseje, derefter til et Dyrkningsfællesskab — en Art Andelsforetagende, i hvilket hver fri Mand kendte saavel sin Andel af Byens dyrkede Jord som Naboens og Genboens. Og i Udkanterne af Omraadet laa Overdrev og Skovstrækninger, som kunde blive Virkefelt for en Del af den voksende Befolkning, som byggede Torpbyerne. Som Eksempler blandt mange kan nævnes Gimlinge og Skørpinge, en Mils Vej syd for Slagelse. Som andre Byer med Navneendelsen inge er de omgivne af Torper, Faardrup, Snekkerup, Frankerup, Bjerup, Vollerup. I Gimlinge laa endnu ved Udskiftningen i Slutningen af det 18. Aarhundrede en Kreds af Gaarde rundt om Kirken. Det maa antages, at denne Inderkreds er dannet om den egentlige Bykærne, det hedenske Offersted, der i Middelalderen blev Kirke og Kirkegaard. I Udflyttergaardenes forladte Tomter i denne Rundkreds kunde man rimeligvis ogsaa finde Broncealderens eller den yngre Stenalders Jorddyrkers Spor. I lidt yngre Tid er Byen bleven udvidet med en større Yderkreds og dens fjærnere Udmarker indtaget til Dyrkning og Rejsning af Byerne Bjerup, Vollerup og det i nyere Tid nedlagte Gimlingetorp.

Ved Aar 1000 havde det bofaste Landbrug i Danmark gennemlevet en betydeligt længere Tid end Tiden fra da til nu. For det ældre Tidsafsnit kan alle Enkeltheder ikke udredes, men holder vi os til Sjælland alene, ses det tydeligt, at Ejendomsretten til Jord ved Aar 1000 har antaget ret faste Former, at en forholdsvis lille Flok Rigmænd ejer det meste af Jorden, og de fleste almindelige Bønder er Fæstere, i nogle Tilfælde Bestyrere (Bryder) paa de i Reglen

noget større Gaarde, som Jordejerne ikke benyttede til egen Bopæl.

Saxe, der levede et Par Aarhundreder senere end det her nævnte Tidspunkt, giver forskellige oplysende Vink, for selv om denne begavede Fortæller tit synes os tendensiøs — paa en fornøjelig umiddelbar Maade — og unøjagtig, kan man gaa ud fra, at naar han f. Eks. taler om Forhold, der var til Stede under Svend Tveskæg (død 1014), er den historiske Detalje maaske fortegnet, men naar de omtalte Forhold fremdeles er til Stede, maa de betragtes som Kendsgerninger i Saxes egen Tid.

Naar Saxe siger, at Svend Tveskæg maatte sælge af Kronens Jord — Overdrev og Skove, der var anerkendte som Kronens Eje — for at skaffe Penge til sin Løskøbelse af Fangenskab, har man den Realitet for Øje, at store Jordstrækninger paa Absalons og Saxes Tid betragtedes som de velhavende Stormænds velerhvervede Ejendom. Naar Saxe lidt senere fortæller om Tymme Sjællandsfar, som under Knud den Stores Krige i England, da det danske Banner under et Slag var bleven nedhugget, satte en Majgren paa sin Spydstage og førte Danerhæren frem til Sejr og modtog kongelig Belønning herfor i Form af Jordegods, er her vist, hvorledes Helten fra Val er paa Vej op mod den jordejende Stormandskreds.

At Bondestanden, Selvejere, Fæstere og Bryder, endnu føler sig som Frimænd, faar man en levende Følelse af ved at læse Saxes Fortællinger fra Estridssønnernes Regeringstid (1074—1134), hvor det jævnlig ses, at ved store Afgørelser appelleres stærkt til det menige Folks Stillingtagen, saa Saxe et Sted i Omtalen af Erik Ejegod siger, at Menigmand nu

ved Kongehjælp er kommet saaledes i Vejret, at det ikke længere er Herrevink, men Folkenik, som gælder, naar Talen er om Krig og Orlog.

Men en Faktor spiller stærkere og stærkere ind: Kirken — som Saxe i Følge sin Tilknytning til Absalon er kaldet til at forherlige —. Han forlænger sin Skildring af Knud den Helliges Mord i Albani Kirke i Odense 1086 i et tydeligt Billede af sin egen Tid. Bønderne havde staaet haardt imod Knuds Forsøg paa at indføre Tienden. Da de en Gang, da Flaaden var samlet i Limfjorden til Erobringstogt mod England, havde svigtet deres Ledingspligt og taget sig selv Hjemlov, idømte Knud dem strænge Straffe, men lovede dem Eftergivelse, hvis de vilde paatage sig Tiendeforpligtelser, men de vedtog at svare, at de hellere maatte tage hele Straffen selv end forpligte deres Børn til at lide for Forældrenes Synder. Kong Knud blev dræbt og senere helgenkronet. — Og her er vi saa ved Ordene, som tegner Saxes egen Tid, naar han skriver, at det gamle Nag fremdeles bor i Kongemordernes Børn, der stadig kommer igen med den samme Lektie, at Knud kunde ikke komme i Himmerig for sin Misdæderfærd, men vel for sine Angerstaarer i Dødsstunden.

En Storhedstid for Danmark som Helhed og for Landets Jorddyrkere var under Udfoldelse paa Saxes Tid, og den er nøje forbundet med det gode Samarbejde mellem Kronen og Kirken, hvilket bevirker, at Fæstebondens Kaar som fri Borger i Virkeligheden forringes, uden at han lægger synderligt Mærke dertil, da de materielle Kaar foreløbig snarere forbedres end forringes. Frimandsretten er i begyndende Tilbagegang, medens Erhvervet blomstrer, saa Tilbagegangen endnu ikke er initiativdræbende. Der tages ny Jord ind til

Dyrkning. Ny Torper opstaar, men Jorden, som dyrkes af Bønder, ejes for Størstedelen af Konge, Kirke og Stormænd, og tidligere Tidens Bondehøvdinge er ved at udvikle sig til en herskende, jordejende Klasse i Forbund med en jordejende Krone og en jordejende Kirke. Det er ikke den Type Stormænd, som ældre Tider kendte: Storbonden, der færdedes i sin Hjemby og paa sine Agre, klædt og arbejdende som Bonde og Bønders Ligemand, men samtidig deres Fører, hvis myndige Ord havde Vægt saavel hjemme som i Kongens Raad.

De Storbonde- eller Høvdingeslægter, som gennem Tiderne var det menige Folks Ledere og Beskyttere, Kongens Mænd, som førte Mandskabet under Krigstjeneste, havde ad de her nævnte og muligt flere Veje samlet deres Rigdom paa Jordegods. Den bestod ikke i store samlede Arealer, men tiest i Agre i Bymarken sammen med den øvrige Bondestand og i Fæstegods spredt over Landet og dyrket af Bønder og Bryder. Det var Middelalderens Form for Jordrigdom, og A. D. Jørgensen skriver, at Stormændenes Sædegaard i Reglen kun var som 2—4 Bøndergaarde. Denne Paastand kan bekræftes ved mange Eksempler, nævnt i „Kronens Skøder“, hvor det ved Mageskifter efter Reformationen mellem Kronen og Herremænd fremgaar, at Hovedgaarden i Landsbyen, som Gaarden ejer, har sine Agre i Fællesdrift med Bønderne, og naar Skødet nævner Hovedgaarden og saa og saa mange Bøndergaardes Jord, er Herregaardens Jord tit indbefattet.

Det blev fra Klostrene, at en Bevægelse i Retning af samlede fra Fællesskabet udskilte Storarealer udgik. Og paa dette Omraade var Sorø Kloster en Tid førende.

Det begyndte ellers ret beskedent. Skjalm Hvides Søn, Absalons Fader Asser Riig i Fjenneslev, som sad inde med store Rigdomme af Jordegods, men hvis Navn i Historien iøvrigt mest henter sin Glans fra hans store Fader Skjalm Hvide og fra hans egne store Sønner Absalon og Esbern, besluttede i Samraad med sine Brødre Toke og Ebbe at bygge et Kloster, og Toke gav til Formaalet af sin Hovedlod Øen Sorø, paa hvis sydlige Del laa en lille Landsby nær den brede Del af Søen, fra hvilken en Smalsø strakte sig vesten om forbi Heglinge (Pedersborg) og videre mod Øst til Tuel Sø, og en anden Søstribе førte østenom til Tuel Sø. Paa Landsbyens Grund rejste Asser Riig efter sine Brødres Død de første Klosterbygninger, og Øens Jorder inddroges til den første Ladegaard, Klostret oprettede. Godset, som medfulgte, bestod foruden Sorøen af ca. Halvdelen af Heglinge, lidt Fjenneslevgods, en Femtedel af Frøs Mose, nogle mindre Skovpartier og et Par Fiskepladser ved Tuel Sø. Der indsatte Benediktinermunke, som tog Klostret med alle dets Herligheder i Besiddelse. Den første Prior tiltraadte sit Embede i første Halvdel af 1140erne. Asser Riig gik senere i Klostret, men døde 13 Dage derefter (1151).

Med Herligheder var det i Virkeligheden smaat bevendt, og Benediktinerne magtede ikke at administrere dem paa en saadan Maade, at de kunde give rimeligt Underhold. Klostret var afsondret fra Verden, omringet af Sø og Skov, en ideel Plads for dem, der søgte Ensomhed og gudelige Sysler, men selv om Menneskene ikke lever af Brød alene, kan de ikke undvære Brødet. Godsets Indkomster var for smaa, og Benediktinerne havde ikke det rette Tag paa at forøge dem. Skoven stod omkring Klostret, men dets Beboere havde ikke

saa stærkt Munkesind, at de kunde udfordre Skoven. Deres Flid synes at have været ringe i Forhold til deres Krav paa Livsgoder og i hvert Fald ikke stor nok til at besejre Fattigdommen.

Først da Cisterciensermunke fra Esrom overtog Klostret, lagdes Grunden til dets Storhed. Den Opgave, Skjalm Hvides Sønner ikke havde magtet, overtog hans Sønneson Absalon med Hjælp af de af ham indkaldte Esrommunke. Gennem dem modtog Skoven sin Udfordring, ikke blot paa selve Øen, men i vide Egne af Sjælland. Skove og Vildnis skulde nu høre Øksehug fra flittige Klosterfolk. Kvæg- og Faarehjorde skulde græsse mellem Træstubbe som paa aabne Marker. Skovrydning og Jordens Kultivering skulde lægge nyt værdifuldt Agerland til gammelt, til Klostret, til Danmarks Jorddyrkere. Det blev Begyndelsen til de af Fælleskabet udskilte Storgaarde.

Cistercienserne var da en ung Orden, fuld af Virketrang. Dens første Kloster oprettedes 1098 i Citeaux i Frankrig af 12 Benediktinermunke, hvis Reformiver ikke kunde slaa igennem indenfor den gamle Orden, og de udtraadte fik snart en fremragende Fører i den hellige Bernhard, som efter sin Klostertid i Citeaux grundede sit Kloster i Malurtdalen. Den var et Vildnis af Skov og Tornekrat, men han og hans Munke omskabte den til ved sin Ynde og Frugtbarhed at bære Navnet Clairvaux, Lysdalen eller Klarendal. Her var Bernhard af Clairvaux Abbed til sin Død som den fremragende Førerskikkelse indenfor Ordenens efterhaanden mange Klostre med deres tilknyttede Avlsgaarde. Bernhard, der var personlig Ven med Nordens Erkebiskop, Eskild i Lund, var det store Forbillede for de bedende og arbejdende

Cisterciensere, som rejste deres Klostre i naturskønne Skov- og Søegne og øgede Skønheden ved deres Flid og Indsigt som Jorddykere, Bygmestre og kyndige i al Slags Haandværk. De søgte Ensomheden, men ikke til daadløs Dvælen, og deres Eksempel fra Mark og Have, Stald og Værksteder og Bygningskunst var med til at øge Valdemarstidens Glans.

Efter dette forstaar man, at den unge, handlekraftige Orden ikke blot saa paa Skoven som et Hegn om de frommes Stilhed og Ro, men som et praktisk Virkefelt til eget og til andres Gavn. Og her er en af Grundene, maaske den væsentligste, til, at de fleste af de Ladegaarde, Klostret efterhaanden indrettede, ligger i Udkanten af Skove og Vildnis, hvor der var Mulighed for Landvinding. Ogsaa herom giver Saxe et Fingerpeg.

I Sagnet om Snie, til hvis Tid han henlægger en stor Folkeudvandring fra et overbefolket Danmark, indfletter han en Betragtning fra sin egen Tid og skriver, at man i Skovene træffer Spor af, at der forhen har været mere dyrket Jord. Mange Steder, siger Saxe, hvor man før havde pløjet og saæet, dér groede nu Furerne til af Mangel paa Hænder, og Skovene udbredte sig paa mange Mile, hvor man før saa yndige blomstrende Agre og Enge. At det maa være gaæet saadan til, viser Tingenes nuværende Beskaffenhed tydeligt nok, thi midt inde i Skovene ser man endnu den Dag i Dag Spor af Furer og Rene, og da ingen skal bilde os ind, at man har pløjet og saæet inde mellem Træerne, saa maa nødvendigvis Agrene have ligget øde, indtil de i Tidens Længde blev bevokset med Skov. Saxe fortæller videre, at de gamle Bønder var kloge nok til at sanke Stenene af deres Agre og lægge dem ved Enden for ikke hvert Øjeblik at faa Skaar i

Plovjernet. Kunde Fædrene se op, maatte de højligt forundres ved kun at finde Agern og Olden, hvor Aksene i deres Dage bølgede, og derimod se Træ ved Træ, hvor forud kun saas en Skov af Straa og af Træ kun en Plov.

— De Spor af Jorddyrkning, Saxe her fortæller om, er ikke saa gamle, som de, man i vore Dage har fundet under Stenalderboplads og Broncealderhøje (deriblandt ved Slotsbjergby), og som kun er Streger ridset under Muldlaget med det ældste kendte Pløjeredskab, den af stærke Træpinde byggede Ard. —

Det er sikkert i sin Hjemegn, Midtsjælland — og maaske endda særlig de stenrige Strækninger i Sorøegnens Skove og Marker — at Saxe har gjort sine Iagttagelser, og det falder ogsaa naturligt at antage, at han, da han skrev disse Linjer, har været inspireret af Absalon, der ikke blot havde Sans for at værne Landet mod ydre Fjender og styrke Kirken, men ogsaa for ved praktisk Handling og Energi at øge Erhvervs-mulighederne og sin Slægts Anseelse og Magt.

Klostrets første Forsøg paa Stordrift har været at skabe et ydedygtigt Landbrug paa selve Øen, hvor Klostrets første Ladegaard oprettedes til Hjælp ved dets Forsyning. Men Absalon havde store Planer for sit Kloster, og hans Stilling som Biskop over Sjælland, Indehaver af Nordens Erkebispesæde i Lund og Ejer af store Jordrigdomme gav ham store Muligheder. Af de 11 Ladegaarde, saakaldte Grangier, som Klostret, dels ved Gaver, dels ved Absalons Hjælp og Indflydelse kunde oprette paa Jord, der var lagt under Klostret, var de otte oprettet allerede i Absalons Tid, deriblandt Avls-gaarden i Lynge og den, som oprettedes paa den daværende Landsby Slagløse eller Slagelsebo i Slaglille Sogn. De andre

Ladegaarde, som Absalon saa oprettet, laa i Gudum, Munkebjergby, Ondløse i Holbæk Amt, Egby øst for Borup, Vejleby ved Lammefjorden og Asserbo ved Frederiksværk. Foruden Jordegodset, Absalon havde skaffet Klostret, havde han tildelt det Bispetienden af Ringsted Herred.

Klostret var nu vel funderet, dets Indflydelse i Vækst. Sorø Kirke stod fuldført omkring 1185. Klostrets vigtigste Bygninger, rejst i en stor Firkant med Fraterbrønden, som endnu vises, midt i Gaardspladsen, og Kirken som den nordre Fløj af det store Bygningskompleks.

Her holdt Absalon af at dvæle, naar hans travle Virke tillod det. Her stod en af hans Rideheste opstaldet. I Tankerne ser vi hans høje Skikkelse paa sin sorte Hest ride ud at tilse sine mange Ejendomme og de nye Ladegaarde, ser ham ride gennem Lynges mod Grangia de Slaglosæ (Ladegaarden i Slagløse), de to ældste Gaarde oprettet paa gammel Bondejord, hegnet af Skove, ser ham over Sasserbro ride mod Fjenneslevhjemmet med de store Slægtsminder fra den Tid, da Farfar, og maaske Oldefar, Faderen og hans Moder, den statelige Husfrue Inge Eriksdatter, Datterdatter af Knud den Hellige, havde skabt Hjemmet, der ikke blot opdrog egne, men Kongers Børn. Her var store Traditioner, og Absalons Stræben gik ud paa at videreføre dem.

Ved sit Testamente, som var opsat efter Esbern Snares storslaaede Afkald paa sin Del af Fædreearven med Undtagelse af Fjenneslevhjemmet, overdrog Absalon til sit Kloster fire Gaarde i Holbæk Amt med tilliggende Bøndergods, Holbækgaard med fire Landsbyer (deriblandt Tveje Merløse med Sjællands anden totaarnede Kirke), Erikslev ved Bramsnæs Vig (nu Godset Eriksholm), Krænkerup ved

Havrebjerg, Læsøholm ved Holmstrup, Holbæk Amt, og desforuden endnu en stor Del Fæstegods.

1201 døde Absalon, en af vor Histories største Skikkelser, afholdt af Sjællænderne, som den Gang, saa vidt man kan skønne, nærrede Tillid til og Tryghed under Hvideslægtens Førerskab, der endnu havde mere Præg af Bondehøvdingens Besindighed og Jævnhed og Samfølelse med fri Bondeslægter paa hans Jorder, end efterfølgende Tidens anmassende og selvraadige Herremænd havde overfor de af dem kuede Fæstere.

Foruden Opførelsen af selve Klostret og dets Kirke var Munkene og deres Hjælpere travlt beskæftiget med at rejse Bygninger udenom Klosterfirkanten. Der skulde bygges Forraadshuse, Værksteder, Stalde og Lader. De egentlige Munke passede mest deres Messer, deres Afskrivningsarbejder og skriftlige Arbejder i det hele, samt de mange Ordninger ved Modtagelsen og Ledelsen af Klostrets vidtforgreneede Arbejdsfelter, hvorimod det meste praktiske Arbejde udførtes af en anden Del af Klosterfamilien, Lægbrødrene, og af løse tilknyttede Bønder, Gaardbestyrere og Indsiddere paa Godset. Lægbrødrene var i de fleste Tilfælde Folk fra den almindelige Bondestand. De skulde i Modsætning til Munkene bære Fuldskæg og af praktiske Hensyn til deres Arbejdes Karakter tildeltes de kortere Kjortler end Munkene, men, hed det i en af de ældste Forordninger, de skulde i Liv og Død „behandles som os selv. De er delagtige i aandelige og timelige Goder med Munkene“. Deres Stilling var dog nærmest den, at en Lægbroder, som Ordenskapitlet i 1224 udtrykker det, ved sin Udførelse af praktisk Arbejde skulde gøre

Fyldest for en Daglejer, altsaa nærmest den samme som Bønder og Indsiddere kunde opnaa.

Efter de Moralprincipper, Ordenen hævdede, dens mange Barmhertighedsgerninger overfor fattige, syge og nødstedte Medmennesker, maa man antage, at Fremgangsmaaden overfor de Bønder, hvis Jorder man inddrog, har været mere skaansom end ved mange i nyere Tid foretagne Landsbyndlæggelser til Fordel for private Godsejeres Oprettelse af Storbbrug. Det synes givet, at en Del af de nedlagte Landsbyers Beboere er bleven optagne som Lægbrødre og Gaardbestyrere paa de nyoprettede Avlsgaarde og andre som Daglejere under Klostret, og rent økonomisk er deres Kaar næppe bleven synderligt forringede. — Men der er al Tid Vemod i Afskeden med gammelt Hjemvirke, dets Skikke og Levevis.

Efter Absalons Død vedblev en Del af Hvideslægten at støtte og berige Klostret, hvorimod andre, deriblandt Esbern Snares Sønner, ikke gik i deres Faders Spor, men stillede sig noget uvilligt.

At der var fremragende Dygtigheder i den Kreds af Hjælpere, Klostret samlede, fremgaar blandt andet af et Arbejde, der er bleven betegnet som Middelalderens største Ingeniørarbejde i Danmark. Det blev foretaget en Del Aar efter Absalons Død og bekostedes af Absalons Fætters Sønner, Sunesønnerne.

Klostret havde haardt Brug for en ved Klostret nær liggende Vandmølle og besluttede at omdanne hele Sorø Sø til Mølleдам. Man byggede paa det Sted, som nu kaldes Vindelbro, men paa gamle Udstykningskort endnu har det betydeligt ældre Navn Munkebro, en Dæmning over den daværende østre Smalsø, der gik i et med Tuel Sø, og ligeledes en

Dæmning over den vestlige Søarm ved Heglinge, saa Sorø Sø nu fra begge Sider var afskaaret fra Forbindelse med Tuel Sø. I Stedet for at lægge Møllen ved en af disse Dæmninger var den bleven bygget i den nuværende Akademihave, og en to Kilometer lang Afløbskanal blev gravet langs Østsøen til Munkebro og videre til Tuel Sø. Den opgravede Jord lagdes som Dæmning ud mod Søen. Kanalen, der paa sine Steder er op til 6 Meter dyb og brolagt i Bunden, staar endnu, randet af Mølleedigets slanke Bøge som et Vidne om Klosters Formaaen.

*

Hvordan var Klosters Ladegaarde byggede og indrettede? hvor store Arealer havde de? hvor i Terrænet laa de? Oplysninger herom er sparsomme. En Udgravning af Ladegaarden ved Pedersborg fortæller dog noget herom. Denne Ladegaard hørte til den Gruppe af Gaarde, som blev oprettet efter Absalons Død, nemlig foruden Pedersborg, Nyrup i Lynge Sogn og Gimlingetorp i Gimlinge Sogn. Klostret havde længe næret Ønske om at komme i Besiddelse af den herskabelige Borg, som i Asser Riigs Tid tilhørte Peder Thorstensen, gift med Skjalm Hvides Datter Cæcilie. Der var et noget spændt Forhold mellem Klostret og Borgens senere Beboere. Men i 1205 lykkedes det ved et Mageskifte, hvorved Klostret afstod en stor Del af Absalons tidligere Gods i Holbæk Amt, deriblandt Ondløse, hvor der havde været oprettet en Grangie (Ladegaard), at blive Ejer af Borgen og en dermed følgende betydelig Mængde Fæstegods, som laa Klostret nærmere end det afstaaede Holbækgods.

Kort efter oprettedes Ladegaarden, hvis Beliggenhed i Efteraaret 1932 blev konstateret af Nationalmuseet. Ved

Arbejde i Marken mellem Borgbanken med Kirken inderst og Ringvolden udenom, som i en stor Bue paa Vestsiden runder ned til Søen, stødte Præstegaardsforpagter Frederik Christensen paa en Bygningsgrund, hvorefter Redaktionssekretær Karl Elnegaard og Arkitekt Charles Christensen henvendte sig til Nationalmuseet, som under Ledelse af Museets dav. Direktør, Dr. Nørlund, i November Maaned begyndte Udgravningerne.

Resultatet af Undersøgelserne er meddelt i en af Dr. Nørlund forfattet, maskinskreven Beretning, som opbevares i Nationalmuseet.



Østre Ende af det lille Hus under Udgravning.

Der fandtes sydvest for Borgbanken og indenfor Halvkredsvolden Rester af et lille Hus, beliggende 15 Meter fra Søen, og omtrent lige saa langt fra en lille Vig, der skærer sig ind i Terrænet vest herfor, samt en betydeligt større Bygning ved selve Borgbankens sydvestre Hjørne.

Undersøgelsen af det lille Hus, der har været orienteret øst-vest, viste, at Huset var bygget af Kamp med tilhuggede Kvadre i Facaderne og en Murtykkelse paa 70 cm. Den søndre og den nordre Langmur er ikke parallelle. Der har været et aflangt firkantet Rum ($8,10 \times 5,60$ Meter) og en smallere Udbygning i Øst med Trapperum (eller Kælders-hals) og et lille Rum ved Siden af Trappen, der ligger nærmest i Sydøsthjørnet og var i god Stand, maaske dog et Par af de øverste Trin tidligere har været sløjfede. Der blev af-dækket syv Trin, alle lagt af tildannede Kampesten. Det nederste Trin er dobbelt saa bredt som de andre. Ved Trappens Fod har en Dør været anbragt for Indgangen til et Kælderrum. I Krogen ved Sydturen fandtes endnu en Dør-stabel af Jærn siddende paa Plads, en anden blev funden i Fylden. Selv om den nuværende Sidedør tydeligt er af nyere Oprindelse, har der sandsynligvis allerede fra første Færd været en Sidedør til et lille nord for Trappen liggende Ovnrum, $1,6 \times 1,12$ Meter, brolagt med Kampesten, som dog var dækket af yngre Brolægninger. Det underste Gulv i Hovedrummet er dannet af den raa Lergrund uden Stenlægning. Paa et senere Tidspunkt er det lille østre Rum udvidet, ved at Nordturen er rykket 1,3 Meter mod Nord. Materialet her er ogsaa Kampesten og Munkesten muret i Ler. I Lerpakningen i Rummene er der Munkestensrester. Over Gulvet i Fyrrummets Nordmur var en 13 cm indkragende Munke-

sten med rundet Underkant. Ovnens Indre var fyldt med Aske og Trækul og havde sorte forbrændte Stensider. Det ejendommeligste ved denne Ovn, hvortil Dr. Nørlund intet Sidestykke kender, er fire Par $\frac{1}{4}$ Sten brede og $\frac{1}{2}$ Sten dybe Riller, som er udspæret i dens Sidemur, det bageste Par umiddelbart ved Bagmuren. Rillerne strækker sig helt gennem fem bevarede Skifter.

Mellem de to Gulvlag er fundet Bygningsrester af tidlig Karakter, Teglsten, Kridt- og Fraadsten, og ingen af dem synes yngre end 1200-Aarene. Flere af Teglstenene er fra Søjler. Bemærkelsesværdig er en Buesten af Fraadsten eller Kridtsten med dobbelt Rundbue og to Riller udhugget langs Buerne, hvis Bredde er 25 cm. Stenene er bleven henlagte paa Loftet i Kirkens Vaabehus.

I en rød Teglstensflise, 8,5 cm, med False og Kant til Sammenlægning med andre, og som blev fundet i Fylden, var med et spidst Redskab indridset en Indskrift i det vaade Ler. Bogstaverne er Majuskler af den lidt snørklede Type fra 1100-Aarene. Det fragmentariske Stykke er vanskeligt at læse. Dr. Nørlund, der skriver, at her muligvis er Tale om en Haandværkerspøg, læser det første Ord saadan: Qu'I.

»Det her beskrevne Hus« — siger Beretningen — »er utvivlsomt et Udbus, der har hørt til den Ladegaard (Grangie), som Sorømunkene havde i Pedersborg.«

Det store Hus, som laa ved Borgbankens sydvestre Hjørne og delvis ind i den ny Kirkegaards Terræn, var 41,5 Meter langt, 10 Meter bredt og orienteret Sydøst—Nordvest. Ved en Tværmur har det været delt i to Rum, det nordvestlige

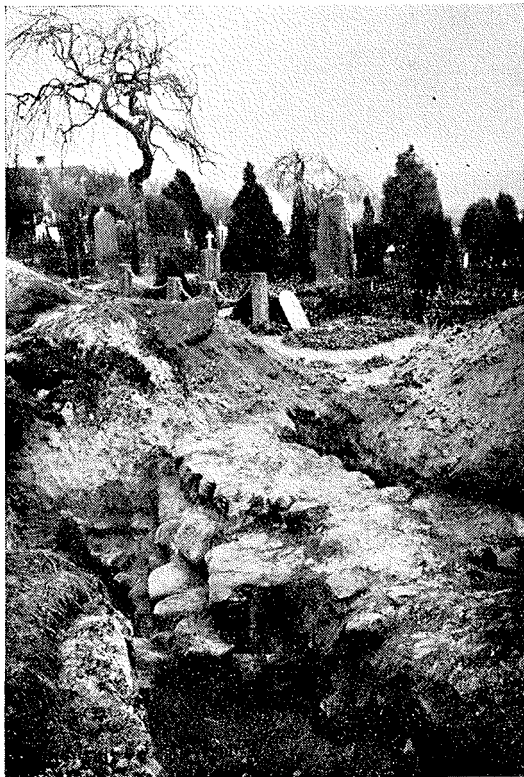


Bageste Del af indbygget Ovn set fra Nord.

lidt længere end det sydøstlige, der er solidest bygget og muligvis den ældste Del. I det sydlige Hjørne af Bygningen er anvendt nogle fint tildannede Granitkvadre, der maa være Nedbrydningsmateriale fra andre Bygninger.

Mest afdækkedes af den nordøstre Langmur, som i Jordoverfladen er 1,2 Meter svær, men som breder sig nedefter til 1,75 Meter, idet Ydersiden ind mod Kirkebakken skraaner stærkt, hvorimod Indersiden staar lodret. Tværmuren er 1,5 Meter bred.

»Ogsaa denne Bygning maa høre til Grangiens Avlsbygninger. Det er uden Tvivl enten en Stald eller en Lade. At den er middelalderlig kan ikke betvivles, men nogen nærmere Datering kan ikke gives. Ingen Smaafund blev gjort ved Udgravningen.«*)



Fundament til den store Bygning ved Kirkebakkens søndre Fod.

*) Cistercienserne gjorde en stor Indsats til Forbedring af Husdyr-racer. Den todelte Bygning kan have været b a a d e Stald og Lade.

Der blev gravet en Del Prøvegrøfter, men flere middelalderlige Ruiner fandtes ikke. Derimod fandtes nogle overfladiske Fundamenter stammende fra en Gaard, som før Udskiftningen laa ved Søen i Nærheden af den mindre Ladegaardsbygning.

Endnu en Ladegaards Beliggenhed, nemlig den i Gimlingetorp, kan opgives nogenlunde sikkert, skønt der ikke er foretaget systematisk Udgravning. Den laa ca. 125 Meter vest for den nuv. Slagelse—Næstved-Landevej paa Sydsiden af og ca. 70 Meter fra Skellet mellem Herregaardene Gyldenholms og Kathrineholms Marker. Her stødte Godsejer Dahl, Kathrineholm, ved Dræning paa Grundsten og Bygningsrester, som var af større Dimensioner, end man kunde vente at finde under den ved Ladegaardens Nedlæggelse oprettede Landsby. (Meddelelse herom findes i Aarbogen for 1950).

Der er endnu ingen helt sikre Oplysninger om, hvor Lyngegaarden laa, men Interessen samler sig om den østlige Udkant af det nuværende Lynge, en Del af Matr. Nr. 18, der er udstykket fra Bækkelundsgaarden, som har Jordstykket, ca. 10 Tdr. Land i Forpagtning. Marken grænser op til det i 1890 opførte Alderdomshjem. Gdr. Ricard Petersen, Bækkelundsgaard, og jeg har foretaget enkelte Prøvegravninger i et Omraade, paa hvis Overflade der findes mange Munkestensrester. Et østligt Punkt i dette Omraade ligger 93 Meter fra det sydøstlige Hjørne af Alderdomshjemmets Østfløj og 143 Meter fra Midten af Nordgavlen til Arbejdsmand Peter Offersens Hus ved Vejen, som fører ud til den i nyere Tid udflyttede Bækkelundsgaard.

Hvor de to Maallinjer skærer hinanden, var der paa en Strækning af et Par Meter 1 Meter ned til den faste Undergrund. Andre nærliggende Steder, hvor vi gravede, gik Muldlaget kun $\frac{1}{2}$ Meter i Dybden, men alle Vegne var Jorden tæt blandet med smaa Munkestensskaller, som skinnede rødt i hvert Spadestik. I Nærheden af, hvor vi gravede, fandt Ricard Petersens nu afdøde Fader Niels Petersen i Efteraaret 1933 paa Bunden af Muldlaget et Stykke Granitbrolægning af store flade Sten. Stedet er ganske givet præget af gammel Bebyggelse, men Udskiftningskortet af 1770 viser, at der ikke her har ligget nogen Bondegaard, og hverken Matrikelen af 1664 eller Sorø Klosters Jordebog af 1568—70 oplyser noget om Bebyggelse.

Lidt tættere ind mod Byen og ca. 65 Meter syd for Alderdomshjemmets Sydfacade fandt man i Efteraaret 1933 ved Gravning af en Roekule en Del Kakler (beskrevet i Aarboegen for 1935), som vel næppe er ældre end fra det 16. Aarhundrede, men der er den Mulighed, at der efter Ladegaardens Nedlæggelse før Reformationen har ligget en Bygning af mere herskabeligt Tilsnit end Datidens Bøndergaarde. Munkestensaffaldet vidner dog stærkere end Kaklerne om middelalderlig Bebyggelse.

Vi ønskede ikke ved fortsat Gravning at vanskeliggøre en ev. senere systematisk Undersøgelse under Ledelse af videnskabelige Fagfolk.

Tæt syd for det omtalte Areal og parallelt med det er en Lavning, hvorigennem en større Bæk, som nu er drænet, førte i Retningen sydvest—nordøst. Skrænten er her udfor ret brat og nedenfor den breder Lavningen sig som en tørlagt Dam. Den gamle Alfarvej, som Saxe kendte, da han fortalte

om Magnus den Godes dødelige Fald fra Hesten, da han red paa Vejen „ved“ (ikke igennem) Alsted, og om Bisp Svends Møde med Svend Estridsens Ligfølge ved Topshøj Ore, maa fra Sasserbroen over Tuel Aa ved Slagløsegaardens Sydgrænse have ført tæt her forbi og altsaa have passeret de to Ladegaardes Marker. Klostergaardene har, som nævnt, i Reglen haft Skoven til Nabo, og Bækkelundsgaarden, som er den største Parcel af Matr. 18, er i Østsiden omklamret af en Skovrand, som i Nymaaneform strækker sig fra Hovedvej 1 i Nærheden af Tuel Sø til Vestkanten af Suserupskoven ved Tjustrup Sø.

Det er tvivlsomt, om man kan bygge noget paa den Kendsgerning, at de her omtalte Agre af Matr. Nr. 18, samt nogle tilgrænsende Agre af den nordlige Nabogaards Mark paa Udskiftningskortet af 1770 benævnes Store og Smaa Hildebrandsagre. Maaske er det for langt udenfor det sandsynliges Grænse at sætte dette Navn i Forbindelse med den store Pave Gregor den Syvendes, hvis egentlige Navn var Hildebrand, skønt det er kendt, at Absalon i sin Kirkepolitik var paa Linje med denne selv over for den tyske Kejser saa myndige Pave, som døde 1085. En anden Tilknytning til Ladegaarden kan Hildebrandnavnet ogsaa have. I Absalons Testamente, som det gengives i Sorø Klosters Gavebog, staar:

Hr. Esbern gav han den Sølvskaal, som Hildebrand havde lavet, og den lille Skaal, hvoraf deres Fader plejede at drikke, og hver af Sønerne fik en af de større Sølvskaale.

Denne Tilegnelse vidner om, at Klostret har haft en dygtig Sølvsmed, da det jo sikkert drejer sig om Gaver af betydelig Værdi, Absalon skænker sin Broder, som gennem hele Livet stod Last og Brast med ham.

Hvad der er sagt om Hildebrandsagre, tør vel ikke paa dette Tidspunkt anses for mere end Gisninger, som ved videnskabelige Undersøgelser kan blive bekræftede eller afkræftede. Helt urimeligt er det dog ikke at tage dem med i Overvejelserne. Stednavne er ofte meget gamle. Navnet Munkebro f. Eks. har tydelig Tilknytning til Klostertiden og burde vel egentlig fremdeles være holdt i Hævd.

Gaarden i Gimlingetorp laa ikke midt i den nedlagte Landsbys Marker, men i Kanten af det vidtstrakte Vildnis, som først efter 1774 blev opdyrket — i nogle Tilfælde genopdyrket.

Nyrupgaarden laa helt ind mod Skoven, ja, maaske et Stykke inde i den. Om de mærkelige Terrænformationer midt inde i Skoven, ved Skovfoged Madsens Bolig (Rester af Voldgrave?), hvor der tillige er fundet Munkestensrester, er Levn fra den gamle Ladegaard, eller om den har ligget nærmere den nuværende Nyrupgaard, er ogsaa uopklaret, men at Formationerne er præget af ældre Tidens Menneskeværk er utvivlsomt, ligesom det er godtgjort, at Skoven her efter Klostergaardens Tid har generobret Jord, som Lægbrødrene havde kultiveret. Ved Udskiftningstiden havde Nyrupgaard ca. 150 Tdr. Land strækkende sig til Topshøj Skel. En stor Del af dem var Skov og uryddet Vildnis, og kun en ringe Del sat i Takst.

Middelalderlandsbyen Slagløse, den ved Landsbyens Nedlæggelse oprettede Grangie og den ved dennes Nedlæggelse

genoprettede Landsby, laa paa det Omraade, der nu dækkes af Herregaarden St. Ladegaards Bygningskompleks og nærmeste Omgivelser.

Hele Gimlingetorp, Nyrup og Slagløses Jordomraade har været inddraget til Klostergaardene, og for disse Byers Vedkommende har Klostret dyrket det hele, hvorimod det er tvivlsomt, om de noget større Landsbyer som Lyng og Pedersborg har været helt nedlagte. Slagløse har haft et Tiliggende af godt 500 Tønder Land, Gimlingetorp ca. 300 Tdr. Land plus tilgrænsende Vildnis, og Nyrup vel en noget lignende Størrelse, saa disse Gaardes Areal har været 300—500 Tdr. Land, hvilket muligvis har været den mest almindelige Størrelse for en Grangie, selvom nogle har været en Del større. Den ved Pedersborg fundne Bygning paa 415 Kvadratmeter Gulvflade kunde godt tyde paa en efter Dagens Forhold stor Avling og stort Kreaturhold.

*

Endnu før Vinternattens Mørke er veget, gaar de skæggede paa Loen. De skæggede er Lægbrødrene. Saadan kalder de kronragede og skægløse Munke under Tiden deres Klosterfæller, som, i Modsætning til Munkene, for en stor Del er kommen fra Bondestanden. Klostret tog Jorden til sig og i en Del Tilfælde ogsaa Bønderne, skønt det at blive Lægbroder ikke var nogen let Sag. Først var der et halvt Aars Prøvetid, hvor man arbejdede for Kosten, men i eget Tøj. Naar denne Prøve var overstaaet, begyndte den egentlige Forberedelse, som tog et Aar. Arbejdes i Mark og Have, i Stald og Lade og Værksted skulde der fremdeles, men nu skulde ogsaa de foreskrevne Bønner og Salmer læres, først og fremmest Trosbekendelsen og Fadervor, Bodssalmerne og

Ave Maria. De skulde ikke læres fra Bog, da næppe nogen af dem kunde læse, men udenad, høres og gentages, til hvert Ord sad fast, og endelig skulde man vænnes til ubetinget Lydighed, Tavshed, hvor Tale kunde undgaas, Flid og Troskab saavel i Arbejde som i Bøn og Opofrelse. Hvad der tjenes ind deles ud igen. Bed og arbejde var Mottoet. Løn til egen Anvendelse var der ikke Tale om. Man fik Klæderne, Husly i Klosters vestre Fløj (Munkene boede i den østre) eller paa Avlsgaardene, tarvelig og sparsom Kost. Der vankede ikke Kødretter. Urter, Brød og Mælkeprodukter var, hvad der stod paa den daglige Spiseseddel. Efter Natbønnen gik man i Arbejde, om Vinteren lidt senere end om Sommeren, men dog før Gry. Der var kun to Maaltider om Dagen, Middag og Aften. Dog kunde der tildeles haardt arbejdende Tærskere og andre en ekstra Formiddagsration af Brød med en Drik Vand til. Om Fredagen skulde der en Del af Aaret modtages Disciplin, hvilket vil sige, at man skulde piskes, dog maatte der ikke flyde Blod.

Hvor kunde nogen føle Trang til at gaa ind til saadanne Kaar?

Lad os huske, vi er i den tidlige Middelalder, medens Kristendomsforkyndelsen endnu var ung i Nordeuropa. Klostret var Menneskesjælens bedste Værner, de eneste barmhjertige Velgørere overfor Fattige, som samledes ved Klosterporten. De syge fandt Ly og Lægehjælp i Klosters Sygehus, de forfulgte skærmedes, og de vandrende mættedes i Klosters Herberg. Der skulde arbejdes og spares for at kunne uddele alle disse Goder uden Vederlag som en Tjeneste for Gud. Først og fremmest gjaldt det hele jo Sjælens Frelse, og paa det Omraade nød Klostret en til Overtro grænsende Tillid.

At blive optaget dér var at frelses hjem til Himmerig. Hvad gjorde det saa, at man skulde lide og slide og sulte og lade sig piske, naar man maatte nyde Guds Velbehag i Tid og Evighed. — Og de skæggede gik til deres Dont uden Knurren.

Søvnige og med en al Tid levende Madlyst gik nogle paa Loen i Klosters hjemlige Ladegaard, medens andre vandrede ud til de nærliggende Ladegaarde i Lyngø, Slagløse, Pedersborg og Nyrup. Kornet skal tærskes og bringes til Mølle og til Bager, at der kan blive Brød til mange Munde. Paa den frosthærdige Jord travler Lægbrødrene i Mørke til deres Arbejdsplads til en lang Dags hærdede Kraftudfoldelse. Klosterliv giver Sjælefred og Dagens Møje trætte Lemmers og en god Samvittigheds rolige Nattesøvn, til der kaldes til Bøn, som Reglen byder, baade naar man bor paa Klosteret og paa en Ladegaard. Bøn og Arbejde er Grundakkorden, og begge Dele er Gudsdyrkelse. Cistercienserordenen er ung og fuld af en Trosiver, stærk som den, der i Korstogstiden kunde gribe de store Skarer.

Paa Ladegaarde og Klostre gjaldt i det væsentlige de samme Regler, som var fastlagte fra Moderklosteret i Cîteaux. Dér skulde Abbederne fra alle Ordenens Klostre i de forskellige Lande hvert Aar møde til et tre-fire Dages Møde under Generalkapitlet, som havde lovgivende, administrerende, dømmende og straffende Myndighed, bekræftet fra Pavestolen. Generalkapitlet blev betegnet som „Ordenens Hjerter, fra hvilket Blodet strømmede ud til alle dens Dele og atter strømmede tilbage til det for varmet og fornyet igen at tiltræde sit Løb.“

Om Sommeren var Lægbrødrene travlt optagne paa Ladegaardenes Marker som Røgttere, Faarehyrder, Jorddyrkere og Rydningsmænd. Skov og Krat forsvandt fra Torpbyen Nyrups halvt opdyrkede Marker, og endnu mere Skov omskabtes til Agerland, som Skoven her til Dels tog tilbage, da Klostergaardens Tid var forbi, ligesom den gjorde det ved Gimlingetorp og maaske andre Steder. Ved Slagløse, Pedersborg og Lyngse ser det ud til, at den Jord, som her indvandt, for Størstedelens Vedkommende bevarede som Agerland.

Klostrets og Ladegaardenes Urtegaarde vistes stor Omhu af dygtige Gartnere og deres Hjælpere. I Haverne skulde jo hentes Erstatning for det Kød, Klosterfolkene ikke maatte spise. Og Klostrets lægekyndige dyrkede lægende Urter og Blomster, alt i en harmonisk Blanding af Nytte og Skønhed.

Foruden Munke og Lægbrødre var der den tredje Gruppe, knyttet til Klosterfamilien under Navnet Familiars. Det var for en stor Del Daglejere boende i Avlsgaardens Omegn, i de Landsbyer, Klostret ejede. De forblev boende i deres egne Hjem og arbejdede paa Klostergaardene, men ingen Kvinder og heller ikke Drengene under 18 Aar maatte komme der. Endelig dannede der sig efterhaanden endnu en Gruppe indenfor Klostret, en Slags Pensionærer, som gav Klostret deres Gods mod at det sørgede for dem „i Liv og Død“, ligesom det hedder om Lægbrødrene.

De Eksempler, saavel af aandelig som verdslig Art, som Cistercienserne gav i deres første, rigt levende Tid i Hengivenhed til det Kald, de følte og fulgte, maa antages at have været af stor Virkning. Oplysning de spredte. Hjælp og Raad de ydede til Legeme og Sjæl. Naar deres Orden blev stiftet

som et Brud med Benediktinerne, var det, fordi de syntes, Benediktinerne var kommen for langt bort fra de Retningslinjer, deres store aandelige Fører, den italienske Adelsmand Benedikt af Nursia til Kristi Efterfølgelse i det 6. Aarhundrede fastlagde for Ordenens Klostre: Fattigdom, Nøjsomhed, Flid og Opofrelse. Man ønskede at genoplive de første Benediktineres Trosinderlighed, og Bernhard af Clairvaux og Citauxmunkene var besjælede af en Reformiver, som maatte sprænge den gamle Ordens Rammer. Deres Virke blev en Fornylsens Strøm gennem Vange, der ikke bar saa skønne Frugter som forhen. Og den ny Orden gjorde sin største kulturelle Indsats i sin Ungdom, dens første Aarhundrede, i Absalons og Valdemarernes Dage, og var med til at skabe den Fremgang, som kendetegner dette Tidsafsnit.

Syv Aar efter Absalons Død traadte Gunner, som senere blev Biskop i Viborg, ind i Cistercienserordenen. Han havde som Valdemar Sejrs Raadgiver stor Indflydelse paa Affattelsen af Valdemar Sejrs jyske Lov, hvis Indledningsord afspejler Cisterciensernes høje Idealer, der endnu var i Forbindelse med Ordenens friske og forjættende Vaarbrud.

*

Men ved den Tid, da jyske Lov blev skrevet, var Ordenen tæt ved sit Kulminationspunkt, da ogsaa dens Ungdomsvarme og Inderlighed kom ind i en Afkølingsproces, som svækkede dens før saa højtstræbende Viljekraft. Det, den havde saaet, spiredede og levede til Folkegavn, aandeligt som verdsligt, men det verdslige Sind sneg sig for overvældende ind over Klosterhegnet. Abbeden sad, naar høje Herrer gæstede Klostret, tilbords med dem og nød Bordets Glæder, og Duften fra Abbedens særlige Køkken var fristende for

Munke og Lægbrødre. Fra Citeaux klagedes der over, at Spørgsmaalet Kød eller ikke Kød til Klosterfamilien stadig dukkede op. Reglerne læmpedes paa dette som paa saa mange andre Omraader. Det gik dem, som det var gaaet Benediktinerne. Der blev ikke givet ret mange officielle Dispensationer fra Begyndelseskravene, men Tid og Forhold krævede, at der blev set gennem Fingre med et og andet, og det var ikke saa lige til at præke Askese for Familiens øvrige Medlemmer og kun at tillade dem at nyde Duften af Stegen til Abbedens Gæster til en Bid bart Brød og Urter og en Drik Vand, naar der var rigeligt af lækre Spise- og Drikkevarer i Forraadskælderen. Det flotte Traktement var en taktisk Nødvendighed, naar Kongen og andre Autoriteter beværetedes. Der var politiske Maal at drøfte, og Forhandlingerne fik en mere fortrolig og virkningsfuld Karakter over og efter et veldækket Bord.

— Men selv om Ordenen, som andre Munkeordener i Tidens Løb mistede noget af Ungdommens Varme, ytrede Aanden fra Clairvaux sig dog med Styrke snart her, snart der, ja, helt op til vore Dage. Den hellige Bernhards Taler og Hymner hentede Inspirationen under Beskuelsen af Krucifixet, og Bernhards Tanker og Stemninger lever videre i den belgiske Cistercienserabbed Arnulfs Andagtsdigtning fra Midten af det 13. Aarhundrede om den lidende Frelser. Grundtrækkene til mindst et Par Salmer i den danske Salmebog: „O Hoved højt forhaanet“ og „Hil dig Frelser og Forsoner“ findes i Arnulfs Andagter, som de findes i Bernhard af Clairvaux' Hymner. I samme Forbindelse kan nævnes den vidtskuende Seerske, den hellige Birgitta af Sverige, der i det 14. Aarhundrede meddelte sine dybsindige Aabenbarin-

ger, som spredtes i hele den romersk-katolske Kristenhed. Hun var nær knyttet til Sveriges ældste Cistercienserkloster Alvastra ved Vettern og opholdt sig der i Aarevis, før hun paa samme aandelige Grundlag som Cistercienserne — den indtrængende Beskuelse af Kristi Kors, Grundtonen i hele hendes profetiske Gerning — stiftede Birgittinernes første Nonnekloster i Vadstena. —

Selvforsyningstanken begyndte ret tidligt at blive gennemhullet, og Klostrene meldte sig paa Markedet baade som Købere og Sælgere. Under disse Forhold fik Ladegaardene mindre direkte Betydning i Husholdningen, især da en begrænset Tiendefrihed til Tider forøgede Driftsomkostningerne, samtidig med at Klostreet paaførtes forøgede Modydelser for den Gunst, de mødte. Kongegæsteri med stort Følge af Herskaber, Tjenere og Heste var en tung Belastning. Klosters Bønder var bleven fritaget for at stille Krigsmandskab, men til Gengæld skulde Klostreet al Tid have et Antal Svende med fuld Udrustning parat, for Sorø Klosters Vedkommende en Tid helt op til 24 Mand. Indtægterne fra den store Mængde Fæstegods, som Klostreet klogt og besindigt havde forstaaet at samle, var efterhaanden bleven en langt større Post paa Budgettet end det, Ladegaardene kunde afkaste, og allerede i første Halvdel af det 13. Aarhundrede ophørte man at stifte ny Grangier.

En anden af de mange Hindringer for Ladegaardenes fortsatte Drift var, at Tilgangen af Lægbrødre tog stærkt af, og der maatte regnes mere end tidligere med lejet Arbejds-kraft. Men samtidig med at Bønderne havde draget Lære af Ladegaardenes Dyrknings-, Rydnings- og Husdyravls-metoder, havde Herremændene fattet Interesse for Stordrift

og saa, at deres Muligheder for at drive store samlede Marker ved Fæstebøndernes tvungne Hjælp var større end Klostre-nes, der var bundet til at afholde Udgifter til Syge- og Fattig-hjælp, Gæsteri og meget andet, som de private Godsejere kunde ryste af sig. De vilde gerne i Besiddelse af Grangierne eller leje dem, hvor det kunde lade sig gøre. Paa den Maade fik adskillige Grangier en rent verdslig Karakter. Egbygaar-den blev til Herregaarden Spanager, forskellige Storgaarde i Holbæk Amt gled ved Mageskifter udenfor Klosterindfly-delse. Fæstegods, der laa nærmest Klosteret, blev fastholdt og øget ved Mageskifter og Køb, saaledes at Klosters Gods mere og mere samledes i Alsted Herred.

Allerede i det 13. Aarhundrede er Ladegaardenes Antal svindende, men ikke i et saa hurtigt Tempo som de private Godsejeres Magtudfoldelse er voksende overfor en fordom fri Bondestand, ja, overfor Kongemagten selv.

De Ladegaarde, som laa nærmest Klosteret, vedblev længst at virke efter deres Bestemmelse, men efterhaanden udviklede Forholdene sig saaledes, at Klosteret ikke længere var i Stand til med Fordel at føre sit storslaaede Eksperiment videre. Alligevel vedblev det, omend i et noget langsommere Tempo, at samle Jordegods i sin nærmeste Omegn, hvor bl. a. Hvideslægtens gamle Høvdingegaarde, Fjenneslev, Peders-borg, Bjernede o. fl. blev almindelige Fæstegaarde under Klosteret. Kun den hjemlige Ladegaard vedblev at bestaa, til den unge Købstad Sorø omsider i det 17. og 18. Aar-hundrede begyndte at brede sig over en Del af Markerne.

Cisterciensernes Landbrugseksperiment begyndte i en Op-gangstid og ebbede ud i de triste Nedgangsaaer i Middelalde-rens sidste Aarhundrede, i hvilket Tidsafsnit Bondestandens

Kaar blev saa ringe, at den jævnlig — sidste Gang i Grevefejden ved Reformationen — fristedes til at gøre Oprør mod sine Undertrykkere, Herremændene, som nu følte sig anderledes højt hævede over det jævne Bondelaug end den tidligere Middelalders Bondehøvdinge.

Men ved Afslutningen af sin Jorddyrkerperiode viste Sorø Kloster sig som en stærk Modstander af den blandt de store Jordejere herskende Tendens til at skabe samlede Herregaardsmarker ved Udrasering af gamle Landsbyer. I Alsted Herred, saavidt Klosters Indflydelse rakte, blev ingen ny Herregaarde oprettede.

Der foreligger kun sparsomme Efterretninger om, hvorledes og naar Klosters egentlige Jordbrugstid sluttede, men inden Reformationen var alle Klosters Ladegaarde i Sorø Amt stykket ud til almindelige Fæstegaarde, og de forhen nedlagte Landsbyer genrejste. De Gaarde, der før Nedlæggelsen havde haft flere Acre end en almindelig Bondegaard, maatte afgive Jord, saa de fik nogenlunde samme Størrelse som Byens øvrige Gaarde, og ved Reformationen ejede Sorø Kloster 625 Fæstegaarde med ca. 6000 Tdr. Hartkorn og var blandt Sjællands største Jordejere. 80 pCt. af al Jorden i Alsted Herred var Klosters, som var eneste Herremand over alle disse Fæstere, og selv om der er Undtagelser, var Reglen dog den, at det gennem Tiderne, ikke mindst i Cisterciensernes Opgangstid, men ogsaa i Nedgangens Dage, var bedre at tjene under Krumstaven end under de private Godejere med deres voksende Krav om Fæsternes Hoveritjeneste og mange andre Fortrædeligheder.

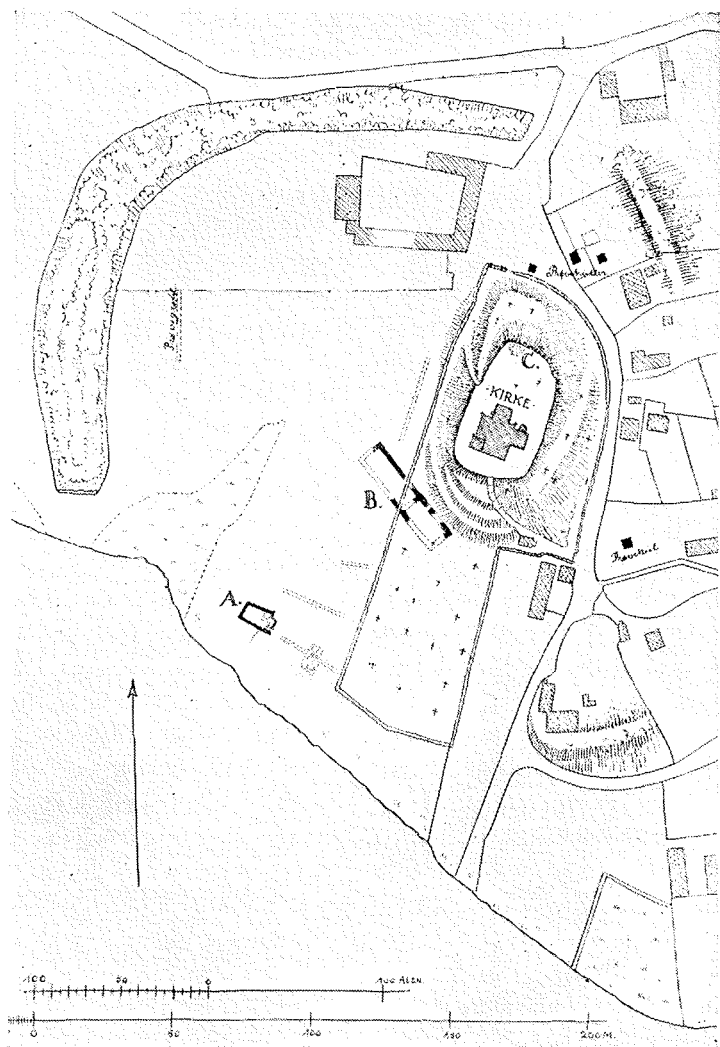
Om det udelukkende var af ideelle Grunde, at Klostret gjorde sig til Eneherre over alt det nævnte Fæstegods, faar

være usagt, men en Kendsgerning er det, at hvor andre Ordeners Gods spredtes, skød ny Herregaarde frem paa det almindelige Bondebrugs Bekostning, og den Stordrift, Klo-stret havde vist Vej til, blev fra Reformationen til nær op mod vor Tid, stærkt udnyttet af Kronen, der nu raadede over Klostergodset, og de private Godsejere til Afrunding af deres Godser og til Samling af store Herregaardsmarker og Jagtdistrikter ved Mageskifter og Nedlæggelse af gamle Landsbyer.

*

Landsbyerne Heglinge (Pedersborg), Lyngø, Slagløse og Gimlingetorp laa igen paa de Marker, Bønder for Aarhundreder siden havde dyrket. Nyrup, der rimeligvis før Inddragningen til Ladegaard kun har været et mindre Torp i en Skovrydning, blev kun til en Gaard, hvis Areal som nævnt heller ikke var bleven færdigdyrket til at bære en hel Landsby. Denne sent oprettede Ladegaard er i Modsætning til flere andre ikke kommen i fuld Drift, før Munkenes Optimisme var begyndt at svækkes, saa ogsaa Handlekraften blev ringere.

To af de genoprettede Landsbyer, Gimlingetorp og Slagløse, led den Skæbne endnu en Gang at blive sløjfede. Antvorskov Krongods havde tilhandlet sig Gimlingetorp, og da Godset i 1774 blev stillet til Auktion, gled den med i Købet af den store Østparcel, hvorpaa blev bygget den ny Herregaard Gyldenholm, hvorfra Herregaarden Kathrineholm senere blev udstykket. Gimlingetorp brød den paatænkte Jordsamling, og Ejeren af Gyldenholm, som ogsaa havde købt det sydlige Lystageromraade, satte i 1778 Bønderne



Terrænet med de ildækkede Ruiner af Ladegaarden ved Pedersborg. Øverst, indenfor Halvkredsvolden, Pedersborg Præstegaard.

ud af deres Gaarde og anviste dem Jord i den sydlige Ud-kant af Omraadet, hvor de byggede Landsbyen Lystager-torp. Der blev dog kun oprettet tre Gaarde, skønt der paa Klostergodset var opført fire Gaarde. Den fjerde Gaard er ogsaa indtegnet paa Kort af 1771, men der nævnes ingen Bruger, og Godsejeren har set Lejlighed til at inddrage dens Jord sammen med mindst et halvt Hundrede Tdr. Ld. Ud-mark, kaldet Gimlinge Ore, som ogsaa var tillagt Gimlinge-torp, og som Klostret vel har indvundet fra Stubskoven.

Slagløse har været en af de Ladegaarde, som fik den længste Levetid, men før 1484 er Byen dog genrejst med ni Gaarde. I det Aar nævnes en Mand Ole Nielsen af „Slagelse-bo“, og i 1538 optræder paa Klosters Vegne Mogens Rahr (Rahr) af „Slagelsegaard i Slagelsbo By“, og i mere end 100 Aar fremefter ser man jævnlig Navnet Rahr i Tilknytning til en af Byens Gaarde, hvilket tyder paa, at Gaarden har overtaget en Del af den gamle Klostergaards Bygninger uden dog at blive tildelt synderligt mere Jord end de andre Bønder i Byen. Alligevel maa det have været den bedste Gaard at overtage, og skønt Fæstet i de Tider i mange Tilfælde kun gjaldt et Aar ad Gangen, er i hvert Fald denne Gaard naaet at blive et Slægtshjem med mange Slægtsmin-der, før dens Beboere blev sat ud. Det skete i 1643.

Sorø Kloster var nu bleven lærd Skole, og medens Henrik Ramel til Bækkeskov var Skolens Hovmester, fattede man den Beslutning at sikre Akademiet dog een større Avlsgaard, til hvilket Formaal Bøndernes Fæste blev opsagt, en Foran-staltning, som, hvis ikke frivillig Overenskomst er opnaaet, ikke kunde finde Sted, uden at man her som i mange andre lignende Tilfælde har fundet en Udvej til at se bort fra, at

Fæstet i Frederik den 1.s Tid var bleven gjort livsvarigt. Fæsterne fik i Erstatning kun den Sum, de havde givet i Indfæstning*).

Der foreligger ikke helt sikre Oplysninger om, hvorvidt de udsatte Bønder fik andre Fæstegaarde i Erstatning, men det har de rimeligvis faaet. Der var i hvert Fald den Gang mange øde Gaarde paa Akademiets Gods. Men deres Hjem maatte de slippe, og Ødegaarde var i alle Tilfælde et magert Bytte.

Slagløse Gaarde blev nedrevne maaske med Undtagelse af enkelte lidt bedre Bygninger, og Ladegaarden blev bygget paa de jævnedes Gaardes Plads eller nær derved. Ved en Besigtelse i 1697, hvori alle Gaardens Bygninger beskrives, nævnes: „Nedenfor Ladegaarden mod Nord et Hus, som tilforn har været brugt til Hollænderhus, bygget med Tømmer og Halmtag, 11 Fag“, samt „et lidet Svinehus ude paa Gaden“, altsaa den gamle Landsbygade.

Store Ladegaard, som Gaarden nu kaldtes for at skelne mellem den og den lille, stadig formindskede Ladegaard paa Markerne omkring Sorø By, blev drevet ved Forpagtere under Akademiet, til den i 1861 blev frasolgt.

*

Her er forsøgt — stærkt sammentrængt — at trække en Udviklingslinje i Landbrugsforhold gennem Tiderne.

Det er en Linje, som bugter sig baade op og ned, for Bondestandens Vedkommende mest nedad. I sin første Tid var Cistercienserne med til at bøje Linjen opad, baade ved deres

*) Jens Rahr 60 Rigsdaler, Hans Madsen 50 Rdl., Jens Knudsen 20 Rdl., Hans Olsen 20 Rdl., Peder Pallesen 13 Rdl. 2 Mk., Oluf Andersen 10 Rdl., Jens Lauridsen 16 Rdl., Oluf Nielsen 15 Rdl., Jakob Pallesen 20 Rdl. Da Landsbyen blev inddraget til Klosteravlsgaard, havde den kun otte Gaarde.

Landbrugskyndighed, som Landbostanden lærte af, og ved deres kristelige og humane Virkemaade. Helt undgaa at virke med, naar Stregen bøjede nedad, da deres Iver var kølnet, kunde de vel ikke, men da Klostergodset ved Reformationen blev et af Adelen stærkt eftertragtet Bytte, som Kronen dog i nogen Maade værnede mod for griske Anmasselser, havde Sorø Kloster lukket for Tilnærmelser ved at give Bondebruget sin Jord og sine Landsbyer tilbage. Lad være, at disse genrejste Landsbyer maatte følge det øvrige Bondebrug i den fortsatte Nedgang, de var der dog, da en ny og bedre Tid oprandt, som med politisk og økonomisk Frihed og Lighed skabte Mulighed for at udslette uværdige Skel mellem smaa og store Jordbrugere.

BENYTTETE KILDESKRIFTER:

- Saxo: Danmarks Riges Krønnike (Grundtvigs Oversættelse),
Dr. Nørlunds udførlige Beskrivelse af Sorø Kloster og dets Gods i Værket Sorø. Klosteret — Skolen — Akademiet gennem Tiderne (udgivet af Soransk Samfund),
Edv. Ortved: Cistercieordenen og dens Klostre i Norden (1. Bind),
Dr. Nørlund: Beretning om Udgravning af Ladegaardsruinerne ved Pedersborg (Nationalmuseet),
Billederne er taget af Dr. Nørlund, Originalerne er Nationalmuseets,
Kort fra før Udskiftningstiden (Landbrugsministeriets Matrikelarkiv),
Undersøgelser i Marken og Oplysninger fra stedkendte Folk m. m.
-