

Riddervoldene og Valsøgård

Af *A. Strange Nielsen*.

For ca. 13000 år siden, da den sidste istid sluttede, ved at ismasserne smeltede bort, blev det midtsjællandske landskab født. Noget af det, der i særlig grad skulle præge egnens struktur i tiden fremover, var dannelsen af en meget lang dalsænkning, en såkaldt „tunneldal“. Den strækker sig fra Køge langs sydsiden af åsen, over Kværkeby mose og gennem Vigersdal, hvorefter dens dybeste partier dannes af Langesø, Gørlev sø og Gyrstinge sø. Når vi i dag skal vurdere, hvilken vældig spærring dalen oprindeligt har udgjort for færdselen, må vi huske på, at gamle sø- og moseområder er blevet til enge, og at vandstanden i det hele var langt højere i ældre tider. Under disse omstændigheder er det ikke underligt, at færdselen over dalen var besværlig og søgte over på de mest tilgængelige steder. I Midtsjælland var der særlig to steder, hvor naturen havde skabt tålelige overfartsmuligheder, ved at tunneldalen snævrede sig ind, så det faste land fra begge sider nåede omtrent frem til bredden af det åløb, der banede sig vej på dalbunden. Disse to steder var ved enderne af Langesø; mod vest i passet mellem denne sø og Gørlev sø, mod øst mellem Langesø og Kværkeby mose på det sted, der endnu bærer det gamle navn *Værkevad*. Det er dette sted, der muligvis har forbindelse med Valsøgård.

En folkeborg?

Formodentlig fra jernalderen stammer en række folkeborge, d. v. s. tilflugtssteder, som lå godt skjult, men som samtidig var omgivet af volde og måske palisader, så de var til at forsvare. Sådanne tilflugtsborge er endnu i stort tal bevarede på Øland, hvor de blev benyttede et stykke ind i middelalderen. Kan vi da endnu i dag i Danmark påvise sådanne forsvarsanlæg? Hvis det skal være muligt, må de f. eks. søges på steder, hvortil navnet *virke* er knyttet. Ved et virke forstås nemlig et befæstningsanlæg, især et jordværk fra oldtid eller middelalder¹). I Sønderjylland fortæller navnene *Danevirke* og *Kovirke* om sådanne voldanlæg. Lektor *Regnar Knudsen* har i en artikel²) beskæftiget sig med „virke“. Her har han undersøgt *Virket* på Falster *Virklund* ved Silkeborg og *Virksund* ved Hjarbæk fjord. I alle tre tilfælde kan han fastslå, at der ved siden af navnet „virke“ også er bevaret navnet „borg“. De to ting hører således sammen, at to forskellige navne fortæller om forsvarsanlægget. Det kan tilføjes, at Borghøjden tæt nord for Hedeby's halvkredsvold almindeligvis opfattes som en tilflugtsborg for omegnens befolkning³), muligvis ældre end selve *Danevirke*. I lektor Knudsens artikel nævnes intet sjællandsk virke; men hvis man er opmærksom på den sjællandske udtale af dette ord, vil man forstå, at det her hedder „værke“. Navnet *Værkevad*, som forøvrigt også kan træffes skrevet *Virkevad*, må påkalde den største opmærksomhed. Beliggenheden ved sjællandsfarernes landsting i Ringsted tåler sammenligning med falstringernes fælles folkeborg *Virket*⁴) ved denne ø's landsting ved Tingsted. Nævnes må det også, at et af Ringsted herreds gamle tingsteder lå på marken ovenfor *Værke-*

vad på Kværkeby-siden. Som før nævnt er Værkevad navnet på det ældgamle overgangssted øst for Langesø. Terræforholdene i Vigersdalen synes at pege på, at overgangsstedet Stavedsbro umiddelbart ved Langesø's nuværende østende må være yngre end Værkevad, idet søen oprindeligt strakte sig betydeligt længere mod øst. Hvor er da det sjællandske virke? Der skal her peges på det i TRAPs DANMARK nævnte „gådefulde jordværk“ ved nordøstenden af Langesø, som af den lokalt tilknyttede befolkning fra gammel tid kaldes Riddervoldene. Dette voldanlæg hører under Ørevadsgården i Valsømagle (Haraldsted sogn), og der har ofte været spekuleret over, hvad meningen med anlægget egentlig har været. Andre lokale navne på anlægget er: Ridderbankskerne og Ridebanen. Disse navne hænger sammen med den forestilling, at voldene har dannet en rideplads, måske en middelalderlig ridder-turneringsbane, „hvor man forlystede sig og muntrede hestene, dengang slottet var ved magt“⁵). En anden folkelig overlevering⁶) lyder således: „Ved Haraldsted sø, fortælles der, har der ligget en stor borg; der er nu tilbage kun en stor jordvold, som danner en rundkreds, og som dengang blev brugt til ridebane. Nogle fiskere har fortalt, når de ved midnatstide er ude at fiske, da har de set en stor flok ryttere i vældig fart ride rundt dér, og ud af hestenes næsebor står en ildflamme“. Slottet er den forsvundne Valsøgård og var nabo til voldene.

I sommeren 1903 besøgte museumsinspektør *P. Hauberg* fra Nationalmuseet Riddervoldene, som han opmålte og beskrev^{6-a}). Selv om Hauberg i en bemærkning om pladsens „lidenhed“ vrager muligheden for, at vi står over for en „bondeborg“, tør vi ikke her se bort fra denne mulighed, for-



Parti fra Riddervoldene.

Foto: J. B. Larsen 1958.

di vi siden da er blevet meget klogere på sådanne forsvarsværker. Ja, Haubergs egen beskrivelse synes endog at pege derpå, når det i hans indberetning hedder: „Den vestlige arm er bedst bevaret og viser muligvis spor af et slags brystværn for tømmerværk, idet voldens overflade har et 6 fod bredt yderparti, der hæver sig noget op over den bagved liggende 3—4 fod brede voldflade“.

Ser vi nu på voldanlægget i dag, er det øjensynligt, at anlægget er opstået ved, at folk i gamle dage har gravet jord og grus bort fra skråningen mod søen og bygget halvkredsvolden ved søbredden, således at vandet har gået nær ind til voldenes yderide. Der synes kun at have været gennem-

gang for enderne af halvkredsen mellem denne og bakke-
draget. Indenfor voldene er der fremkommet en afrundet,
nærmest ellipseformet plads, hvis nøjagtige omkreds måske
ikke træder helt klart frem mere. Ellipsens korte diameter sy-
nes at være ca. 50 m, mens den lange diameter er omkring
80 m. Dette skulle give et omtrentligt areal af 3000 m². Den
nu bevarede halvkredsvolds indre bue måler ca. 105 m.
De gamle kan huske, at voldene tidligere var noget højere
end nu, hvor den største højde hæver sig 3,5 meter over
den indvendige jordoverflade og 4,5 meter over den ud-
vendige. Området bruges til kreaturfold, og det har ikke
kunnet undgås, at dyrene i tidens løb har været med
til at formindske højden; men der er også tid efter anden
fjernet adskillige læs grus, som er gravet af voldene. Især er
det gået ud over det midterste parti af halvkredsvoldens østre
side, samt over voldenes vestende, hvorved åbningen mellem
denne og bakken er blevet meget bredere. Den nuværende
ejer af Ørevadsgården har oplyst, at pladsen indenfor halv-
kredsvolden flere gange har været pløjet og tilsået. Der har
kun været én adgangsvej til Riddervoldene, nemlig i anlæg-
gets nordvestre side, hvor indgangsstedet endnu er kendeligt
og stadig bruges. Den gamle adgangsvej kommer som en hul-
vej fra nordvest og strækker sig fra slugten omkring Ellebæk-
ken ca. 400 meter på skrå henover marken mod indgangen.
Nu er vejen overpløjet og dyrket, men den skal i ældre tid
have været dobbelt så dyb. Fund af kampesten tyder på, at
hulvejens sider kan have været forstærkede med stensætning-
er. Denne vej, dybt nedskåret i bakken, er tydeligt menne-
skeværk, udført for at skaffe en skjult adgang til voldanlæg-
get, og den udgravede jord er sagtens gået med til bygningen

af voldene. Nu er det nødvendigt at huske på, at hele egnen i disse fjerne tider var skovklædt. Hulvejen gik gennem skoven og Riddervoldene var fra alle sider skærmet af bevoksningen, undtagen netop ud mod søen. Men her skærmede halvkredsvolden den indenfor liggende plads mod opdagelse. Set fra den anden side af søen tog voldene sig blot ud som en bakkeskråning, mod hvis fod søens bølger rullede frem. Skulle det endelig ske, at stedet blev opdaget, dækkedes pladsen faktisk på de tre sider af voldene med den dybe sø udenfor. Passagen mellem halvkredsvoldens ender og bakken har måske først og fremmest haft den praktiske betydning at åbne adgang til benyttelse af søens vand for både mennesker og dyr.

Den før nævnte Ellebæk har sit udspring i lavningerne omkring Ll. Høedskov. Herfra går den forbi Valsømagle huse, stadig med retning mod syd. Længere fremme er den nu rørlagt, men her går den gennem engdraget tæt øst for Valsømagle by og tager retning hen til Ørevadsgården. Lige ved denne gård krydsede vejen fra Vigersdal til Valsømagle i gamle dage Ellebækken. Her var vadestedet, og det har nok været grusfyldt; thi ordet *-ør* regnes almindeligt for at betyde „gruset strandbred“ (således i Helsingør, Korsør o. s. v.). Vi har da her en naturlig forklaring på Ørevadsgårdens navn. Så snart Ellebækken har forladt denne gård, skærer den sig dybt ned i bakken. I løbet af tusind-årene siden istiden har den udgravet en kløft, hvis oprindelige natur og skønhed næppe har sin lige på Sjælland. Kløften er helt lukket af den bevoksning, der blev tilbage, da menneskene fældene skovene og opdyrkede jordene. Bevoksningen her bærer især sit urgamle præg, fordi den altid har fået lov til

at forny sig selv. Den gamle adgangsvej til Riddervoldene bugter sig her langs bækkens østside, aldeles skjult for uindviede, gennem krat og under høje og lave trækroner, følgende terrænets skiften. Den der opsøger denne løngang og færdes ad den, gribes uvilkårligt af stedets forunderlige egenart og fatter klart, at sådan — netop så dulgt gik vejen til tilflugtsstedet. Om få år vil denne idyl være borte; i stedet for at risle gennem kløften vil Ellebækkens vand klukke i vandrørene inde i København.

I ubemærket beliggenhed tåler Riddervoldene meget vel sammenligning med de ølandske folkeborge. I de største af disse var pladsen indenfor voldene (opstabledede Ølands-kalksten) opdelt i bestemte afsnit, markeret ved stenrækker (måske husgrunde), hvor det formodes, at hver familie havde ret til en bestemt plads til både personer og husdyr. En videnskabelig undersøgelse af både Riddervoldene og pladsen indenfor må forekomme meget ønskelig. Der er ikke levnet store sten på pladsen, men eventuelle bygninger kan måske tænkes at have været af træ. I hvert fald må det være en nærliggende tanke at undersøge pladsen for stolpehuller.

Denne artikel skal derfor rette en opfordring til Nationalmuseet til at løse denne opgave, som er så meget mere påkrævet, som emnet „virker“ eller folkeborge er et meget dunkelt, men uhyre interessant kapitel i vort lands historie. Kun en videnskabelig undersøgelse vil kunne afgøre, om vi her står over for en midtsjællandsk folkeborg. I denne artikel har det blot været opgaven at pege på stedet og skildre de lokale forhold.

Valsøgård.

Om der er nogen sammenhæng mellem Riddervoldene og nabo-anlægget Valsøgård, er ikke så let at udrede, men adskilligt tyder derpå. Det er vel ikke usandsynligt, at den befæstede middelalderborg „Valsø“, der var hjemsted for en lavadelig slægt, også gav ly og sikkerhed for egnens jævne befolkning. På den anden side er der imidlertid fra naturens side så ideelle betingelser for anlæg af en befæstet borg, at dette i sig selv kunne være årsag nok til at lægge den dér. Samtidig ser det ud til, at Valsøborgens placering skal ses i en større sammenhæng. Som tidligere omtalt var der kun få steder, hvor man kunne komme over tunneldalen. De to vigtigste steder var ved øst- og vestenden af Langesø. Mod vest på den snævre landbro mellem Langesø og Gørlev sø ligger voldstedet Borrevænget, også kaldet „Gørlevsborg“. Meningen med dette anlæg er tydeligt nok, at det skulle herske over trafiklinien gennem søpasset. På tilsvarende måde har Valsøgård kunnet beherske den østlige dalovergang.

For at komme til Valsøgård var det nødvendigt at bruge adgangsvejen gennem slugten langs Ellebækken. På det sted, hvor hulvejen forlader kløften for at skrå ned til Riddervoldene, ser man, at færdselsvejen til Valsø slot fortsætter videre ned gennem kløften, hvorefter den krydser Ellebækken over en nyere omsat stenkiste. Efter at vejen er kommet helt ned, fortsætter den ad en ophøjet dæmning langs bækkens nuværende løb omtrent ud til søbredden. På det sidste stykke har vejen gået langs voldgraven.

Hvornår dukker da Valsøgård frem i de historiske kilder? Traps Danmark anfører: „Den synes fra 1300-t. at have tilhørt en slægt Dyre. 1377 forlagde kongen til sit „mal“ 14

skilling jord, som Peder Dywr af Hvalsøemagle havde og til- lagde ham samme friheder som andre kongens „malsmen“. 1396 gav Jep Pedersen Dyr Mikkel Rud til Skjoldenæs fuldmagt til at indløse en gård i Valsøemagle og have den uopsagt i 12 år i sit værge. 1451 nævnes Jens Diur og 1459—61 Aage Diur⁷) i Valsøemagle. 1459—63 nævnes tillige væbner Peder Nielsen Bryske, der førte slægten Iis våben, skrådelt med to tværbjælker i nederste felt, til Valsøemagle. 1488—96 nævnes beskeden mand Niels Mortensen i Valsøemagle, hvis forfædre af kongerne havde fået beseglede breve på „nogen frihed“ som andre „malsmen“ i Danmark, hvilke breve kong Hans stadfæstede 1488“.

Af dette synes det at fremgå, at slægten Dyre har siddet inde med gården i over 100 år, dels som ejendom og dels som len af kongen. Men 1496 skødede Niels Mortensen gården til adelsmanden, rigsråd og landsdommer *Henrik Meinstrup*. Samtidig overtog køberen kongens part i gården ved mageskifte med to andre gårde. Når Henrik Meinstrup var interesseret i at erhverve Valsøgård, skyldtes det sikkert, at han som landsdommer ved Sjællands landsting i Ringsted fandt beliggenheden i nærheden af hans høje embede god. Desuden havde han hovedgården Fredsgård⁸) i Sneslev sogn i forlening af Roskilde bispestol og Korsør slot i forlening⁹) af kronen. I den nordre skjoldefrise i Sct. Bendts Kirke ses hans og hans hustrus samt deres datters *Anne Meinstrups* navne og våbenskjolde. Allerede året efter købet af Valsøgård døde Henrik Meinstrup og blev begravet i Sct. Bendts kirke, hvorfra hans ligsten nu er forsvundet.

Efter hans død overgik Valsø slot til datteren Anne, som er den navnkundigste person, der har ejet det. Hendes tunge

skæbne er fast knyttet til egnen og har gjort så uudsletteligt et indtryk i befolkningen, at mindet om hende endnu lever i folkemunde. Hun blev født ca. 1475. I en alder af 16 år blev hun gift med *Holger Rosenkrantz* til Boller. Efter hans død 1496 blev hun gift med *Jørgen Ahlefeldt* til Søgård, som faldt ved Hemmingstedt på det ulykkelige ditmarskertog 1500. I en alder af 25 år var hun nu enke for anden gang. 1503 blev hun hofmesterinde hos kong Hans' dronning Christine. I kraft af denne stilling, men også på grund af sit myndige væsen og sine fremragende administrative egenskaber, blev hun en af landets fornemste og mest indflydelsesrige kvinder. Denne stilling hævdede hun også under de to følgende dronninger, Chr. II's dronning Elisabeth og Fr. I's dronning Sophie. Hendes uforfærdede væsen gav hende mod og styrke til at træde op mod kongen. „For det forargelige levned skyld, som kong Kristiern førte med Dyeveke, blev han af hofmesterinden fru Anne Meinstrup advaret, at han ikke sådant sømmede — — — — —, dog sådan god formaning formåede intet hos ham“¹⁰).

Hendes forhold til kongen medførte, at hun måtte gå i landflygtighed. Men da hun efter Kristiern II's fordrivelse atter kunne vende tilbage til hoffet, fik hun 1526 sit tredje hofmesterinde-embede og kom højt i kongens gunst. Dette ses f. eks. af, at kongen i et brev¹¹) af 1532 til jomfruerne i Roskilde Sct. Klare kloster beder dem om at imødekomme et ønske fra Anne Meinstrup om et mageskifte, hvorved hun af klosteret fik en gård i Valsømagle og senere en af klosterets bondesønner, som var født i Allindelille, samt de bondesønner, der muligt var født på klosterets tidligere gård i Valsømagle¹²). Hendes interesse for bondesønnerne er et

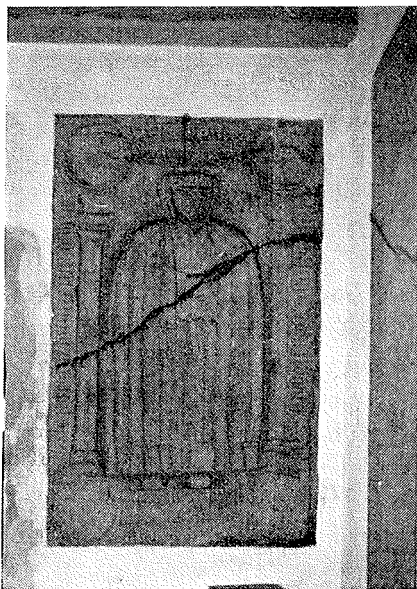
vidnesbyrd om, at hun var streng og nøjeregnende overfor sine undergivne, hvad der også berettes om fra Højstrupgård, som hun tillige havde i forlening af kronen. Da Fr. I døde, og man ikke kunne enes om at vælge ny konge, udbrød borgerkrigen Grevens Fejde, opkaldt efter Grev *Kristoffer af Oldenburg*, der var fører for Kristiern II's parti. Grev Kristoffer var meget ivrig efter at vinde den indflydelsesrige hofmesterinde for sin sag. Hun ville godt stå på venlig fod med ham, men vægrede sig ved at gå med på hans parti. Hendes søn *Holger Rosenkrantz* faldt 1534 i slaget ved Svenstrup i Nordjylland i kampen mod Kristiern II's parti. Hendes svigersøn *Axel Brahe* stod ved juletid 1534 i spidsen for den skånske adel, også imod Kristiern II's parti.

På samme tid opholdt hun sig på Højstrup; men hun var ængstelig for, hvordan det skulle gå og søgte tilflugt hos en slægtning på Vallø. Herfra skrev hun 21. december 1534 et brev¹³) til en slægtning i Holbæk, hvoraf kan citeres: „— — — min kære Sofie (Eske Bildes), giver jeg dig kærlig til kende, at jeg drager heraf og til Valsø, og vil jeg være der så længe, at GUD vil jeg må være med fred. Kæreste Sofie, vi er formodendes hver dag, at greven farer høj (d. v. s. højt til hest) med nogle regsenerer (bevæbnede ryttere), GUD almægtigste beskærme os vel fra hannem (og) alle de, vi vente os ondt af — — — —“. Formodentlig allerede samme dag er hun afrejst til Valsø slot, hvor hun da har tilbragt julehøjtiden. Af brevet fremgår, at hun frygtede grev Kristoffer og hans knægte, og det var ikke underligt, eftersom den såkaldte „adelsjagt“ på Sjælland var begyndt. Når hun vovede turen fra Vallø til Valsøgård, må det sikkert tages som udtryk for, at Valsø slot var det sted, der kunne

yde hende den største beskyttelse. En måned tilbragte hun her, og så kom den skæbnesvangre dag den 20. januar 1535. Denne dag skulle søgnetinget, årets første store landsting efter julehelgen, afholdes i Ringsted. Her skulle adel og gejstlighed, borgere og bønder mødes. Atter viste Anne Meinstrup sig fra sin uforfærdede side. I tillid til et brev¹⁴), der gav løfte om frit lejde, mødte hun frem på tinge. Så tryk følte hun sig, at hun tog sine to unge datter-døtre med. Det viste sig, at hun var den eneste af adel, der havde vovet at møde på tinge. Ved forhandlingerne lagde hun ikke skjul på sin mening, og dette ophidsede mængden i en sådan grad, at en del af de fremmødte rendte deres sværd i hende og mishandlede hendes lig på det råeste. Under den tumult, der opstod, skyndte grevens folk sig at føre de to unge adelsfrøkener ind i Sct. Bendts kirke og op i tårnet i sikkerhed. Senere blev Anne Meinstrups lig bragt til kirken og begravet dér, formodentlig ved siden af faderens. Hun ligger nu begravet i Hornslet kirke, der hørte under Rosenkrantz'ernes gård Rosenholm. På stenen, der ligger over hendes grav, er hun afbildet i fuld størrelse som en gammel kvinde. På stenen findes Meinstrup og Rosenkrantz våbnene og bl. a. ordene „som de forredsele (forræddere) ihjelslog i grevens tid 1535“. Hun skal 1564 være overført fra Ringsted til Hornslet¹⁵).

Efter mordet på Anne Meinstrup, drog folkemængden fra tinget ud til Valsø slot, som blev stormet, plyndret og afbrændt, ligesom også hendes gård Højstrup var blevet kort forinden. Da Christian III efter borgerkrigens ophør udstedte almindelig amnesti for alt, hvad der var bedrevet under grevefejden, var regnskabet med Anne Meinstrups mordere det eneste, der blev undtaget. Et par københavnske

borgere blev henrettet som hovedmændene i drabet. Hendes svigersøn Axel Brahe førte sagerne, og det var ham, der fik



Anne Meinstrups ligsten i Hornslet kirke.

Foto: Nationalmuseet.

udtaget stævning både mod morderne og mod de borgere fra Køge, Skelskør og Næstved, der havde været med til at plyndre Højstrup og Valsøgård¹⁶). Rigsråd Axel Brahe var gift med Sofie Holgersdatter Rosenkrantz, og det blev hende, der overtog ruinerne af Valsøgård, som blev genopbygget til et smukt renessanceslot. I den periode hun ejede det, hører vi ikke ret meget om det, før hun efter sin mands død 1551

skænkede det til sin brodersøn *Erik Rosenkrantz* til Arreskov. Hverken han eller hans faster synes at have benyttet slottet til hovedsæde. Snarere er godset under disse to ejere blevet bestyret af fogder. Alligevel har Erik Rosenkrantz nok vidst at varetage sine interesser, thi i 1570 udgik der kongelig befaling¹⁷⁾ til lensmanden på Roskildegård *Bjørn Andersen* om, at Rosenkrantz havde ladet gøre skel mellem Valsøgårds område og kronens og derved „tilhævdet“ sig meget, som med rette tilkom kronen; således et område ved Høed og Haraldsted kirkes skov ved Valsømagle. Lensmanden skulle undersøge sagen og forsvare kronens ejendom, hvis noget deraf var bortkommet. I 1573 kom der forhandlinger i stand mellem kongen og Erik Rosenkrantz om et mageskifte, hvorved kongen afstod Kærstrup (det senere Valdemarsslot) med underliggende gods mod til gengæld at få Valsøgård og gods. Efter at *Peder Oxe* på kongens bud havde ledet en besigtigelsesforretning¹⁸⁾, kom mageskiftet i stand¹⁹⁾, idet kongen og Rosenkrantz på forhånd var enige om at lade de to hovedgårde og deres avl gå lige op. I skødet nævnes sammen med Valsø hovedgård, „Tygelgård, Krogsmølle, Valsø by 17 gårde, skovhuse, på Valsø gade 3 huse og 1 smedjehus“.

Hvad ville Kong Fr. II nu med Valsø slot? Der er ingen tvivl om, at han erhvervede det for jagtens skyld. 6 år tidligere havde han ladet Skjoldenæs slot ved Valsø lille sø nedbryde. Til gengæld havde han ladet opføre et jagthus i Høgt (Høed). Under et ophold på Valsøgård i august 1574 udstedte han 4 kongebreve, hvis datering fortæller, at kongen mindst må have opholdt sig dér i tiden 3.—5. august, men også kongebreve fra 1576 vidner om kongens ophold på slottet. Allerede 1573 traf kongen beslutning²⁰⁾ om, at

Valsøgård skulle lægges under lensmanden på Roskildegård. Dermed var slottets skæbne faktisk beseglet; thi når det ikke som selvstændigt kongeligt len var bortforlenet til en adelsmand, der skulle have bolig dér, og som skulle leve af lenet og sørge for slottets vedligeholdelse, ja, så måtte det forfalde. I stedet for lod den jagtglade konge en skovrider flytte ind. De herskabelige gemakker skulle vel så stå til rådighed for kongen, når han opholdt sig i egnen. Så længe den jagt- og skovinteresserede konge levede, blev der gjort meget for at holde slottet ved magt, men han døde som bekendt temmelig ung i 1588, og formynderskabsregeringen for barnekongen Chr. IV interesserede sig ikke for dette slot.

Efter kronens overtagelse af Valsøgård, blev jagthuset i Høed beordret nedtaget²¹), „da Valsøgård ligger så nær ved, at kongen ikke behøver andet jagthus i den egn“. I samme brev befales det, at et hus, som Erik Rosenkrantz lod opføre på gaden i Valsø by også skulle nedbrydes, og videre hed det „— — — skal han med det første opføre et stegers på Valsøgård ud mod søen og en god stærk bro med rækker af bulfjæl over den nye grav, Erik Rosenkrantz lod grave“. Det nævnte stegers har virkelig været opført som slottets sydfloj, hvilket fremgår af et kongebrev²²) fra 1582, hvori fortælles om slottets udsatte beliggenhed ved søen. Det hedder: „Da to af de af søen indryddede fiskeparke ved Valsøgård i det sidste uvejr er blevne slåede ud, så søen går derind, og må sættes i stand, for at laden og det af *Eggert Ulfeld* (lensmanden) opførte stegers ikke skulle falde i søen, skal han med det første igen lade parkerne inddæmme og gøre i stand“. Den lokale tradition udpeger de to firkantede

udgravninger, der endnu ses ved borgbankens sydside ud mod søen, som fiskeparker.

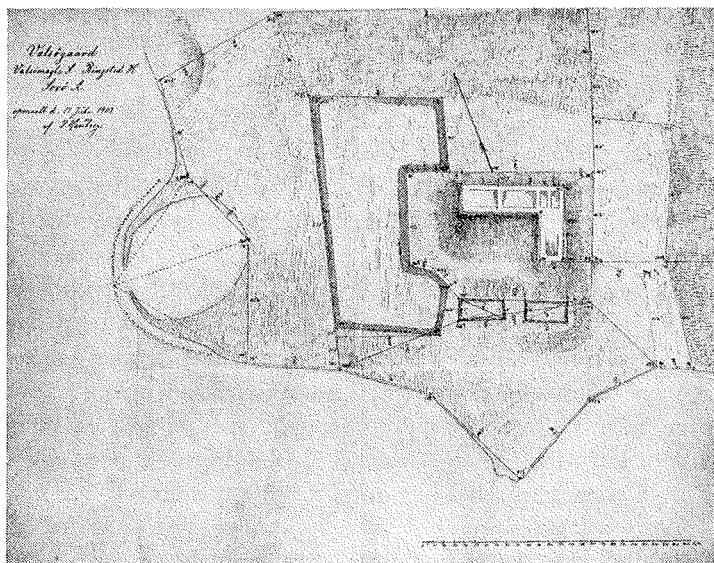
Den nævnte lade véd vi også noget mere om. Den er sandsynligvis opført 1577. En kongelig befaling²³⁾ i dette år til lensmanden går ud på, at han skal lade stalden i Slanrup nedtage og opsætte på Valsøgaard. I kancelliets brevbøger registreres dette Slanrup som Slangerup i Nordsjælland; men dette må dog vist være en fejltagelse. Man har sikkert overset det Slangerup, som ligger ved modsatte bred af Langesø som Valsøgaard. Det er det Slangerup, som netop staves Slanerup, da det 1571 bestemmes, at Ringsted klostres abbed må lade Slanerup kapel nedbryde og henvise menigheden dér til fremtidig at søge Sct. Bendts kirke i Ringsted²⁴⁾. Dette kan næppe forstås anderledes, end at kirkeladen i Slangerup ved Langesø således blev overflødig, og at man nedbrød den, førte materialerne over søen og genopførte den ved Valsøgaard. Ladens beliggenhed synes også at have været i nærheden af søen, siden den også var truet af vandet.

Som tidligere nævnt bosatte kongen en skovrider på gården og udstedte forleningsbrev²⁵⁾ til ham 1574. Manden hed *Søren Glad*, og han fik gårdens tilliggende avl, ager og eng uden afgift; men da han næppe kunne ernære sig af avlingen, fik han yderligere en gård i Valsømagle by mod at svare landgilde. Den hidtidige beboer af denne gård fik i stedet en anden gård på kronens gods. Det var altså til denne udvidede avling, man behøvede den før omtalte lade. Den nye skovrider fik ordre²⁶⁾ til at beride skovene i Allindemagle, Kongens Ordrup, Haraldsted Ore og Ringsted klostres skove til Teestrup og derfra til Ortved. Han skulle have opsyn med både skovene og jagten; for sin tjeneste fik han

de før nævnte goder samt årlig en „sædvanlig hofklædning“.

I kongebrevet af 6.8.1574 nævnes den nye grav, som Erik Rosenkrantz lod grave. Ved at betragte det nuværende voldsted kan man stadig få et godt indtryk af det befæstede slot. På en forhøjning ud mod søen ligger den egentlige borgbanke, og det ses, at der har været voldgrave på de tre sider: Vest, nord og øst. Den nordlige og østre er udjævnede af en tidligere ejer af Ørevadsgården, som forgæves søgte at gøre borgpladsen dyrkbar. Der er her knapt et pløjelag muld over de kompakte masser af stenfyld. Trods udjævningen ses det tydeligt, at adgangsvejen til slottet har gået på en dæmning langs østgravens østside. Ud for borgbanken ser man, hvorledes to dæmningsstumper, én fra borgbanken og én fra tilkørselsvejen, rækker imod hverandre, men ikke når sammen. Her må den vingebrø have været, som kunne hejses op og spærre adgangen til slottet.

Da museumsinspektør Hauberg opmålte Riddervoldene i 1903, undersøgte han også Valsøgårds voldsted, som han opmålte og beskrev^{26-a)}. Han skriver bl. a.: „Bygningen har bestået af 2 sammenhængende i vinkel byggede fløje, en nordlig, der har en længde af ca. 96 fod i øst-vest og en bredde af ca. 25 fod, og en østlig, der er 47 fod lang og 20 fod bred. Den nordlige fløj synes at være delt i to større rum og øst for disse to mindre. De er tilfyldte med muraffald og jord og tildels overgroede med krat. Den østlige fløj er ganske tilfyldt. Af bygningernes murværk står kun kampestensgrunden tilbage med spor af overbygning af brændte sten. Murtykkelsen er ca. 5 fod. Grunden ligger ca. 10 fod over vandlinien. Pladsen udenfor den har jævne skråninger i vest mod den brede grav og mod syd ned til fiskedammene. Mod nord



P. Hanbergs opmåling — I Nationalmuseet.

ud mod sænkningen og mod øst ud mod engen er der korte, men bratte affald, forneden af hvilke er lagt en række kampesten til støtte for jorden ud mod vandet, som tidligere nåede her op til.

Graven med de to sidearme har bevaret sin form bedst på ydersiden, mindre godt på indersiden, navnlig ved østsiden under hovedbanken. Sin største længde 223 fod har den på den nordlige yderside; den nordlige yderside er ca. 130 fod lang, den sydlige ca. 100 fod lang. Den nordlige arm er ca. 70 fod bred, den sydlige ca. 60 fod. Skrænterne er 3—4 fod høje. Graven er endnu på flere steder vandholdig, men tildels

overgroet med buske og krat. Hist og her ligger der store kampesten nede i bunden, navnlig findes en del ud for hovedbankens sydvestlige hjørne. Muligvis har bankens fod været beskyttet mod vandet ved en stensætning af kamp.

De to omtrent lige store fiskedamme har en samlet længde af ca. 110 fod og en bredde af ca. 20 fod og er adskilte fra hinanden ved en smal højning. Der findes nu kun græs i bunden, ikke vand.

Pladsen syd og vest udenfor hovedbanken og graven hæver sig kun lidt, indtil 1 fod og 6 tommer over søen, men har sikkert ikke ligget under vand og må vist nok betragtes som en slags fortov. På den vestlige side skyder to store krumme arme ud mod hinanden og danner som en bugt med et smalt indløb. Udenfor armene strækker sig en lang række sten i én til kystlinien svarende krumning.“

Ved sine opmålinger er Hauberg ikke stødt på slottets tredie fløj, den der rummede gårdens stegers, og som lå ud til søen.

Efter beretningerne fra amatørudgravningerne i 1917 at dømme, har slottets østfløj haft port i midten, kan hænde med porttårn over mod øst ud til vindebroen. Ved disse udgravninger, som foretoges af soldater indkaldt til sikringsstyrken og indkvarteret i Valsømagle, kom et smukt flisegulv lagt af røde Ølands-fliser til syne. Det gulv fik en ilde medfart og er forlængst borte. Endvidere fremdroges nogle ornamenterede, tilhugne sandsten, der formodes at være prydelser omkring renæssance-vinduer. Der fremkom også adskillige glasserede sten, vistnok kakler, og rester af store tagsten²⁷). Slottets sydlige fløj udgjordes af den før omtalte stegersbygning, der måske knapt har været så anselig, idet de

afdækkede fundamenter tydede i denne retning. Nordfløjen var nok til gengæld en kraftig bygning, hvis mure 1917 sås at have hvilet på meget svære kampestensfundamenter. Disse dannede nogle dybe kælderrum, der opfattedes som fangekældre. Da man opgav gravningen i kældrene var man 1 meter under det nuværende jordsmon og endda ikke ved bunden. Disse kældre blev atter tildækkede og gemmer sig altså stadig i jorden²⁸). Dette forsvarsanlæg er sikkert det oprindelige fra Anne Meinstrups tid, det, der blev stormet og plyndret. Erfaringerne viste dengang, at anlægget ikke var stærkt nok, siden det kunne indtages. Måske er det dette, der fik Erik Rosenkrantz til at anlægge den *nye grav*, d. v. s. endnu en voldgrav, en ydre befæstning, der sikrede slottet dobbelt, idet en fjende da skulle forcere dybe vandgrave to gange for at erobre det. Den ydre voldgrav ligger der stadig, for en del vandfyldt i somre, der ikke er for tørre. Selve graven er noget opfyldt, og den er så tæt kratbevokset, at ikke alle besøgende bliver klar over dens tilstedeværelse. Både de ydre og indre voldgrave stod i direkte forbindelse med søen og fik deres vand ind fra den; men de gennemstrømmedes også af Ellebækkens vande. Området mellem de ydre og indre voldgrave ses endnu som et velbevaret glacis, d. v. s. et jordværk, der skråner opad mod den yderste voldgrav og således yder forsvarerne læ og beskyttelse. I nordlig retning fra borgbanken er den ydre voldgrav delt ved en overkørsel til glacis'et; men da denne ikke ses at passe ind i det indenfor værende anlæg, synes den at være af nyere dato. Alt i alt må det have været en statelig og sikker borg Erik Rosenkrantz overlod kongen. Endnu en ting vides herom; i brevet om Slanrup lade befales det endvidere at „lade trapperne og

svalerne på Valsøgård forlænge og forbedre, således som Søren Glad nærmere skal anvise tømmermanden. Han skal sørge for at arbejdet bliver færdigt med det første og indskrive bekostningen derved i sit regnskab“.

Af en eller anden grund fik man for mange mursten på Valsøgård, og dem fik lensmanden ordre²⁹) til at besørge til Vallø, hvor der på denne tid foregik store byggearbejder. Naturligvis skulle lenets bønder transportere stenene, men at det kneb med at få det gjort, fremgår af en skrivelse³⁰) til Universitetet om, at dettes undergivne bønder endnu ikke havde kørt sten fra Valsøgård.

Ved gården var der også oplagret tømmer. Herom hedder det³¹): „Da der på Valsø ligger noget egetømmer og nogle lange bjælker, hvoraf en del er rådnet, så at de ikke kunne bruges uden at blive gjort kortere, skal han (lensmanden) sælge bønderne det mindst brugelige, men forbeholde kongen de gode faste bjælker. Da de to dæmninger, som han har fået ordre til at opføre ved Valsøe, én ved hver ende af den bro, hvorover man kører til gården, efter hans mening ikke kunne gøres sikre formedelst vældkilder og „flodesand“ fra det nærmeste bjerg, hvorfor han har foreslået en halv dæmning, hvor broen nu går over, med en stærk port midt på, befales det ham at lave dæmningen, som han finder bedst, dog således, at der kan være god fast bro eller vej til gården“. Af denne beskrivelse ses, hvor god overensstemmelse der er med de nuværende forhold og med, hvad der kom frem 1917. De før omtalte egebjælker er måske det tømmer, der 1576 af kongen blev givet borgmestre og råd i Næstved til en af byens kirker, efter at det var nedført fra Valsøgård til Næstved Minde³²). Efter ordlyden må det antages, at tømmeret

blev ført gennem Langesø, ad Ringsted å og videre ad Susåen til Næstved, hvor det gode midtsjællandske træ måske er til endnu.

Søren Glad måtte føre en betydelig husholdning på Valsøgaard³³). I den tid byggearbejderne stod på, måtte han sørge for arbejderens bispisning. Desuden havde han til daglig kongens vildtskytter og jægere på kost samt gårdens tjenestefolk.

Vi vender nu tilbage til jagthuset i Høed. Det ville være interessant at vide, hvor det lå. Det står uklart, om jagthuset er identisk med den i skødet 1573 nævnte Teglgård. Men kort tid efter befalingen om jagthusets nedtagelse blev der disponeret over Teglgårdens jord med følgende ordre³⁴). „Han (lensmanden) må lade den jord, som hidtil har ligget til Tegllhuset i Valsøe, fordele blandt de bønder i Valsøe, der ere brøstholdne“. Befalingen om jagthuset i Høed gik ud på, at huset igen skulle opsættes i Særløse med gode kamre og værelser og en stald til 50 heste. Om dette virkelig er blevet udført, vides ikke. Derimod viser et kort³⁵) fra 1770 en lokalitet, der hed Teglgården; den lå i den yderste nordlige spids af St. Høed skov på den plads, hvor nu Teglovns huset ligger. Når det drejer sig om at fastslå jagthusets beliggenhed, er der desuden grund til at pege på den munkestensmur på syld af kampesten, der 1938 blev fundet på en bakke tæt syd for Skåningegården i Valsømagle; måske skal stedet søges her^{35-a}).

I Erik Rosenkrantz's skøde til kongen anførtes, at Krogs-mølle hørte med til Valsøgaard og indbefattedes i handelen. I dette tilfælde synes det muligt at fastslå beliggenheden. Navnet *Møllebjerg* er dels navnet på en 73 m høj banke,

hvorpå nu kødfoderfabrikken „Sjælland“s radiotårn står, og dels navnet på ejendommen matr. 17 af Valsømagle. Møllebjerg ligger også nær ved den før nævnte Teglgård i St. Høed skov. Navnet Møllebjerg minder os i dag om den forsvundne Krogsmølle, hvoraf der endnu findes kendelige rester på den før nævnte ejendom Møllebjerg. Mellem St. og Ll. Høedskov lige neden for Møllebjergsbanken findes en mose, der engang har været en sø. En del af dette område kaldes nu Enghaven og er lige tilplantet af Skjoldenæsholm, hvorved der bliver skabt forbindelse mellem St. og Ll. Høedskovene. Fra denne mose udspringer Ellebækken. Ved denne bæk, midt mellem Ll. Høedskov og den offentlige vej fra Valsømagle til Møllebjerg, ligger det gamle møllested. Fra naturens side har stedet været meget velegnet; thi en forhøjning i terrænet dæmmede op for vandet, så det kunne samle sig i en naturlig lavning bagved. Lavningen er nu opdyrket, men ses tydeligt i marken, og den har også hvad størrelsen angår været fuldt tilstrækkelig som møllesø. På det sted, hvor Ellebæksrenden gennembrød den opdæmmende forhøjning, må møllehjulet have været. Netop her er der fra tid til anden fremdraget røde munkesten, men nogen rigtig undersøgelse har aldrig fundet sted³⁶). Vi er i stand til at sige, at Krogsmølle efter alt at dømme er nedlagt i tiden 1574—77. I sidstnævnte år udgik der nemlig kongebrev³⁷) om, at Søren Glad (ansat 1774) havde opført en vandmølle ved Valsøgård, som årlig svarede 4 pd. mel og skulle male frit for gården. Søren Glad fik nu bevilget, hvad møllen havde kostet at bygge, mod at den skulle indskrives i Roskildegårds jordebog og landgilden deraf svares til lensmanden. Da det udtrykkelig nævnes, at den nye mølle lå ved

Valsøgården, må det formodes, at den er opført, fordi det var upraktisk at have Krogsmølle liggende så fjernt. Men hvor har da Valsøgårds mølle ligget? Helt nede ved slottet kan det ikke have været, heller ikke i slugten; thi ingen af disse steder har der været mulighed for opstemning af Ellebækkens vand. Det er sandsynligt, at den kan have ligget oppe, hvor dalslugten begynder, altså omtrent på det sted, hvor Ørevadsgården nu ligger. Her kan terrænet have tilladt opstemning af vandet med fornødent fald. Desuden var beliggenheden her gunstig for bønderne fra Valsømagle by; det var jo dem, der skulle give møllen indtægterne, så landgilden kunne svares, når møllen skulle male gratis for Valsøgård.

I 1585 døde Søren Glad. Der blev straks tvivlet på, om han havde røgtet sit embede tilfredsstillende, for der blev klaget over, at skovene var blevet forhuggede i hans tid³⁸). Nogle mænd blev udtaget til at undersøge sagen, da det ligefrem blev antydnet, at der kunne være foregået ulovlig hugst. I alt blev der foretaget to besigtigelser. Ved den sidste³⁹) af disse påberåbte Søren Glads enke sig, at hun havde lensmandens sedler på, at det, som var hugget, var hugget til Valsøgårds ildebrændsel, til pæle der skulle udslås for dammen og dæmningen for gården, samt til ildebrændsel til Roskildegård og Svenstrup. Det ser ud til, at dette blev taget til følge. Ved sidste besigtigelse blev gården og skovene tillige vurderet i anledning af, at en ny mand skulle overtage stilingen. Efterfølgeren blev kongens enspænder (ridende kurer) *Andreas v. Stuffenborg* i hvis forleningsbrev⁴⁰) det anførtes, at han skulle overtage Valsøygård, sådan som Søren Glad hidtil havde haft den, uden afgift. Han skulle holde

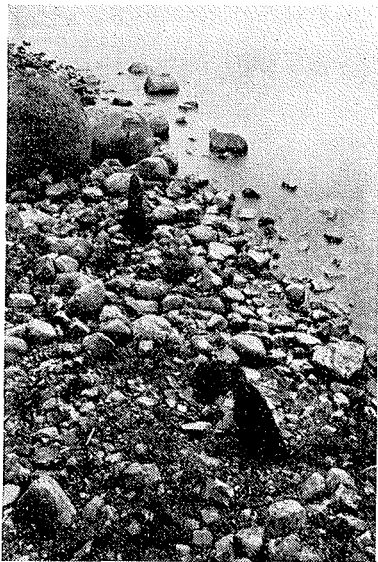
gården i stand, som den var, og påse, at ingen huggede i de skove, som Søren Glad havde haft i befaling. Det var åbenbart ikke så let at holde gården vedlige, men Stuffenborg indberettede manglerne. Det hedder: „Der er megen brøstfældighed på Valsøgård på tag, vinduer og i andre måder, som nødvendigvis må afhjælpes, og der må føres særligt tilsyn med dammene sammesteds“. Lensmanden fik derefter befaling⁴¹) til med det første at istandsætte alt, hvad der var bygfældigt på Valsøgård og føre tilsyn med at damme og dæmninger ved gården ikke blev ødelagte.

Fr. II's død 1588 fik konsekvenser for Valsø slot. Rege-
ringsrådet for drengekongen Chr. IV bestemte 1589, at går-
den ikke længere skulle ligge under Roskildegård, men her-
efter underlægges lensmanden på Ringsted kloster⁴²). Her-
efter nævnes Valsøgård ikke mere. Den var allerede gået
stærkt i forfald, og en virkelig indsats for at redde det gamle
renæssanceslot synes ikke at være gjort. Alligevel har gården
vel fungeret som tjenestebolig for en kongelig embedsmand.
Vi ved ikke noget om, hvor længe Stuffenborg blev der, men
det fremadskridende forfald må have bevirket, at der skete
en afgørende forandring med selve gården. Når den i 1624
atter træffes med navnet *Nygaard*, tyder det på, at slottet,
der var alt for stort til den benyttelse, der blev gjort af det,
blev ombygget til en nyere og mindre gård. Om denne kom
til at ligge på den gamles plads, er ikke let at sige, men vel
sandsynligt. Måske står netop den tidligere nævnte over-
kørsel over den ydre voldgrav i forbindelse med Nygaard.
Endnu er det muligt at følge tilkørselsvejen gennem den
tætte kratbevoksning lige fra slugten ved Ellebækken til
overkørselen over den ydre voldgrav. At Nygaard blev an-

vendt til embedsbolig, ses af en gravsten i Haraldsted kirkes sakristi over „kongl. maj.s kaptajn her udi Sjælland“ *Peder Ebsen Aalborg*, død på „Nigaard“ 26. maj 1624, 60 år gl. Da han var død, begyndte bønderne i Valsømagle at røre på sig⁴³). De klagede over, at der kun var ringe mark til deres by, men alligevel stor landskyld deraf. Derfor anmodede de om, at de alle for en bestemt afgift måtte bruge den mark, som lå til Nygaard, som kaptajn Peder Aalborg havde haft for sin bestilling. De nævnte desuden, at en del af denne mark tidligere havde ligget under byens mark, og det stemmer jo med, at Søren Glad fik lov til at lægge en af Valsømagle gårde ind under slottet. I første omgang fik bønderne ikke jorden; thi kongen havde allerede ladet kompagniets nye kaptajn *Antoni Flores* få Nygaard for sin bestilling⁴⁴). Det er tvivlsomt, om kaptajn Flores i det hele taget kom til at bo på gården. Inden tre måneder var gået, blev der udsendt et nyt kongebrev⁴⁵) til lensmanden på Ringsted kloster, *Jacob Ulfeld* til Bavelse, hvori det hed: „Kongen har bragt i erfaring, at Nyegaard, der er udlagt til Antoni Flores for hans kaptajns bestilling er meget bygfærdig, så den ikke er ham tjenlig. Jacob Ulfeld skal derfor i stedet udlægge ham den gård i Qværkeby, som Niels Ibsen bor på“.

Så slet var altså gården nu blevet, at den ikke længere duede til embedsbolig og næppe heller var værd at koste istandsættelse på. Da man på samme tid skulle nedbryde laden ved Ringsted klostergård og flytte den til et belejligere sted, blev det bestemt⁴⁶), at lensmanden måtte tage det gamle tømmer fra Nygaard til hjælp. To år senere, da klosterladen endnu ikke var færdigbygget, blev den gamle gårds skæbne endelig, idet der udgik kongebrev⁴⁷) til lensmanden

om „at lade de forfaldne huse på Nygaard, som Peder Olborg tilforn beboede i nedbryde og anvende til Ringsted klostets



Rester af bolværkspæle ud mod søen.

Foto: Nationalmuseet 1903.

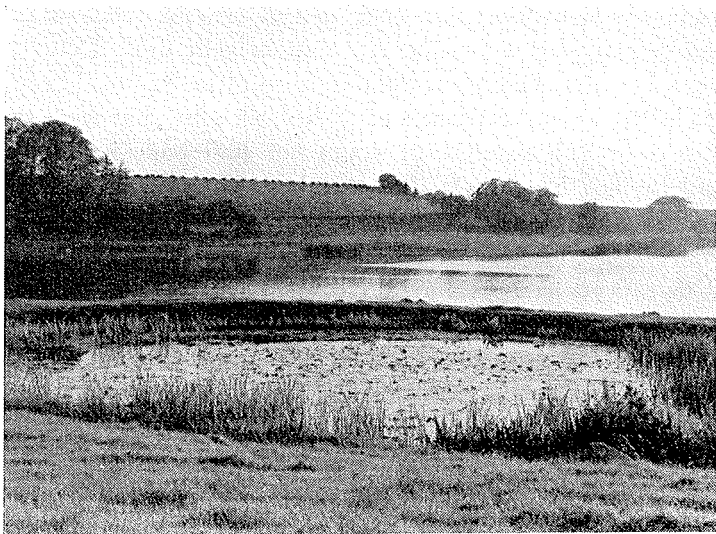
kornlade“. Det var nok en del af materialerne fra den gamle Slangstrup kirkelade, der fandt anvendelse for tredje gang. Med gårdens undergang fik Valsømagle bønder alligevel deres ønske om at overtage jorderne opfyldt.

Den gamle borgtomt er et af de mest betagende steder at besøge i Midtsjælland. Allermest fortryllende er den, når de mange hvidtjørne blomstrer. Vest for slotsbanken uden for

den indre voldgrav, men indenfor den ydre og i forbindelse med glacis'et, ligger der ud mod søen et jordstykke, som menes at have været slottets prydhave eller urtegård. Dette område værnes tydeligt nok mod søen af en lang række store kampesten, der er henlagt her som bølgebrydere. Det var også her, der dukkede et pæleværk op af nedrammede egepæle⁴⁸). Dette betegnedes af ældre folk som „havnen“, og det er da helt rimeligt, at slottet har haft både i søen og anløbspads for disse. Pæleværket kan dog også med rimelighed sammen med stenrækken forklares som det værn, der blev bygget, da stegerset og laden truede med at falde i søen. I den formodede urtegård findes en rund dam, der tydeligt nok er anlagt af mennesker. Den bærer navnet *Blindepark* og er vel nok en af de omtalte fiskedamme, som 1582 blev slået ud under uvejr, så den ikke længere var „blind“, sådan som det fremgår af Haubergs tegning fra 1903. Nu er den atter „blind“. Navnet i sig selv angiver jo, at den ikke stod i forbindelse med søen i modsætning til indre og ydre voldgrav, der altså ikke var „blinde“. Om *Blindepark* går der et sagn⁴⁹) fra Anne Meinstrups tid: Da sværmen fra Ringsted landsting efter mordet på slottets frue nærmede sig stedet, var der en tjener, der i hast samlede alt, hvad han kunne få fat i af guld og sølv, i en sæk. Den smed han ud i *Blindepark*, og der skal den nok ligge endnu. Da slottet blev stormet skal Benløserne — også kaldet skankeløserne — have været blandt de værste“.

Det må også være Anne Meinstrup, der sigtes til i dette gamle sagn⁵⁰): „Ved Ørevadsgården ved Haraldsted sø, hvor de gamle slotsruiner ligger, har forhen stået et slot; men det forgik, fordi fruhen, som beboede det, i sin ugudeligi-

hed tog en jomfru i favn. I søen kan man endnu i stille klart vejr se hele slottet“.



Den blinde park.

Foto: J. B. Larsen 1958.

NOTER OG KILDEHENVISNINGER:

1. Ordbog over det danske sprog, bd. XXVII, side 172.
2. Regnar Knudsen: Danske stednavne med „borg“ og „virke“. Namn och Bygd 1944.
3. Herbert Jankuhn: Dancvirke og Hedeby. Udg. af Slesvig-Holstens landesmuseum, Gottorp slot.
4. Ejnar Dyggve: Falstringernes bygde-vi og landsting. Lolland-Falsters Historisk Samfunds årbog 1956, side 294.

5. Meddelt af fhv. gdr. Jens Jensen, Gadagergård, Valsømagle, født dér 1868.
6. I Dansk Folkemindesamling (Haraldsted sogn). Optegnet 1908 af Margrethe Jensen, elev på Frederiksborg Højskole.
- 6-a) Nationalmuseets 2. afd.s arkiv, Haraldsted sogn.
7. Oghe Dywr i Walsømagle nævnes i skødet af 16. nov. 1469 til skytte Lars Jensen i Ågerup (Rigsarkivet). Se herom SVENSTRUP, et sjællandsk gods' historie. Udg. af Wedell-Neergaard, side 96—97.
8. Trap: Danmark, 5. udg., bd. III, side 786.
9. A. Heise: Familiens Rosenkrantz' historie I, side 84.
10. Samme, side 94.
11. Erslev og Møllerup: Kong Frederik den Førstes danske registranter.
12. A. Heise: Familien Rosenkrantz' historie I, side 213.
13. Orig. på papir med segl i Kongl. Bibliotek, adelbreve, fasc. 8, p. 1, nr. 42.
14. J. V. Christensen: Ringsted fra Saga til Samtid, side 80.
15. A. Heise: Familien Rosenkrantz's historie I, side 297.
16. Danske Magasin, bd. 6; tegnelser over alle lande. — Det nærmest foregående brev, som er dateret, er fra søndagen efter Sct. Laurentii dag 1536.
17. Kancelliets brevbøger, under dato 9.2.1570.
18. Do. " " " " 10.8.1573.
19. Kronens skøder, under dato 23.8.1573.
20. Kancelliets brevbøger, under dato 3.10.1573.
21. Do. " " " " 6.8.1574.
22. Do. " " " " 24.11.1582.
23. Do. " " " " 18.5.1577.
24. Do. " " " " 27.7.1571.
25. Do. " " " " 3.8.1574.
26. Do. " " " " 12.8.1574.
- 26-a) Som note 6-a.
27. J. V. Christensen: Tider og skikkelser i Midtsjællands historie, side 123.
28. Meddelt af gdr. Kristoffer Nielsen, Ørevadsgården.
29. Kancelliets brevbøger, under dato 15.8.1574.

-
30. Do. „ , „ „ 31.5.1575.
 31. Do. „ , „ „ 25.3.1575.
 32. Do. „ , „ „ 5.1.1576.
 33. Do. „ , „ „ 23.2.1577.
 34. Do. „ , „ „ 15.12.1574.
 35. Kortet ledsager artiklen A. Strange Nielsen: Alfarsvejen over Sjælland. Historisk Samfunds årbog for Sorø amt 1958, side 40.
 35-a) Undersøgt af dr. Aage Roussel 18.—19. januar 1938. Kort Beretning i Nationalmuseets 2. afd.s arkiv, Haraldsted sogn.
 36. Meddelt af „Møllebjerg“s ejer Chr. Sørensen.
 37. Kancelliets brevbøger, under dato 18.5.1577.
 38. Do. „ , „ „ 12.2.1585.
 39. Do. „ , „ „ 17.4.1585.
 40. Do. „ , „ „ 16.5.1585.
 41. Do. „ , „ „ 20.6.1587.
 42. Do. „ , „ „ 29.4.1589.
 43. Do. „ , „ „ 14.8.1624.
 44. Do. „ , „ „ 25.10.1624.
 45. Do. „ , „ „ 19.1.1625.
 46. Do. „ , „ „ 16.5.1625.
 47. Do. „ , „ „ 14.1.1627.
 48. J. V. Christensen: Tider og skikkelser i Midtsjællands historie, side 123.
 49. Meddelt af møller Ludvig Jensen, Vigersdal.
 50. Evald Tang Kristensen: Danske sagn, 3. afd., nr. 1199. Indsendt af friskolelærer Jørgen Hansen, Haraldsted.