

Om tidligere stærkt besøgte udflugtssteder i Midt- og Vestsjælland

Af Poul Ruus

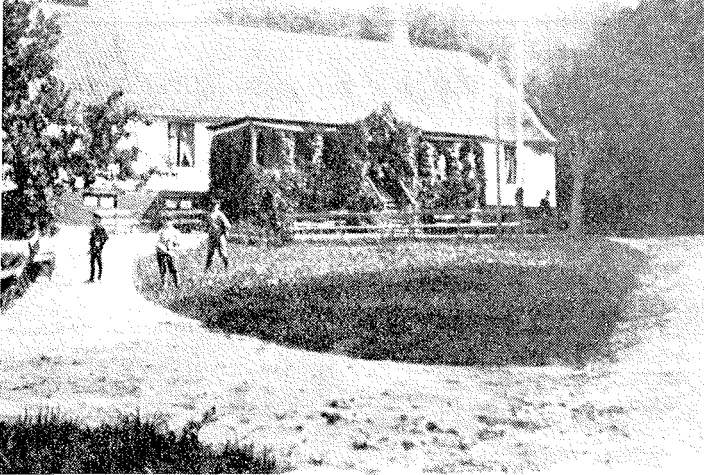
Da jeg vågnede Pinedag 1923, var det det, man kalder „dejligt pinsevejr“, men solen „dansede dog ikke, trods en stor annonce i morgenavisen, der lød som følger:

*Solen skal danse, dertil er den pligtig,
jeg foretrækker Richs, fordi den er rigtig.*

Jeg kom hurtigt i „Pinsesnippet“ for at begive mig til Slagelse lystskov, hvor restauranten *Arnehavehus* „bød“ på koncert til morgenkaffen.

Her vil det være passende at indskyde et par ord om *Pinsen*, der i hvert fald indtil 1. verdenskrig indtog en meget central plads i befolkningens omdømme: Til pinse skulle man have ny stråhat, måske et nyt sæt tøj, nye sko, og senere på dagen skulle man gerne på den årlige store pinsetur, der oftest foregik i lejet charabanc, og det var for husmoderen og piger en stor dag, når vognmandskusken dagen før udflugten bragte vognens magasiner, hvori så blev pakket den særlige pinse-mad, det kunne være kyllingesteg, kogt skinke med grønærter, og så måtte man endelig ikke glemme et vist flaskefoder.

Om tidligere stærkt besøgte udflugtssteder



Det gamle „Arnehavehus“ i Slagelse Lystskov.

Pinsen var jo et varsel om, at lysere og varmere dage var nær. Træer og buske grønnedes, og det var da herligt at tilbringe dagen i den lysegrønne skov, hvor den medbragte mad blev varmet i et skovløberhus og nydt med særlig appetit.

Foruden at skoven helst skulle være grøn til pinse, skulle vintersæden til pinse kunne skjule en krage. — —

Men for at se solen „danse“ skal man være mere end heldig, trods de mange pinsemorgener, jeg har oplevet, er dette fænomen ikke lykkedes for den, men når den blot holdt sin naturlige bane, kunne man jo da også glæde sig.

Der var valfart af morgenduelige borgere på vejen til lystskoven, men da *Anlægspavillonen* en skønne dag stod i byens anlæg, så var det jo „lettere“ at smutte derhen, og også denne havde morgenkoncert, så konkurrenten, det gl. *Arnehavehus*, opførte med musik pinsemorgen, det var for „besværligt“ at

Poul Ruus

trave til lystskoven, og det var dog ellers en skøn tur derud, men „dovenskaben“ vandt altså her igen sejr.

Men vi vil lade den årlige store pinseudflugt gå til Sorø, der jo altid har været et yndet udflugtssted, dels for dens beliggenhed ved sø og skov, men ikke mindst for de historiske



Medlemskort for Stine-Foreningen. (Ankerbus årsskrift 1958).

minder, såsom Klosterporten, Kirken og akademibygningen og den smukke akademihave. Mange har i ånden „set“ de gl. Cistercienserbrødre fylke sig i den store klinkebelagte gård mellem kirken og skolens hovedbygning, den såkaldte *Fratergård* (frater = broder), i hvis midte ligger den gl. Fraterbrønd, som for et halvt hundrede år siden fik opsat et brøndhus i klosterstilen, og hvis træværk bærer en talende inskription:

Mindet vel lader som ingenting, er dog et lønligt kildespring.

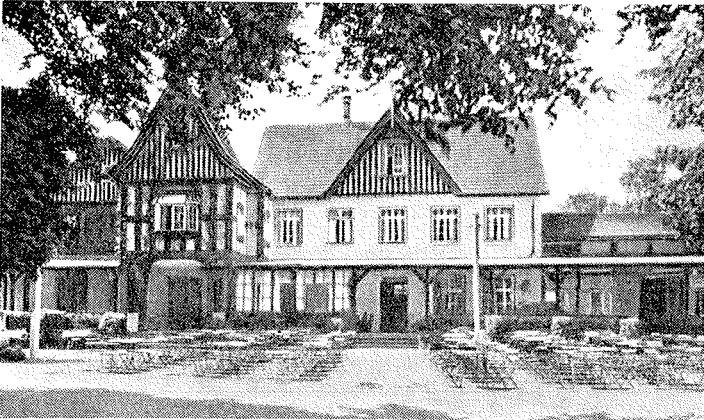
Og udfør hovedbygningens to gavle ligger de smukke pavilloner „Molbechs hus“ og „Ingemanns hus“, som nu bebos af lærere ved skolen.

Fra Akademihaven er regelmæssig sejlads til skovrestauranten *Parnas* og skovløberstedet *Ægiv*, ja, man kan omtrent sejle

Om tidligere stærkt besøgte udflugtssteder



Hele sit liv sad Stine på en gammel stol ved sit komfur. Hvad har hun ikke lavet af kaffe. (Ankerbus årskrift 1958).



*(Svegård).
Skovrestauranten PARNAS, hvortil der var forbindelse pr. motorbåd
på søens modsatte side.*

til jernbanestationen gennem den såkaldte *Andebugt* og nu også helt til *Kongebroen* ved Korsør landevej.

Det vil være passende her at meddele nogle oplysninger om bådarten på søen.

Den blev oprettet ved initiativ af smedemester Friis i Vestergade i 1891, da Friis købte en dampbåd for 2400 kr. I 1902 solgte Friis imidlertid dampbåden til *A/S Parnas* for 2400 kr. + en årlig afgift på 500 kr.

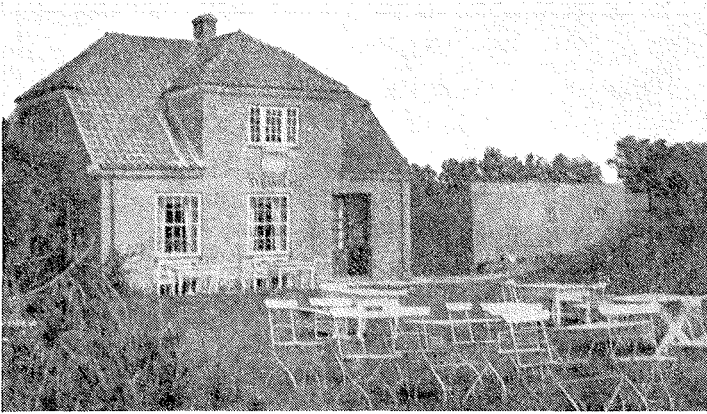
Nu er dampen forlængst afløst af motorer, og bådarten drives nu af et aktieselskab.

Men lad os nu beskæftige os lidt med skovløberstedet *Ægir*, hvor „Stine“ i en menneskealder var kone i huset og nød den største agtelse og anseelse: „Stine på *Ægir*“ var landskendt. Hver søndag i sommertiden var der fuldt besat af gæster ved de faste borde, og hvor Stine så af de medbragte „Bønner“ for et ringe beløb lavede kaffen. Særlig skolens elever fandt i Stine en trofast og moderlig veninde. Stines mand, skovløber Chr. Christensen, og hans brave kone Stine kom til *Ægir* i 1884.

Men hvorledes har denne lokalitet nu fået navnet *Ægir*? Legenden herom fortæller, at to drenge fra Akademiet sad på en bænk på en pynt ved Sorø sø, hvor der er meget smukt, så da de kunne lide stedet, døbte de det til at hedde *Ægir*, de skar i bænken ryg *Ægir*, og det navn blev stående, og det hedder *Ægir* den dag i dag og fik sin særlige historie netop på grund af Stine. Iøvrigt skal disse to drenge senere være blevet lærere ved akademiet, men hvem disse to ungersvende har været, ligger skjult i „mulmet“.

Efter nordisk mytologi var *Ægir* havets gud, og meget betegnende „bor“ hans datter *Ran* på en lille ø tæt syd for *Ægir*. Skolens elever flokkedes om det nydøbte sted, og det

Om tidligere stærkt besøgte udflugtssteder



„Strandlyst“ ved tiden omkring 1. verdenskrig. (Sorø Amtstid. bogtr.).



Nedgang fra Strandlyst til strandbredden.

Poul Runns

varede ikke længe, før de fandt vej til Stine, som kom til at betyde meget for dem. Hun hørte med forståelse på drengenes genvordigheder, uddelte trøst og gode råd, hun blev deres naturlige tilflugt.

Adjunkt J. Erlandsen, som fra sin skoletid var en god ven af Stine og var ungkarl, kom daglig til Stine, og han holdt altid jul og nytår sammen med Stine.

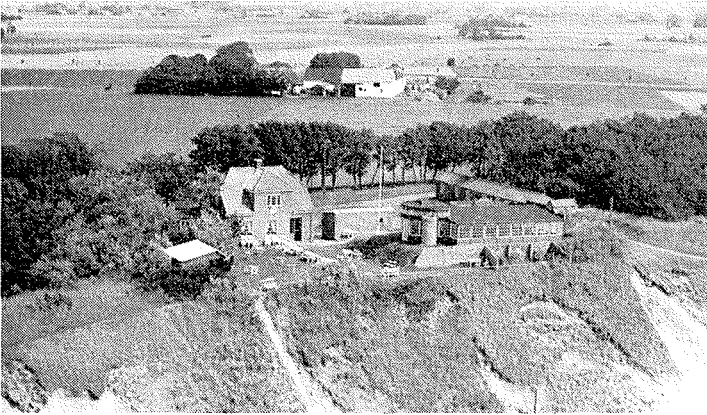
Imidlertid døde Stines mand i 1912, og da han jo var tjenestemand under akademiets 1. skovdistrikt, skulle Stine jo fraflytte tjenesteboligen, og hendes mange venner søgte da at finde frem til en passende bolig for Stine, og til dette formål blev bl. a. dannet den såkaldte *Stine-Forening*, der fik ikke mindre end 900 medlemmer, og underligt nok valgtes fru Magdalene Lauridsen, *Ankerhus Husboldningsskole*, til formand.

Det lykkedes også at finde et lille hus ved Vindelbro, så hun stadig kunne have skovens sus for ørene og se ned til Tuel sø, men når det lykkedes at erhverve denne ejendom, skyldtes det et større tilskud fra „Soransk Samfund“. Adjunkt Erlandsen kom der dagligt, dels for at hjælpe Stine med at bære vand ind i køkkenet, dels med at hugge og stable hendes brændedeputat. Med undtagelse af studieårene i København besøgte han fra sin ansættelse som adjunkt ved skolen i 1901 daglig Stine, større trofasthed skal man vist søge vidt om.

En del af ovenstående oplysninger er „lånt“ fra årsskrift for Ankerhus 1958.

Dersom borgerne i Slagelse trængte til at lugte saltvand, var der flere muligheder. Tage til *Næsby Strand* (Hotel *Strandlyst* og traktørstedet „*Villadsens minde*“, men det var ret besværligt at komme derud. Var man heldig, kunne man

Om tidligere stærkt besøgte udflugtssteder



„Strandlyst“ efter ombygning. Udlejes om sommeren til et centralkontor i København. - Trods nogen ndstykning er der dog stadig 10.000 m² grund tilbage. Fra glaspavillonen er der en herlig udsigt over landskabet mod nord.



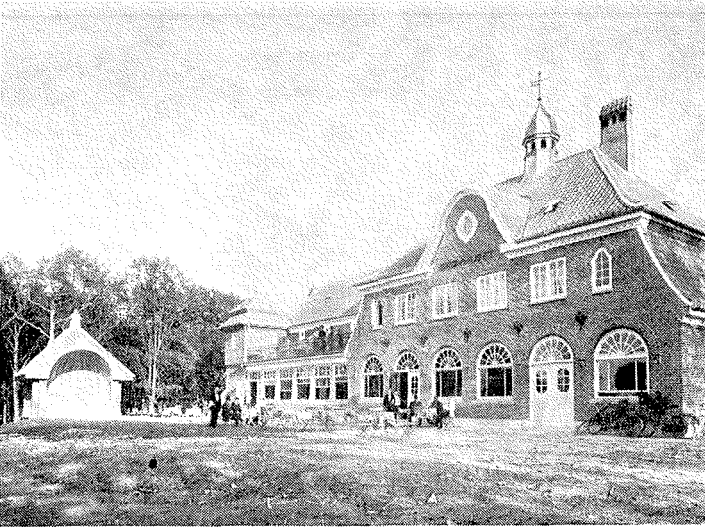
*SOMMERLYST, der ejes af Forskonnelsesforeningen i Korsør. Her afholdte Fugleskydningselskabet i Korsør den årlige fugleskydning.
(Mog. Zachariassen).*

en søndag eftermiddag på Nytorv få en kapervogn, ellers var der kun tilbage: „Apostlenes heste“, cykler var jo da ikke så almindelige, eller man kunne tage med toget til Forlev st. og derfra af sandede veje vandre mod målet.

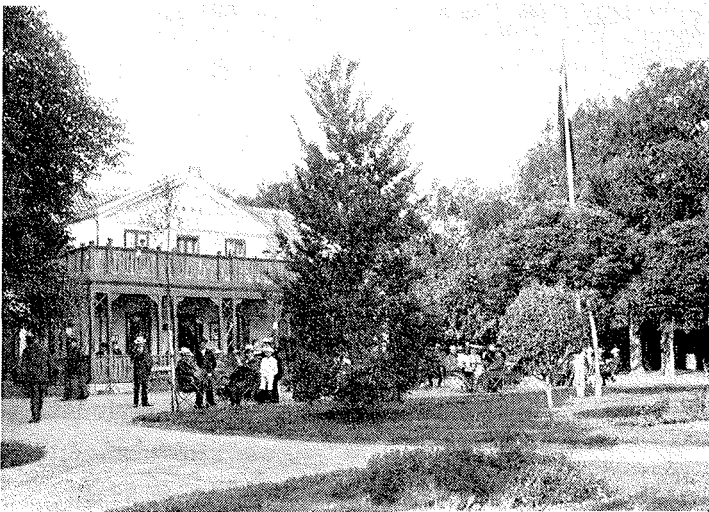
Jeg husker dog en person, som hver søndag startede for at gå til Næsby Strand. Det var en mindre skomagermester Mogensen på Bredegade, hvis kone Amanda iøvrigt var en dygtig og søgt kogekone, der hver sommer forestod køkkenet på Hotel Strandlyst, men fru Amanda var vist ikke altid lige glad for jobbet ved at forlade mand og hjem, da Mogensen holdt vel meget af „Lærkesang“, d. v. s. en lille én; Mogensen, som var en lille svær mand med sort knebelsbart, gik den lange vej på bare fødder. Han gik altid i skaffestøvler, og disse havde han da hængende i stropperne på stokkens håndtag lænet på skulderen.

Men man kunne også tage toget til Korsør, hvor man, så snart toget holdt, løb i strakt karriere forbi det såkaldte Korsør Søbatteri, hvis højstkommanderende i mange år var en afsk. ritmester Halvorsen (født 1845, ansat i Korsør i 1907 til han i meget høj alder døde), mod Slagelse Landevej, hvor der ved den såkaldte „Lovsø“ holdt en lang række kapervogne, som for en beskedent betaling kørte til lystskoven, d. v. s. til „Vinterlyst“, der lå lige i skovkanten ved landevejen. Når eftermiddagskaffen her var nydt, gik turen videre til fods gennem skoven forbi et andet traktørsted, „Sommerlyst“, og herfra gik det ad en sti med troldagtige, krympede træer til de høje klinter ved Store Bælt, hvorfra man kunne se øerne udfor Skjelskør. Så var der endelig Skjelskør lystskov tilbage, men at komme til Skjelskør har altid været besværligt, men der var altid mange besøgende i lystskoven. Specielt kom der mange skoler på den årlige skovtur. Jeg husker selv en sådan

Om tidligere stærkt besøgte udflugtssteder



Omkr. 1930 lod Korsør kommune på Vinterlyst plads opføre Hotel Skovhuset. Kommunen bar nu solgt hotellet til den hidtidige forpagter, direktør Bäbring. (Mog. Zachariassen).



Den gamle skovrestaurations „Vinterlyst“ ejedes af Korsør kommune. (Mog. Zachariassen).

Poul Raus



(Trk. Gelett).

Skovfogedhuset i Suserup skov. - I forgrunden båden, der sejler til Næsbyholm.

fra Slagelse Realskole, hvor vi forlystede os med bl. a. sækkevæddeløb og så drak mange „svenske sodavand“, der jo da var mere festlige end nu. Flaskerne havde høje ståltrådsombundne propper, og når ståltråden blev fjernet, sprang proppen af som en champagneprop, og så gjaldt det om at få flasken til munden i en fart, så der ikke gik for meget af det røde fluidum til spilde.

Men også mange landøkonomiske foreninger lod den årlige „lysttur“ gå til Skjelskør lystskov.

Så har vi tilbage at aflægge et besøg i *Suserup skov* ved Tjustrup-Bavelse sø.

Hertil måtte lejes vogn, og man kunne komme til Suserup ad forskellige veje. Enten over Rosted-Sørbymagle-Fuglebjerg og forbi „Skaderedegården“, og var man så vidt, kunne man se til turens endemål.

Eller man kunne køre gennem Slagelse lystskov forbi Åle-

Om tidligere stærkt besøgte ndflugtssteder

søen, Løjemose og „Ingers hytte“. På vejen kom man gennem de private godsers skovparter, og jeg husker, vejen et sted var spærret af en bom, hvor man så måtte erlægge bompenge for at få lov til at passere, formentlig en afgift, skovejerne lod opkræve til vejenes vedligeholdelse. Nævnte bom var ikke langt fra Sorø-Næstvedvejen. Og når denne var nået, lå Suserup skov lige på den anden side af vejen.

Søndage og pinsedag var det vanskeligt at få heste og vogn anbragt.

Mellem skovfogedhuset og skovkanten ned mod søen var der en stor græsbevokset plads, og i skovkanten var indrettet dejlige lysthuse, hvor den i skovfogedhusets køkken opvarmede mad kunne fortæres.

Fra en bro i søkanten gik en motorbåd til Næsbyholm slottshave, og der var altid stor søgning.

Det er muligt, ja, måske endog sandsynligt, at flere lokaliteter ovenfor burde være omtalt, men ville, som H. C. Andersen siger, blive en helt anden historie.