

En dag på udstillingen

Af E. Overskov

Det var dejlige dage. Vistnok de mest betydningsfulde og spændende, byen havde oplevet under sin hurtige opvækst til stationsby. Amsudstillingen var blevet en realitet, der for fjorten dage fuldstændig skubbede hverdagspræget til side. Situationen mindede en del om et afsides liggende fiskerleje, der i sommertiden oversværmes af feriegæster. Men her var det en enestående begivenhed og hver dag en fest.

Da planerne om udstillingen begyndte at sive ud, var der selvfølgelig borgere som mente, at det var for stor en opgave for en opkomling af et samfund på de 3059 sjæle, der udgjorde Haslev. Og at tanken var dristig, næsten forvoven, måtte de fleste indrømme. På den anden side faldt idéen godt i tråd med hele det gå-på-mod, der havde givet byen vækst og forandrede dens udseende fra år til år.

Fremsynede folk som greve Moltke, Bregentved, og agent Ulrich havde tidligt se, at stationen var et pletskud inden for den ring, et naturligt opland dannede. Erhvervslivet var sundt, kommunens økonomi velordnet, og hvad både det ene og det andet angik, havde den rundhændede, grevelige velnyder vist, at han ikke var bange for at støtte dristige bestræbelser med gaver. Mand og mand imellem hed det sig, at greven inden udstillingen åbnede havde sagt: Hvis den giver underskud, betaler jeg.

Hver eneste dag fortalte aviserne, at nu havde den og den forening eller store selskab besøgt udstillingen. En af

En dag på udstillingen

AMTSUDSTILLINGEN I HASLEV 1906

NOTER OG CITATER

Amtsudstillingen

Udstillingen var åben i tiden 7.—23. juli og omfattede landhåndværk, industri og landbrug i Sorø og Præstø amter. Blandt særlige afdelinger kan nævnes: Landbohistorisk afdeling, kunstudstilling, elevarbejder fra tekniske skoler, skovbrugs afdeling, arbejdende mejeri, kanin- og biavl, husflid, automobil- og cykeludstilling.

Hver dag en fest

Udstillingens forlystelser: Bjerg- og dalbane, keglebaner, rutchebane, skydebane, karusseller, sommerteater, biograf, kapervogne til udflugter, el-oplyst festplads, musikunderholdning.

Opkomling af et samfund

Jernbanen blev åbnet 1870. I de mellemliggende år havde stationsbyen trukket mange erhvervsdrivende til sig. I juni 1906 havde Haslev 182 virksomheder inden for håndværk og industri med 567 tilknyttede medarbejdere, heraf af egentlige industriarbejdere 354. Haslev var det eneste sogn med bymæssig bebyggelse i Sorø amt, hvor det industrielle personel oversteg 300.

Greve Moltke

Lensgreve Frederik Christian Moltke til Bregentved, 1854—1936. Sognerådsformand for Haslev-Frerslev kommune 1880—1921. Hjalp privat Haslev på mange måder, bl. a. ved at skænke byggegrunde til sociale institutioner i byen. Havde stillet udstillingsarealet ved Bregentvedvej, hvor amtssygehuset nu ligger, til rådighed.

Agent Ulrich

Købmand Carl Julius Ulrich, 1835—1913. Ifølge Dansk Biografisk Leksikon en af Midtsjællands mest fremtrædende skikkelser inden for erhvervslivet. Haslevs vækst som handelsplads efter 1870 skyldtes i væsentlig grad hans mangesidige handelsvirksomhed. Kgl. agent 1885, medlem af sognerådet i en enkelt periode.

E. Overskov

de nærmeste dage kom det islandske Alting. Byen myldrede med udstillingsgæster; biler var en daglig foreteelse, man ikke ofrede megen opmærksomhed.

Den store, hvide udstillingsby, som arkitekt Rosen havde skabt oppe på Bregentvedvej, trak tusinder til sig. Her kom man midt ind i et incitament, moderne mennesker ikke blev trætte af at se gentaget: Det store spring ud i udviklingen i de seneste årtier. På udstillingen blev det illustreret på næsten alle områder, men med mest vægt på landbrug, håndværk og industri. Mennesket magtede noget nu, var blevet gjort frit. Og hvad var naturligere end at vise det her i den tidligere bondelandsby omkring gadekæret, hvorfra man tidligere tog til marked i de store byer for at stå måbende over for gøglernes påhit. I dag kunne man gå de få skridt hen til udstillingsterrænet og med undren opleve tekniske curiosa, de eksura fjer i hatten, videnskab og teknisk pyntede sig med til underholdningsbrug.

Som nu det store tårn over indgangshallen med udsigtsbalkoner. Ganske vist mindre, men i samme stil som de store verdensudstillinger, og bare rejst for at vise, at man kunne det. Det havde et tårn ved siden af sig med elevator, og kørte man op med den og mærkede suget i maven, var det ikke svært at forestille sig, hvordan luftskipper Johansen måtte føle det, da han steg til vejrs fra udstillingen i sin luftballon.

Udstillingen havde varet i 11 dage. Man skrev den 19. juli 1906. Gårsdagens invasion til udstillingen og det store hestevæddeløb på banen ved Bregentved havde været overvældende. 30.000 var byen pludselig vokset med. De kom fra hele Sjælland, flere tusinde i ekstra tog fra København. Alle steder var der trængsel. Om aftenen, da alle tiders festfyr-

En dag på udstillingen

Stationen var et plets kud

»Den lille by Haslev, der ligger omtrent midtvejs mellem Køge og Næstved, har for en uges tid siden åbnet en udstilling, der har krav på mere end almindelig interesse, og som forhåbentlig vil få nogle af de forventninger, der stilles til den, opfyldt. Det ville være synd andet! Haslev er en af de stærkest opkomne stationsbyer, der har sat det allerstørste arbejde ind på at skabe sig en fremtid, den har udfoldet en energi og foretagsomhed, der lader adskillige provinskøbstæder langt bag sig, selv om den kun har rang som landsby, og den fortsætter ufortrøden sine bestræbelser for at nå endnu nogle skridt frem. Den store amtsudstilling for Præstø og Sorø amter, der med fuld ret afholdes her, er et led i rækken af disse anstrengelser.«

(Illustreret Tidende 1906, 15. juli.)

Biler en daglig foreteelse

Inden udstillingen åbnede blev den forevist for den københavnske og den lokale presse.

»For københavnerne blev den en særlig fornøjelig tur, ikke mindst fordi de blev befordret de 7 mil til udstillingen pr. automobil — også i den henseende aflagde Haslev bevis for, i hvilken grad man er med eller næsten forud for tiden.« (Illustreret Tidende.)

Denne karavane af motorkøretøjer var åbenbart en så stor sensation i 1906, at ugebladet »Verdens-Spejlet« ikke mente at kunne bruge mindre end to sider fotos og tekst om turen. Udover billederne var der kun 13 linier om udstillingen. Journalisterne blev beværtet på det nydeligste med stor middag m. v. samt udflugt til Bregentved og Gisselfeld. Reportagens ophavsmand, sandsynligvis forfatteren Sv. Fleuron, forsøgte sig i en særlig auto-stil:

»Lad græde, lad længes, lad sørge, lad lide. Alt, hvad der er bag: vær glemt, slettet ud, gravet ned, blevet muld.

Hold fast på øjeblikket, om du kan!

Nye indtryk, nye tanker, nye billeder, nye mennesker — nyt, nyt, nyt, blot nyt.

Det er nøglen til automobilismens hemmeligheder.

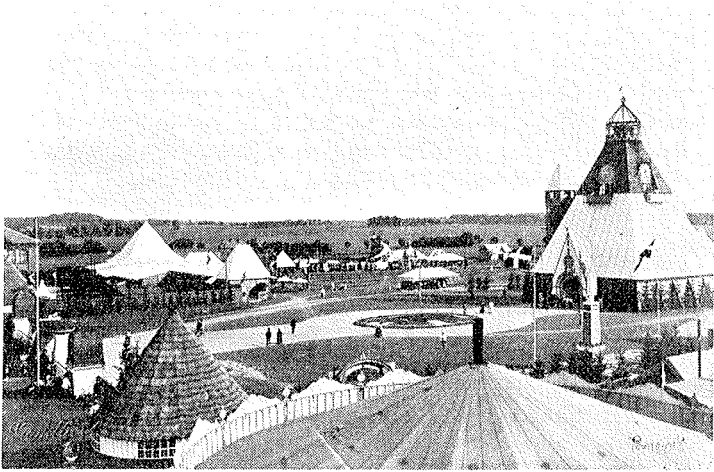
Hejsa, du gamle kone, der ryster på hovedet og rokker i hofterne! Vil du med, så hæng på!

Det er *tiden*, der kører.«

E. Overskov

værkeri havde sat punktum for dagen, var Jernbanegade et mylder af mennesker.

I dag var der ligesom mere hverdagsagtig. Det hele var til at kende igen, synes den 13-årige Karen. Hun havde været



Udsigt over udstillingsarealet

et smut oppe på udstillingen om formiddagen. Hendes forældre boede på Kirkepladsen, og hun stak derhen næsten hver dag. Efter middag ville hun gerne have været afsted igen, men mor havde bedt hende gå nogle ærinder i byen.

Nu var hun på vej hjem. Vejret var underligt varmt og trykkende, og det var helt rart at slippe hanken på smørkrukken en gang imellem, tage krukken mellem hænderne og mærke dens kølighed. Da hun kom forbi apoteket, hvis mønstermur hendes far havde muret som svend, slog et pludseligt vindpust forklædet op mod hendes ansigt. Hun holdt kramp-

En dag på udstillingen

Arkitekt Rosen

Anton Sophus Rosen, 1859—1928: Slog sit navn fast med Landbo-udstillingen i Odense 1900. Af udstillingsarbejder endvidere Landsudstillingen i Århus 1909.

»Det blev arkitekt Rosen, man henvendte sig til, og resultatet viser, at man ikke kunne gøre bedre valg. Det er det nydeligste lille kunstværk, hr. Rosen har fremtryllet på den bare mark, skabt af træ og lærred, lige fra den originale indgang med dens hængende have, til den store hovedhals pompøse, pyramideagtige tårn, hvorfra man har den pragtfuldeste udsigt til et ægte, rigt sydsjællandsk landskab.«

»Det er udstillingsarkitektur netop som den skal være, fantasifuld, tilpas dristig, det store tårn med sin halmtækning er et rent fund — festlig og let. Navnlig en solskinsdag tager bygningerne sig henrivende ud med deres klare røde, hvide og gule farver. Og det indre svarer fuldkomment til det ydre. I hovedhallen har arkitekten således haft det udmærkede påfund at tage et lille mosehul, der fandtes på pladsen, med i sin plan og omdannet det til den hyggeligste lille park, for hvis ende en model af Bundgaards »Gefion« pløjer med sine øxen, og hvor ænder boltrer sig under et lille springvands stråler. Det er altsammen gjort med få midler, men med den sikreste smag.« (Illustreret Tidende.)

Bregentvedvej

Øst-vest gående vej syd for stationen. Forlængelsen mod øst er Moltkesvej, mod vest Kirkepladsen.

Trak tusinder til sig

Det samlede besøgstal nåede op på ca. 100.000.

Det store tårn

38 m højt tårn med elevatorstårn ved siden og overgang imellem øverst.

Luftskipper Johansen

Lauritz Ferd. Johansen, 1856—1919. Foretog i alt 117 opstigninger med friballon, mange fra Tivoli i København. Under udstillingen den 12. og 15. juli.

E. Overskov

agtigt på krukken og slog med et kast med hovedet forklædet ned. Det havde et øjeblik beskyttet mod støvet fra den makadamiserede gade. Et glas i en gaslygte i nærheden stod og raslede.

Solen skinnede, og det glimtede i telefontrådene langs gadens side. Karen talte ribberne på telefonstolperne, 10 på de fleste, og der kom flere hvert år. Man kunne se, hvorledes trådene trængtes sammen henne ved urmager Jensens smøge ind til centralen bag ved.

Karen var standset op ved „Folketidende“, der ved siden af avisen havde billeder hængende fra udstillingen. Der var et godt et af tømrermester Brüel's rutchebane, et højt tårn, man kurede og cirklede ned fra på små tæpper. I går aftes havde den været illumineret med kulørte lamper uden på. Karen havde reddet sig mange gratis ture ved at bære tæpperne op igen efter brugen. Hun ville se, om det også lod sig gøre i dag.

Nogle dage før udstillingen skulle åbne, havde avisen bragt et indlæg, der ikke kunne undgå at vække opmærksomhed og utvivlsomt var blevet drøftet i mange hjem. Det var kun underskrevet Davidsen, med kraftig skrift. Der kunne kun være tale om én Davidsen — højskolens, og han stod for manges mening. Davidsen havde nævnt rutchebanen, som han ikke havde noget imod, heller ikke karusellen. Men at der skulle være sommerteater og dans, oven i købet hver aften, det var for stærkt! Intet gøgl og ingen dårlige folkeforlystelser; det var ingen pryd for udstillingen, skrev han, Davidsen. Rene ord for pengene.

Karen gik videre. Et par lærlinge kom trækkende med en tom trækvogn ud fra „Stataf“, hvor der holdt en række hestekøretøjer uden for langs kantstenen. På den anden side af

En dag på udstillingen

Hestevæddeløb

Arrangeret af Sydsjællands Sportsrideklub. — Statsbanerne satte ekstra tog ind fra København og Nykøbing F.

Den 13-årige Karen

Erk. Karen Larsen, Kirkepladsen 12, der venligst har meddelt enkeltheder som fremgår af nærværende fremstilling.

Hvor man hentede smør

Carl J. Ulrich etablerede Haslevs første mejeri ved siden af sin butiksejendom vis a vis stationen. I ejendommen indrettede han byens første elværk ligesom det første telefonanlæg, der i 1896 blev overtaget af K.T.A.S.

Mønstermur

Rektangulære felter under apotekets vinduer. Apoteket grundlagt 1856 og først beliggende ved Søtorup sø. Overført til Haslev, Jernbanegade 5, i 1894 til huset, apoteker Oluf Mygdal lod opføre.

Karens far

Murermester Christian Larsen, 1859—1936. Driftig håndværksmester. I Haslev havde han murerarbejdet på bl. a. Teknisk Skole, Amtssygehuset, en halv snes huse på Sofiendalsvej.

Makadamisering

Vejbelægning med skærver og grus opkaldt efter den skotske ingeniør Mac Adam. Jernbanegade blev brolagt 1915.

Gaslygte

Haslev fik gasværk og 42 gaslygter 1899.

Urmager og centralforpagter

Peter Jensen, Jernbanegade. Medstifter af Haslev Håndværkerforening og dens formand i en årrække. Forretningen beliggende omtrent hvor Bondestandens Sparekasse nu har kontor. Centralen betjentes i 1906 af to damer.

E. Overskov



*Udstillingens vartegn, det 38 m høje tårn med elevatortårn
ved siden*

gaden var markiserne trukket ned over forretningsvinduerne, og enkelte fodgængere på vej til eller fra udstillingen standse op under dem for at se, hvad de handlende havde at tilbyde.

En dag på udstillingen

Folketidende

for Ringsted, Sorø og Haslev.

Brüels rutchebane

Rasmus Brüel, 1870—1936, tømrermester, arkitekt med landbrugsbygninger til større gårde som speciale. Etableret i Haslev 1896. Fremragende konstruktør af interne transportanlæg: mekaniske hejseanordninger til lader, roeaflæsningsapparater m. v. Byggede og ombyggede et meget betydeligt antal landbrugsbygninger her i landet, flest på Sjælland, og bl. a. i Sverige, England, Skotland, Frankrig og Rusland. En model af hans patenterede hejselade kunne ses på amtsudstillingen og samme år på Industriforeningens udstilling i København. Begge steder vakte den stor opmærksomhed. Opfindelsen blev udgangspunktet for den senere udstrakte virksomhed. R. Brüel opnåede flere prisbelønninger. Det kgl. danske Landhusholdningsselskab udgav hans afhandling »Billige Ladebygninger«, med hvilken han vandt en af selskabet udskrevet konkurrence. Byggede i 20'erne og 30'erne De gl. Hjem og Haslev Sparekasses ejendom.

Kun tale om én Davidsen

Højskoleforstander Peder Cecilius Davidsen, 1866—1935. Fra 1891 og i over 40 år forstander for Haslev Højskole. Haslev Indre Mission's ukronede »Kong David« (benævnt sådan i mindeord i »I.M.s Tidende). Initiativtager til oprettelsen af I.M.s Landbrugs- og Husholdningsskole (1904), I.M.s Seminarium (1905), I.M.s Gymnasium (1914) m. fl., alle i Haslev.

»Statafa«

Gæstgiveri med rejselade i Jernbanegade. Lå oprindeligt hvor nu Statafgård ligger — mellem Haslev og Frerslev — men blev flyttet til Haslev, efter at jernbanen havde nedsat antallet af landevejsrejsende på denne strækning. Behovet for en kro på dette sted forsvandt samtidigt med, at handelspladsen Haslev tiltrak egnens beboere.

E. Overskov

Oppe på „Bjerget“ kom et køretøj til syne, og i det samme hørte man larmen fra det som fra et damptærskværk. Karen kendte monstromet allerede på lyden, men der var mange, som så i retning af bakken. Køretøjet — mekanikus Larsens store røde „træbil“ af en lastvogn — kom kørende på sine massive ringe med sit eget infernalske spektakel. Da den passerede Karen, ikke langt fra Vestergade, og hun var midt i larmens værste brænding, så hun et par kanariefugle fare forskræmte om i buret i et vindue på den anden side af gaden.

Døren til Børresens butik stod åben. Den særegne lugt af hamp og jute stod ud fra den. Karen kunne se rebslageren selv komme nede for enden af reberbanen, som løb langs med butikken. Han havde et bundt hamp om livet, og gik baglæns med ryggen til gaden, mens han arbejdede med rebet.

Inde hos uldspinder Jensen var der stille. Den ubehagelige lummervarme var i og for sig undskyldning nok for et par fritimer; i hvert fald stod strikkemaskinen uvirksom i dag.

Sidst på eftermiddagen begyndte sorte skyer at klumpe sig sammen i synsranden. Der kunne ikke være tvivl om, at et uvejr var undervejs. Karen var blevet hjemme på Kirkepladsen. Forbipasserende udstillingsgæster svedte i søndagstøjet. Solen stak, og luften blev mere og mere tung og ulidelig varm.

Ved halvfem-tiden lå byen i en fremmedartet, giftig belysning. Den sydvestlige himmel havde fået et faretruende udseende. Kulsorte, gule, grå og violette skyer blandedes. Tordenen kom nærmere. Lidt i fem spærredes udsigten mod sydvest af en mægtig støvsky. Vindstødene slog over i stormkast, der ustandselig skiftede retning. Et øjeblik efter var uvejret over Haslev. Til alle sider jog lynene ned gennem en

En dag på udstillingen

»Bjerget«

Tilnavn for den højtliggende bydel med kirken, missionshuset og Indre Missions Højskole, også kaldet »Staden på Bjerget«, »Den hel- lige stad« eller »David(sen)s stad« efter højskolens første forstander.

Mekanikus Larsen

Mekanikus Anton Chr. Larsen, 1858—1933, havde mekanikerværk- sted i Jernbanegade (nu nr. 42), først med landbrugsmaskiner som speciale. Gik senere over til produktion af petroleumsmotorer til brug for møller. Motorer af hans fabrikat drev dynamoerne, som leverede el-forsyningen til udstillingen. Opnåede broncemedalje på udstillin- gen.

Store røde »træbil«

El-installatør A. Olthaver, 1893—1966, søn af mekanikus Anton Chr. Larsen, fuldførte som 12-årig (i 1905) detailtegningerne til om- talte benzindrevne bil og deltog selv i fremstillingen af vognen på værkstedet.

Uvejr undervejs

Uvejret kom sydfra og gik ind over Sjælland ved Karrebæksminde Fjord via Næstved. Det varede ca. et kvarter. Tordenuvejrer var den- gang almindeligere over Haslev, hvor sådanne kunne stå i op til tre timer, ligesom spærret inde. Årsagen til at de er blevet færre menes at være formindskelsen af arealerne med overfladevand, specielt dræ- ningen af de store moser omkring Broksø.

»Strygejernet«

»Strygejernet«: Bygningen med bageriet på hjørnet af Gl. By. »Det store sted«: Haslevs ældste fleretagers beboelseshus, beliggende på Bregentvedvej overfor Gl. By.

Lærer Aage's have

Hus og have beliggende ved den senere anlagte Sygehusvej.

Damecykel

Det blev omkring århundredskiftet i I.M.-kredse anset for upas- sende at damer cyklede. At en dame cyklede til kirke om søndagen var direkte anstødeligt.

Skulpturen

Blev senere overflyttet til Haslev Landbrugsskole.

E. Overskov

tæt tykning af støv og hamrende regn. Larmen var frygtelig.

Karens mor havde fået børnene ind i stuen. De sad alle sammen forskræmte så langt fra vinduerne som muligt. Pigerne var ikke langt fra at tude, men det hjalp, at mor var der. Man kunne ikke se ud af det ene vindue. Tagrenden over det uden for samlede regnen, og vandet faldt derfra ned som et dirrende, glasagtigt forhæng.

Pludselig blev gadedøren revet op, og man hørte trin og stemmer i entréen og lyden af vådt tøj, der blev rystet. Men døren blev stående åben, og der kom flere og flere. Kort efter var huset fuldt af fremmede. Voksne og børn stod og sad i gangen og på trappen op til stuerne ovenpå. Køkkenet og stuen blev gæstfrit åbnet for de gennemblødte gæster. Gulvet i entréen flød med vand.

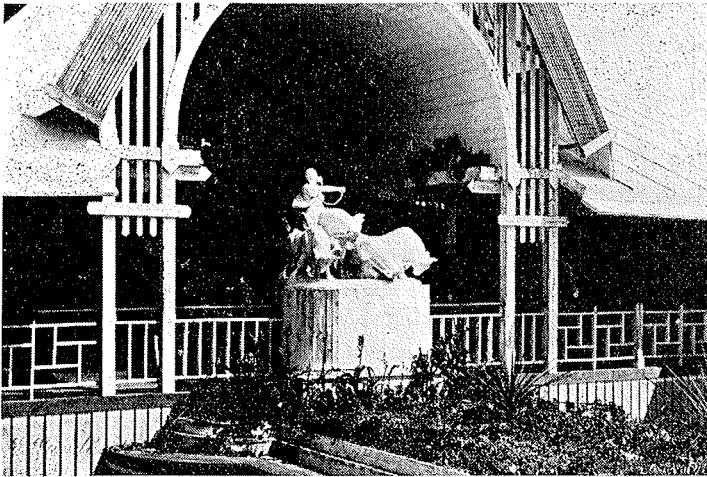
Der var ikke så mange huse på vejen fra udstillingen til kirken. I „Strygejernet“ på hjørnet ved Gammel By og „Det store sted“ overfor stod folk ligeledes tæt.

De sidste nåede først under tag, da uvejret var ved at stilne af. De havde først søgt ly i udstillingsbyen, men var blevet grebet af panik og flygtede, da alt i et nu blev et frygteligt kaos, fortalte en skrædder fra Ørslev. Han var kommet ind på pladsen ved indgangen, og pludselig havde han fået et skub i ryggen af et vindstød, så han faldt forover. Da han fik rejst sig, hvirvlede støvet rundt. Stormen hev og sled i sejldugstagene og bardunerne. Flagstængerne svajede, og flagenes skarpe smæld slog igennem larmen. Lige inden regnen begyndte at fosse ned slyngedes alt løst, plakater og kort, programmer og blade fra kioskerne, rundt på pladsen.

Så var han nået over under restaurationens overdækkede veranda. Men han var dårligt kommet indenfor, før han mærkede et sug langs kroppen og et iskoldt pust i nakken. Håret

En dag på udstillingen

stod stift i vejret, og i det samme løftede skypumpen hele verandataget som et låg. Nu flygtede alle ind i det store restaurationstelt, men da spærværket her begyndte at knække og sejldugen revnede og blev flænget af, sprang han ud og løb...

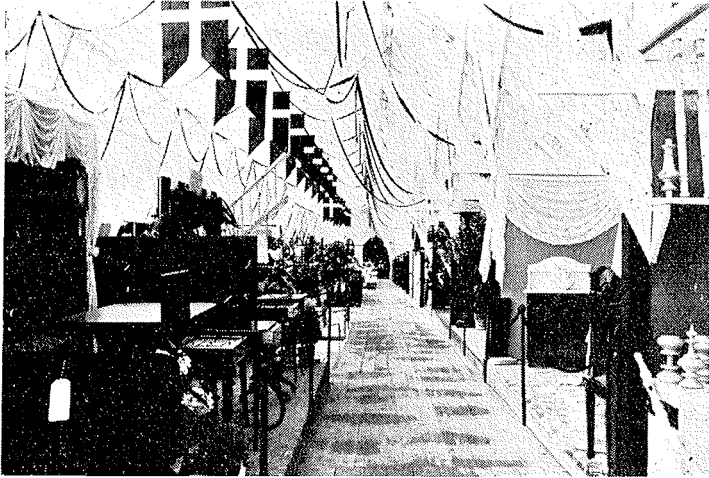


Gefion-partiet for enden af parkanlægget i hovedhallen

Karen havde lagt mærke til en yngre dame, der havde sat sig på trappen. Hendes våde nederdel faldt tungt i skarpe folder ned fra hendes knæ. Den tynde bluses pufærmer til albuen klæbede mod armene. Hun fortalte og lo hele tiden imens. Hun ville vist gerne beherske sig; det så sådan ud, men hun kunne ikke, nu angsten var forsvundet. Men hun var så frisk og indtagende, og de fleste lo med, efterhånden som de genvandt roen.

E. Overskov

Den unge dame havde aldrig oplevet noget så kosteligt, en ren farce. Hun var løbet ind i danseteltet, hvor mindst 50 mennesker var tyet ind. Derfra kunne hun se den overdækkede musiktribune på pladsen, hvor orkestret pligttopfyldende fortsatte, eller osse sad de så trygt i deres messingsuppe,



Den store udstillingshal

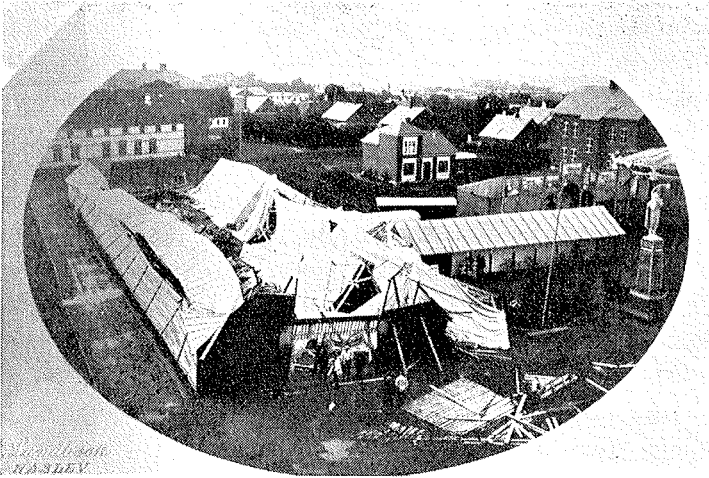
at de ikke opfattede, hvad der skete om dem. Dirigentens kjoleskøder flagrede vildt, men han ænsede det ikke. Men så blæste noderne fra et par af musikerne, og med instrumenterne i favnen famlede de rundt og forsøgte at fange bladene. Det lykkedes ikke. Et øjeblik efter forsvandt alle noderne fra stativerne. Tribunen blev et virvar af arme og ben, instrumenter og stativer. Det så forrygende komisk ud.

Damen måtte bøje sig frem, mens hun lo med hånden for munden. Det sidste hun så, fortalte hun, var musikerne, der

En dag på udstillingen

stod og klamrede sig til hver sin stolpe, mens tribunen vakkede under dem.

Så begyndte danseteltet, hun befandt sig i, at give efter for stormen, og hun måtte løbe ud sammen med de øvrige. I farten fik hun fat på et par smådrengene og fik trukket dem med.



Nogle af ødelæggelserne på udstillingens »sorte« dag d. 19. juli 1906

De nåede alle ud, inden teltet væltede.

I aftenens løb fik man oversigt over skaderne, og de fleste af dem blev hurtigt udbedret. Taget på bygningen med landbrugsafdelingen havde skypumpen løftet. Det stod i lærer Aage's have et halvt hundrede meter væk. Selve bygningen var styrtet sammen.

Skaden var forholdsvis mindst på genstandene i den landbrugshistoriske del af bygningen. Enkelte var dog totalt ødelagt. Planteavlssafdelingen var fuldstændig raseret. Restaurat-

E. Overskov

tionsteltet og danseteltet blæst om, og sejlet på hovedhallen revet af.

Et held var det, at uvejret ikke var kommet dagen før, da udstillingsterrænet var fyldt til trængsel. Kun én udstillingsgæst var kommet lettere til skade. Men man kunne ikke se bort fra, at det økonomiske resultat, der ellers tegnede lovende, så mindre lyst ud nu. Udstillingen var brandforsikret, men ikke forsikret imod stormskade. På den anden side, udstillingen fortsatte, og den havde fået en ekstra attraktion.

Begivenheden kunne imidlertid udlægges — og somme gjorde det. Man havde overhørt Davidsens advarsel mod dans og andre grimme forlystelser. Det der skete var måske en påmindelse til dem, der ikke ville høre. Var det ikke netop en damecykel, skypumpen havde løftet $1\frac{1}{2}$ alen fra jorden og flyttet rundt med? Og var det ikke blandt andet danseteltet, stormen væltede? Jo, enhver havde lov at tænke sit . . .

I de sidste dage steg antallet af besøgende; et overskud kunne man se bort fra, men omtalen i pressen af uvejret over udstillingen virkede umiddelbart, og det nød udstillerne og arrangørerne godt af.

Det var der også andre, der gjorde. En dag var der puttet røde løbesedler ind af brevsprækkerne i Haslev. En af byens tilbagevendende begivenheder var Jespersen-Skree & Co.s auktion en gang årligt, fastelavns mandag. Skypumpen gav anledning til, at forretningens altid vågne indehaver det år lod holde et ekstra udsalg af varer til spotpriser. Udsalget er begyndt, meddelte løbesedlen „på de i tårnbygningen af uvejret den 19. ds. ødelagte og beskadigede pelse og pelsvarer. — Benyt lejligheden“.

En dag på udstillingen

Da udstillingen afsluttedes med tre kanonskud, og indgangen blev lukket for sidste gang, var der almindelig enighed om, at der var „anvendt meget godt og energisk arbejde på denne udstilling, som har vakt så meget opmærksomhed landet over. Men den er også blevet til ære for Haslev by og de mænd, der ved fælles virke og enighed skabte det smukke værk.“

En måned efter blev der holdt auktion over brædder og lægter fra de nedrevne udstillingsbygninger.

Det sidste synlige minde var en gipsskulptur, forestillende en lurblæser. Den havde stået på en høj sokkel under hele udstillingen. Den vejede en ton, og der var åbenbart ingen, der havde mod på at flytte den.

Endnu i november 1906 stod lurblæseren ensom, midt på den bare mark.