

Af Sprogø's historie

Ved museumsforstander E. L. Parbøl

„Storebælt! Sprogø, der ligger som en sovende Hval med Fyrtaarnet stikkende op som Rygfinne. Hvor ofte har man ikke set dette Sømærke, til alle Aarstider, nu hyllet i Taage og nu i Solskinnet, snart udvisket af Regn, til andre Tider skinnende hvidt af Sne og synligt til de mindste Konturer i Frostluften som en Sarkofag midt i det sorte-blaa Belt.“

Således skriver Johs. V. Jensen i en af sine mytesamlinger om den lille ø i Storebælt, dette lille stykke Danmark, som de allerfleste danske har betragtet på afstand fra en Storebælts-færgе een eller måske mange gange. Det er dog kun en mindre part, der kender noget videre til øens historie, og endnu færre er de, der har haft lejlighed til at besøge den.

Sprogøs historie går langt tilbage i tiden

Allerede biskop Adam af Bremen, der levede på Svend Estridsøns tid i det ellefte århundrede, omtaler den således: „Mellem Sjælland og Fyn ligger en lille Ø, som hedder Sprog, ret en Røverkule og en Skræk for alle forbisejlende.“

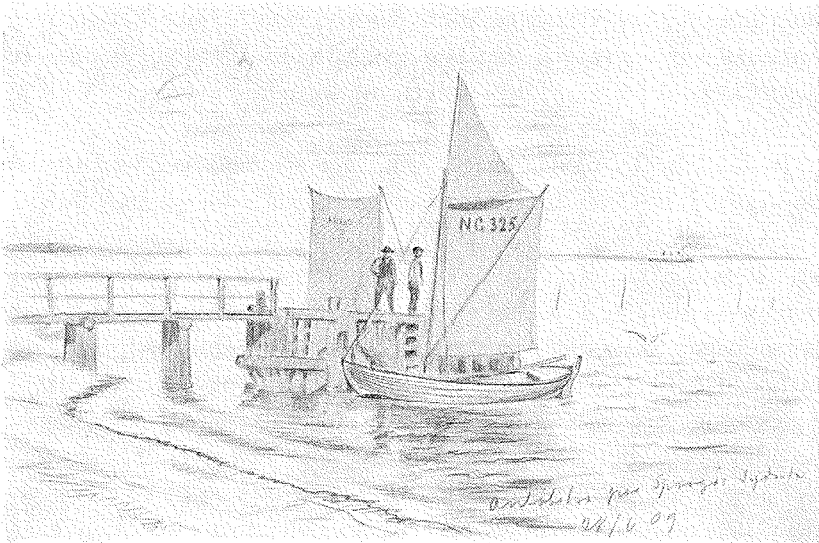
Man ved endvidere, at den så herostratisk berømte Marsk Stig Andersen søgte tilflugt på øen i 1286. Blandt andre stormænd, der har opholdt sig dør, er det kendt, at kong Frederik II befalede, at alle rejssende dør på øen skulle kunne finde nattelogi og nødtørfdig forplejning. Endvidere blev i denne konges tid en hel hollændere overført til Sprogø, for at de dør med deres velkendte forstand og færdighed i

Af Sprogø's historie

land- og havebrug kunne drive øen frem til et tåleligt opholdssted mod, at de ydede en årlig afgift til kronen, og mod at de sørgede vel for de folk, der af en eller anden grund landede på øen. Til gengæld fik de tilladelse til at holde køer i den store egeskov, ligesom de naturligvis også måtte fiske i bæltet.

Efter kongens død skete der imidlertid det, at en af de mere driftige hollændere, Petter Petterson, tog sig den frihed at fælde en stor del af de gamle egetræer i skoven. Dette blev påtalt af lensmanden i Nyborg, og 8 uvildige mænd blev sendt over for at bedømme skaden. De konstaterede, at der var fældet 375 store træer. Petterson blev herefter idømt en bod på 40 dalere samt nægtet tilladelse til at udsætte bundgarnspæle, hvilket han også havde gjort til stor gène for landende skibe.

Selvom Petter Petterson og hans medhjælper altid sørgede godt for



Anløbsbro på Sprogø's sydside

E. L. Parbøl

de rejsende, der passerede øen, var han dog stadig ikke god ved skovens træer. Tilholdet om at frede skoven blev ikke ganske overholdt. Den forsvandt mere og mere, og i 1656 var kun en lille lund tilbage. Og da Oluf Knudsen Echefeff Sproumand i året 1677 var blevet udplyndret af mandskabet på en svensk orlogsmand, var øen så træfattig, at sagnet fortæller, at den arme mand endog ikke kunne opdrive et ris, hvormed han kunne prygle sin søn, men i stedet for måtte anvende en tørv til dette velsignelsesrige arbejde; og i 1690 opgav Oluf Knudsen og forlod Sprogø for stedse. I et par hundrede år derefter var der bogstavelig talt ingen større trævækst på øen, før statsbanerne i 1908 lod plante 4000 små nye træer, der antagelig i kommende år vil danne en ny og lægivende beplantning.

Frederik den Andens efterfølger på tronen, Christian IV, overnattede på Sprogø i 1620 på vej fra Skanderborg til København. I en skrivekalender fra samme år har kongen selv noteret følgende: „19. januar drog jeg fra Nyborg til Sproe, hvor vi maatte blive Natten over, fordi der var saa megen Iis i Beltet. 20. Januar gav jeg paa spro 10 Slettedaler for Mad og Øl til Folket, der førte mig over, men Værtinden fik 2 Slettedaler for Foræring,“

I 1755 blev der på øen bygget et hus for post og rejsende. Det blev ombygget i 1792 og afbrændt af englænderne under krigen i 1810. Det var i de urolige og for landet som helhed ydmygende år under krigen mod England. Man husker de sørgelige begivenheder ved København i 1801 og 1807, men også i årene derefter indtil 1814, hvor kaper-krigen førtes mod fjenden med større eller mindre held, var det farligt at færdes på søen, også i Storebælt. En engelsk fregat havde Sprogø som base og gjorde det herved meget usikkert for den danske sejlads over bæltet. Den kongelige post blev ført over med robåde, der ansås for at have større udsigt til uænset og uset at komme igennem. Ikke desto mindre havde engelskmanden engang held til at overliste en postbåd, der medbragte den nette sum af 100.000 rigsdaler.

Af Sprogø's historie

Luftpost over Storebælt

Mindre kendt er det faktum, at man ved Storebælt på grund af krigsforholdene med de farefulde overfarter i året 1808 etablerede verdens første luftpost. En „aerostatiker“ studiosus Johann P. Colding fik af kong Frederik VI tilladelse til at foretage „visse Experimenter ved det store Bælt“. Disse gik ud på, ved gunstige vejrforhold, at lade en „Montgolfière“ d.v.s. en art ballon, der kunne hæve sig, når den fyldtes med varm luft, svæve over vandet fra Sjælland til Fyn eller omvendt. Sagen fik dog ingen større praktisk betydning, men man ved, at det et par gange lykkedes at få breve transporteret på denne måde.

Frederik VI på Sprogø

Frederik VI var på sin rejse hjem fra afslutningen af den sørgelige fredsslutning i Kiel 1814 også gæst på Sprogø i fire dage, nemlig 1.–4. februar; det var netop det år en af de hårdeste vintre med op til 20° frost. Om majestædens ophold på Sprogø kan man i Mogens Lebechs bog „Storebælt fra Smakke til Bro“ læse følgende: „Det var snefykning, så man havde ikke kunnet få underretning om forholdene ved Korsør gennem den optiske telegraf. Kongen med sit følge nåede over i nærheden af kysten, men kunne ikke komme ind til denne for isskræninger. Efter forgæves forsøg forlod man om aftenen isbådene og søgte tilbage til Sprogø springende fra isflage til isflage. Man måtte blive på øen i endnu 4 nætter, skønt der var knaphed på både mad og brændsel; og bedre blev det ikke, da endnu fire både nåede frem fra Korsør med ikke mindre end 100 personer. Kongen tog ingen skade af strabadserne, skønt han efter en beretning havde været nær ved at lide hungerdøden efter en anden kun havde reddet sit liv ved at fortære spandevs af gule ærter!“.

Disse for en enevældig konge så usædvanlige oplevelser havde imidlertid gjort et så stort indtryk på kgl. majestæt, at han lovede herbergsforholdene forbedret, og det løfte holdt han.

E. L. Parbøl

I det samme år, som kongen var på Sprogø, blev øen for øvrigt overdraget til det kongelige postvæsen for en sum af 10.000 rigsdaler til ejeren kammerherre K. F. Juel fra Juelsberg. Herefter blev der fra Korsør overflyttet 5 lave bindingsværksbygninger, der havde været anvendt til brug for kanonbådsmandskabet under krigen mod England. Der blev i disse huse, som nærmest kan karakteriseres som træskure, indrettet 4 ret store rum, nemlig to soverum, et spiserum og et tåleligt opholdsværelse. I 1822 blev der yderligere opført en større grundmuret hovedbygning, som senere, i 1930, nedbrændte.

Holberg og samtidige

Fra tidligere tid har vi endnu nogle morsomme og ret bramfri optegnelser om et ophold på øen i Storebælt. De stammer fra en mand, som også på anden vis har gjort sig kendt i vort land, nemlig Ludvig Holberg. Denne lærde herre skriver et sted i „Trende Epistler til“ således: „Endskjønt det er imod min Agt at indflette Stæders Beskrivelser til en behagelig Fyldekalk i dette mavre Skrift, saa maae jeg dog, efterdi Sprogøe ikke er omtalt i Geographien, opholde mig lidt ved at gjøre en Beskrivelse derover, for at see, om den svarer til sin Navn og Rygte, thi naar de Danske ønske nogen noget ont, siger de gjerne: „Gid Du sad paa Sproe“. Sprogøe ligger midt imellem Nyborg og Corsøer. Om Øens Frugtbarhed kand jeg ikke sige noget vist, thi den Tid havde Sneen bedækket heele Øen. Midt på Øen ligger Hovedstaden, som er kuns en Familie stærk, thi jeg mindes ikke, at jeg saae et Menneske meere end en gammel Kone og 2 Piger. Statholderen eller rettere Patriarken, som jeg skulde have lært Regieringsformen og andre Synderligheder af, var desverre borte; men at jeg aldeles kand fyldestgiøre en Geographie Pligt, maae jeg ogsaa tale noget om Folkets Naturell, hvilke siden de ere adskilte fra andre Folk, lever stedse i deres gamle Eenlighed. Thi den ene Pige, som dog skulle være mere poleret end hendes Søster tog imod mig med disse Ord:

Af Sprogø's historie

„See til Hunden, han pisser paa Veggen“. Hvad kand være større Exempel paa den gamle Ærlighed, end dette. Jeg bildte mig ind, at man her kunne finde det Sted, hvor den gamle Oprigtighed, som saa meget bliver berømmet, udi de Nordiske Historier, var endnu tilovers efterdi dette Folk var adskilt fra andre, og derfor ikke kunde komme til at lære vore Tiders Materier; men siden fandt jeg dem meere pole-rede end de Franske og Italienske selv, saasom de begierte for en Seng en Nat 2 Mk.; dette syntes den Svenske Capitajn noget haardt, hvor-udover han tog sig den Sag paa, og brugte all sin Veltalenhed til at igjennemhegle Kjærlingen derfor, men hun blev derudover meere hidsig, og tog saaledes imod Capitajnen at han maatte lade sin Vrede falde, og undergive sig hendes Love. Pigerne paa Øen indlagde sig ikke heller liden Ære i denne Striid, thi de hjalp deres Moder ærlig og forsvarede hende imod Capitajnen. Jeg troer nok, de havde endda deres jomfrudom, deels dømmer jeg det af deres Kiækhed, hvilket siges at være Kydskheds Tegn, deels ogsaa fordi de boede paa et saa een-ligt Sted, hvor de ikke engang kunde skilles derved, ihvor gierne de end vilde.

Vi fik intet andet at spiise der, end lutter stegte og kogte Ænder. Vi kunde ikke faa uden en Seng i det heele Huus, og den leyede en Jomfru som var med os, for sin egen Person. Vi andre maatte ligge paa Straae paa Gulvet, undtagen en ung lystig Hollænder, som var en Kiøbmands Søn fra Amsterdam, hvilken bildte sig ind, at det var mageligere at ligge paa Benken; men da han ved Midnats Tider vaagne-de op og havde baade Hoved-Pine og Verk i Lemmerne af sit haarde Leye krøb han ganske stiltiendes hen i Seng til Jomfruen og laae der med sit Hollandsk Koldsindighed lige til om Morgen. Da nu Jomfruen om Morgen vaagnede, fant hun ham endnu snor-kende ved sig, hvorunder hun, som hun kunde have Aarsag til, blev ikke lidt forskrækket over denne grove Streg og sprang med en Jom-fruelig Bluefærdighed udaf Sengen. Hollænderen kierte sig ikke heller

E. L. Parbøl

meget efter at holde hende tilbage, men var snarere glad, at han derved fik desmeere Rum at række sig. Vi forlod da Sprogøe tiilig om Morgenen til Corsøer.“

Og Holberg slutter denne dramatiske fortælling med at beskrive, hvor uheldig den svenske kaptajn endnu en gang var, idet han, da han ville forlade båden undervejs til Korsør og stige ned på isen, var så klodset, at han faldt i en våge, hvorfra sømændene med besvær måtte redde ham op igen.

Et andet eksempel fra denne tid viser, at en fart over Storebælt var et foretagende, som man kun med betænkelighed vovede sig ud på, kan ses af følgende uddrag af Terkel Klevenfeldts Reise Journaler 1741–1745:

„Gikk i Jesu Nafn tilbaads ved Knuds-Hofvet (d.v.s. Knudshoved), hvor i Begyndelsen gafvis stor Arbejde giennem Iis-Flagerne, men derefter befantis, at Englene som bevarede mig paa hele Reysen havde gjort Vandet ryddeligt, formedelst nogle Dages stærk Storm, som hafde drevet og sønderknuset Iisen — —. Vi satte til Sproe (Sprogø) for forud at see efter Iisen og Kl. 12 Middag satte jeg min Fod paa Land ved en Pynt fra Corsøer, hvor jeg strax knæfaldendis bad og med Jacob tilbad Engelen, som hafde saa vel ført mig tilbage; samt offrede min Gud Tack og Lof-Offer som Noa, efter at hand var befriet fra Vandene.“

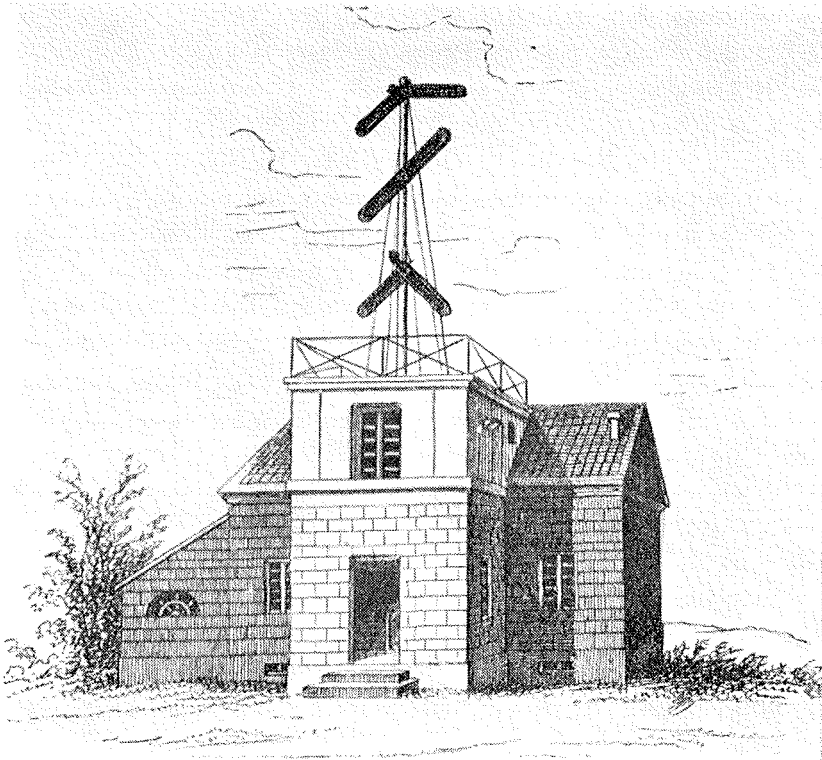
OPSYNSMANDEN

Den optiske telegraf

I det meste af 1800-tallet var det postvæsenet, som havde tilsyn med forholdene på øen og som derfor udstedte de fornødne instrukser om de derværende bygningers benyttelse og om den orden, der nødvendigvis måtte herske på dette kongeligt privilegerede herberg.

Af Sprogø's historie

I hovedbygningen kostede en seng for en nat 64 skilling, hvorimod man i anneksbygningen kunne få en hængekøje eller blot en madras for 32 skilling. Disse penge havde opsynsmanden pligt til at opkræve af de rejsende, og han havde endvidere myndighed til at bestemme i hvilken rækkefølge de rejsende skulle indlades i bådene, når „Posterne“ afgik derfra igen. Opsynsmanden førte en journal over dagens vejr og vind, strømforhold m.m. Dette fik især betydning, da en station for den optiske telegraf blev indrettet på øen. Hidtil havde Sprogø

*Bygning med optisk telegraf*

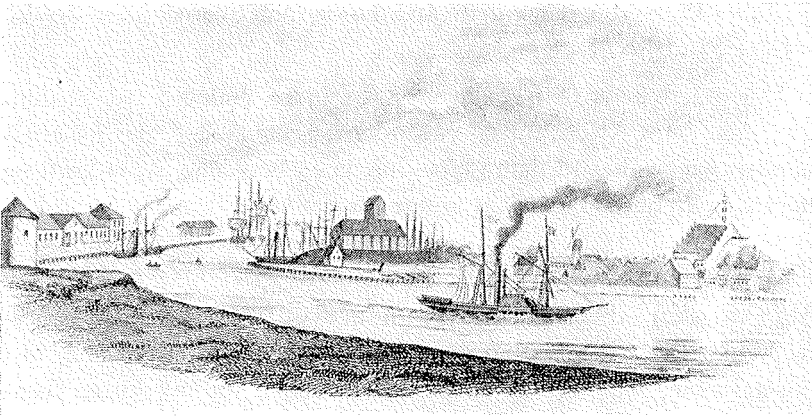
E. L. Parbøl

været en isoleret plet midt i Storebælt bortset fra den mere eller mindre tilfældige sejlads til og fra. Men nu opstod en ny kontakt, thi i året 1801 oprettedes nemlig „Den optiske Telegraph“ tværs over bæltet med stationer i Korsør, Sprogø og Nyborg. Denne telegraf var indrettet efter svenskeren Edelcrantz' system med master hver forsynet med 10 signalvinger, der kunne vise 1024 forskellige tegn. I Korsør var den såkaldte „Telegraphmaschine“ opstillet i fæstningstårnet, men både denne „maschine“ og den på Sprogø blev nedrevet af englænderne i 1807, og i stedet blev der på det sidste sted anlagt nogle kanonbatterier.

Foruden denne af postvæsenet opførte og drevne telegrafforbindelse havde militæret oprettet en særlig optisk linie, der udgik fra København til Korsør og fra Nyborg til Slesvig via Als samt fra Nyborg til Fredericia og fra Korsør over Omø og Taars til Nakskov og Albuen.

Den militære telegraflinie var af en noget anden konstruktion end den civile linie. Den kunne sende ikke mindre end 42.221 forskellige kodetegn, og man sagde, at det tog kun en halv time at sende en meddelelse fra København til Slesvig. Hvis vejsigtbarheden tillod det, blev der signaleret direkte fra Korsør til Nyborg, eventuelt ved hjælp af kikkerter. De militære linier blev nedlagt ifølge fredsslutningen i 1814; men i 1813 genopstod postvæsenets optiske telegraf over Storebælt efter et system med 18 signalvinger; de blev dog senere nedskåret til kun at omfatte 5 stykker. Nu blev signalmasten i Korsør anbragt på taget af St. Gertruds kirke mod en mindre årlig godtgørelse til byen.

Telegrafen på Sprogø blev betjent af opsynsmanden, og ved hjælp af dette nye meddelelsesmiddel kunne man altså holde sig à jour med vind- og strømforhold på begge sider af Sprogø. Havde en skipper tidligere ikke haft lyst til at sejle, når han blev anmodet derom, gav han blot den hidtil ukontrollable undskyldning, at vejret eller strømmen ikke tillod det.

Af Sprogø's historie

*Indsejlingen til Korsør. Yderst t.h. ses kirken med den optiske telegraf på taget.
Yderst t.v. jernbanestationen*

For at kunne kontrollere tidspunkter for afgang og ankomst af posternes overfart var bådene forsynet med en forseglet kasse, hvori der fandtes et rigtigt gående ur. Ved postens ankomst blev kassen åbnet, og postmesteren noterede tidspunktet. Ure var den gang ikke så almindelige, og man stolede ikke alt for godt på de eventuelt tilstedeværende lokale urværker.

Overfarten indstilles

Med sejlskibenes og robådernes ringe manøvreedygtighed under isgang i bæltet, var det ikke urimeligt, at man på grund af disse forhold måtte lukke de officielle overfarter for kortere eller længere tid.

Det kan i den henseende meddeles som eksempler, at Storebælt var fuldstændig lukket for normal overfart

- i 1798/99 i 109 dage,
- i 1799/1800 i 114 dage, fra 2. juledag il 15. april,
- i 1804/05 i 88 dage,
- i 1813/14 i 93 dage,

E. L. Parbøl

i 1829/30 i 103 dage, dette år lukkede man allerede d. 6. decbr.,
i 1854/55 i 72 dage o.s.v.

I de senere år er de pågældende tal mindre, endog betydelig mindre, men dette skyldes for en væsentlig del, at skibene, der nu efterhånden var ændret til dampskibe, havde en betydelig større kraft og derved bedre mulighed for at kunne forcere isen.

Isbådstransport

Man var altså i disse lukkede tidsrum henvist til overfart med isbåds-transport. Det var i bogstavelig forstand en transport af både, idet passagererne, som for det første måtte betale for overfarten, også



Billet til isbådsoverfart — ca. 1900

Af Sprogø's historie

selv yderligere måtte deltage i at trække eller slæbe bådene over den faste is sammen med søfolkene. Jomfruer og rigtige fruer var dog undtaget fra denne pligt. Passagerer af „Qvindekjønnet“ var i øvrigt ikke i stort tal, da strabadserne ved en sådan overfart kunne være temmelig hårde.

En „isbådsbillet“ kostede i 1884, kort efter at „De sjællandske Statsbaner“ havde overtaget Sprogø, 9 kroner. Efter århundredskiftet, da de sjællandske og jysk-fynske statsbaner var sammensluttet til „De danske Statsbaner“, var prisen steget til 20 kroner. Billetterne var nummereret, og numrene blev råbt op inden isbådsflottillens afgang, og var en indehaver ikke tilstede, måtte han eventuelt bagest i rækken, hvis han senere indfandt sig.

Det var da en stor lettelse, at transporten undervejs kunne have lejlighed til et ophold på Sprogø for et kortere eller længere tidsrum.

„Hotellet“ på Sprogø

Når man med en båd lander på øen ved dens officielle anløbsbro, ser man til højre fyrbakken med tilhørende huse og til venstre selve isbådsstationen eller „Hotellet“ opført af postvæsenet i 1822. Den lange og enetages hvidmalede bygning har midt på facaden en stentrappe med indgangsdør og på hver side 5 fag smårudede vinduer. Ved bygningens overgang til ferieopholdssted for statsbanernes personale blev der yderligere til højre for den høje stentrappe opført et halvtag, hvor gæsterne kunne sidde og nyde deres forfriskninger i fri luft og med en enestående udsigt over vandet og til de forbisejlende færges og skibe.

Bygningen selv ligger og spejler sig hyggeligt i et lille foranliggende kær, som afgrænses af en høj stensætning foran huset. I kæret ser man et stort udvalg af lystigt snadrende ænder og gæs, der alle en dag risikerer at komme i en af husets store gryder.

I etablissementets venstre halvdel findes 10 værelser, fem på hver

E. L. Parbøl

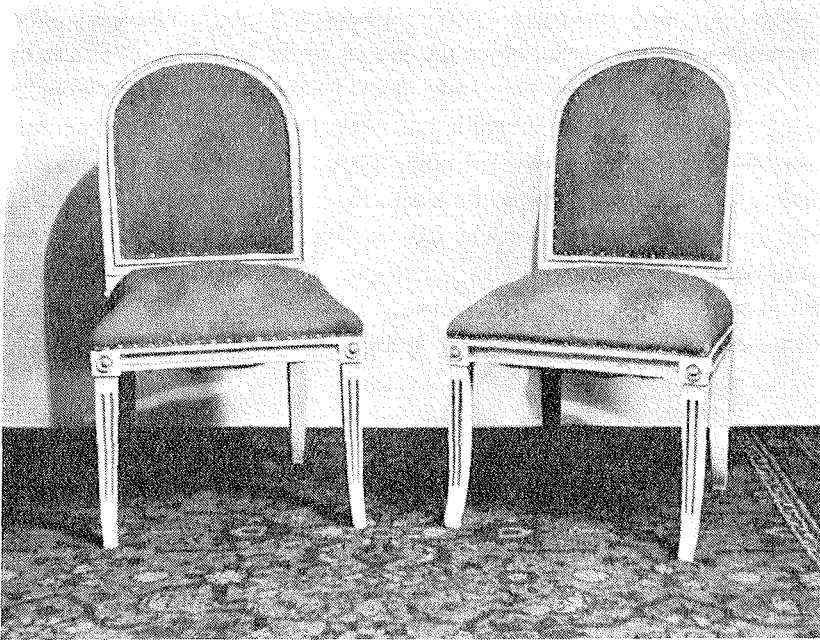


Sprogø — ca. 1920

side af en lang gang. Rummene er etfags, ret trange og meget spartansk udstyret med en eller to senge, servante, en hylde og et par stole. I øverste etage oppe under taget findes den såkaldte „Riddersal“ eller som man også kaldte dem „Baasene“. Det store loftsrum er delt i to med en lang gang imellem. På hver side af gangen kan soverummene eller båsene, hver møbleret med en seng samt et natbord, lukkes ud mod gangen ved hjælp af et forhæng.

Disse ca. 20 båse var beregnet til folk med krav på mindre komfort.

Underneden i husets højre halvdel findes to spisestuer med gråmalede gulve. Her er vinduer både til søsiden og til gårdsiden, altså med udsigt til forpagterens bagved liggende avlsbygninger; midt i gården

Af Sprogø's historie*Stole fra etablisementet på Sprogø — nu i Jernbanemuseet*

et pragtfuldt gammelt kastanietræ. Ved siden af de to spisestuer findes en endnu større stue „Salen“ forsynet med et spisebord, der kan bruges til servering for 25 gæster. I denne stue er væggene rødmaledede, og langs dem er opstillet nogle smukke gamle sofaer. I et hjørne i baggrunden findes en serveringsdisk bag hvilken der er nedgang til et anretterum, der ligger ved siden af gårdens køkken, som er placeret i bygningens kælderetage.

I en af stuerne stod også et allerede den gang gammelt grønmalet standur, hvis hyggelige tik-tak den dag i dag udmåler tiden i Jernbanemuseet i København. Sammesteds opbevares også de af kohorn dannede tudehorn, der i tåge anvendes for at advare skibene mod at

E. L. Parbøl

komme for nær de farlige kystrev. Alligevel er der i tidens løb forekommet adskillige strandinger på øen til trods for både tudehorn og fyr. Og som levn fra møblementet af et af Sprogøetablisementets mere anselige rum og som antagelig har været forbeholdt mere fornemme personer, er endnu opbevaret nogle prøver i form af nogle smukke stole, gråmalede med forgyldte stafferinger og med polstret sæde og ryg. En ikke bekræftet overlevering vil påstå, at disse møbler i sin tid skal være rester af inventaret fra det nu nedrevne Hirschholm slot. På et senere tidsrum skal møblerne – måske på Frederik den Sjettes foranledning – være overført til Sprogø.

Fyret

Allerede i 1809 var der på øen opstillet et lampefyr, der skulle brænde til vejledning for skibsfarten og for Den kongelige Post's fart over bæltet; det blev i 1838 forbedret ved forskellige tekniske indretninger. Postvæsenets opsynsmand var tillige fyrpasser. I 1867 opførtes et rigtigt fyrtårn på øens højeste punkt, 24 meter over havfladen, på fundamenterne af Valdemarernes gamle runde vagttårn.

Det i 1809 oprettede fyr var et blinkfyr med 5 lamper, der viste et blink hvert 15. sekund. I 1868 ændredes fyret til 9 lamper med et blink hvert andet minut. I 1904 forandrede man påny lampeopstillingen, og nu vistes 1 blink og 2 blink hvert 15. sekund. Og i dag viser Sprogø fyr et blink hvert 5. sekund. Fyret er nu så kraftigt, at det med en flammehøjde på 44 meter over vandoverfladen kan ses 15 sømil borte; en sømil er som bekendt 1852 meter. Nu er fyret betjent ved Aga-gas og styres automatisk ved hjælp af en såkaldt solventil.

I begyndelsen tændtes fyret kun, når postjagterne blev observeret på bæltet efter solnedgang.

Et uddrag af journalen belyser dette forhold; f. eks. „Onsdag den 4. Januar 1825 Kl. 4.15 Eftermd. tændtes Fyret for „Ønnen“, som kryd-

Af Sprogø's historie

sede over fra Nyborg til Korsør. Kl. 11 Eftmd. slukkedes Fyret, da „Ørnen“ formodedes at være kommet over.“

Senere holdtes fyret tændt bestemte dage om ugen, når dansk, svensk og Hamborg-post overførtes samt efter rekvisition pr. optisk telegraf af bæltpostførerne. På et endnu senere tidspunkt holdtes fyret stadig brændende om vinteren, indtil det fra 1. november 1844 bliver stadig brændende hele året rundt. Postvæsenet afholdt udgifterne ved fyrets drift, indtil det fra 1. april 1853 helt overgik til fyrvæsenet.

Den 160 cm brede ringmur omkring fyrbygningen blev i sin tid dannet af resterne af den af Marsk Stig i 1290 opførte borg; ligesom man også ved denne lejlighed ved gravningen fandt beviser for, at øen havde været beboet allerede i oldtiden. Vagttårnet, som altså nu er helt forsvundet, var det ene af de 4 befæstede tårne, der i 1100-tallet blev anlagt ved bæltets kyster for at holde rigets fjender på afstand. Det ene tårn var placeret ved Nyborg, det andet på Sprogø. Nr. 3 lå ved Korsør by, medens det sidste var anlagt ved Taarnborg i bunden af Korsør Nor.

I 1896 foranledigede Nationalmuseet, at ringmuren på Sprogø og det tilgrænsende plateau på fyrbakkens østre skråning blev fredet som national ejendom.

Fra selve fyrets tårn er der ved hjælp af en korridor dannet forbindelse med fyrmesterens bolig, og ved fyrbakkens fod ligger hans særdeles frodige have godt i læ. Øens haver er for øvrigt de eneste steder med god vegetation.

Foruden boliger for mennesker var der på Sprogø også sørget godt for dyrene. De til landbruget knyttede avlsbygninger var særdeles rummelige med lade, hestestald, svinestald, kostald med plads til 20 køer. Endvidere var der selvfølgelig rum til det store antal fjerkræ. Desuden var der karlekammer og de for etablerementet nødvendige udenomsbekvemmeligheder.

I 1890'erne bestod gårdens bestand af dyr af 2 heste, 1 tyr, 14 køer

E. L. Parbøl

foruden adskillige kalve, får og svin. Endvidere naturligvis et større antal kalkuner, høns og ænder samt hunde, katte og – rotter!

Den første opsynsmand

Til betjening af fyret og som repræsentant for fyrvæsenet henhørende under marineministeriet og Det kongelige Postvæsen samt den senere ejer af øen De danske Statsbaner var der som tidligere omtalt udnævnt en opsynsmand og fyrpasser i samme person, der var stedets øverste myndighed.

Den først kendte af disse var en mand ved navn H. Petersen, der antagelig er tiltrådt engang i 1700-tallet. Han efterfulgtes i november 1825 af C. C. Bencke, der imidlertid pludselig afgik ved døden i sit hjem på øen i 1844 efterladende sig hustru og 6 uforsørgede børn, hvilket i de tider var en virkelig økonomisk katastrofe for en mindre bemidlet efterladt familie. En ældre søn af Bencke, der fik sit brød som „Blokkedrejer“ i Nyborg, havde af og til assisteret faderen på Sprogø, og han blev derfor som „kendtmand“ først konstitueret i stillingen og senere rigtig ansat som tilsynsførende.

Om denne tid, hvor I. H. Bencke er „kommandant“ på Sprogø er bevaret mange, og som det synes for vor tid, ret kuriøse og interessante papirer. Her skal nogle af dem omtales.

Vedrørende fyret:

„Til den høj kongelige General, postdirection

Underdanigst Promemoria.

Til Afbenyttelse ved Blinkfyret paa Sprogø udbeder jeg mig Underdanigst 16 Pund Pudsellined maatte blive mig tilsendt.

Sprogø, d. 8. December 1848.

Underdanigst *J. Bencke.*“

Af og til hærgedes øen af storme og hårdt vejr, som bevirkede, at bygninger og bolværksanlæg lider større eller mindre skader. Ved

Af Sprogø's historie

lange og underdanige brevskriverier søges skaderne udbedrede ved akkordering med håndværkere fra Korsør eller Nyborg.

Indkøb af forråd

Hvert år forinden vinterens komme må opsynsmanden indkøbe store lagre af tørt brænde til fyring i de mange kakkelovne og ikke mindre store forråd af fødevarer. Man måtte jo i isperioder på bæltet imødesee ret store invasioner af rejsende og søfolk D.et var ikke småting, det drejede sig om. Til eksempel tilførtes der engang i november måned, og det samme gentog sig regelmæssigt hvert år,

- „4 Fjerdinger fiint Smør
- 4 lev. Sviin bestemt til at slagte først i December
- 18 a 19 Tdr. saltet Oxekjød
- 34 Tdr. saltet Flæsk
- 11 Tdr. saltet Lammekjød
- 1½ Td. Spegesild
- 2 Tdr. Ærter
- 16 Tdr. Bygmel
- 8 Tdr. Rugmel
- 20 store Oste
- 12 Tdr. Malt til Øl
- 3 Tdr. Humle
- 3 Tdr. Spegepølser
- 40 Tdr. friske og gode Kartoffler
- 10 lev. Gjæs, 16 Kalkuner, 20 Ænder og 36 Høns
- 2 Tdr. Klipfisk samt 15 Stk. lev. Qvæg til at græsse paa Voldene“.

Desuden indkøbtes store partier af kolonialvarer som salt, peber med mere.

Drikkevarer skulle man naturligvis heller ikke savne, thi der blev anskaffet

E. L. Parbøl

„1/1 Anker Rom
 1/2 Anker Cognac
 1/2 Anker Vin-Eddike
 4 Fl. Genève
 12/1 og 12/2 Fl. Champagne
 24/1 og 12/2 Fl. god Portvin
 8/1 Fl. ekstra god Portvin
 18/ Fl. Madeira
 24/1 Fl. Lafitte
 24/1 Fl. St. Julien
 60/1 Fl. Margaud
 12 Fl. Arrac
 24 Fl. Medoc
 6 Fl. Bitter
 200 Potter 8 graders Brændevin samt
 2 Tdr. danske Kornbrændevin“

Yderligere anskaffedes 250 fine cigarer plus 200 cigarer (mindre fine antagelig), 10 pund røgtobak samt en del spil af forskellig art.

Krigen 1848-49

På Sprogø fik man også små tegn at se på oprørskrigen i 1848. Fra postdirektionen fik opsynsmanden nemlig ordre til at gøre overslag og tilbud på forplejning af krigsfanger, der eventuelt måtte blive overført til øen, hvis hærledelsen ønskede det. I sin derpå indsendte opgørelse forlanger Bencke 2 mark og 8 skilling pr. dag for en officer, og han vil for dette beløb levere: Morgenthe eller -kaffe, frokost, middag med 2 retter, eftermiddagskaffe og aftensmad. For en menig soldat er prisen 2 mark for hvilken sum leveres det samme som førnævnt med undtagelse af eftermiddagskaffen. „Maaltiderne skal være passende efter enhver Stilling, men aldeles ikke iberegnet Brændevin og Øl, som dog efter Directionens Ordre kan leveres til alm. Priser.“

Af Sprogø's historie

Der kan skaffes plads til 16 a 20 officerer, 8 underofficerer og 40–50 menige. Der forlyder dog intet om, at „den høykongelige Generalpostdirection“ fik anledning til at levere kvarter til de af hæren tagne fanger i Slesvig.

En anden mere direkte berøring med krigen forekom den 20. marts 1849, da opsynsmand Bencke bemærkede to mænd, som pludselig viste sig i stærkt løb gennem øen og ned til en lille båd eller snarere pram, der dog ikke syntes at være særlig sødygtig. Det endte da også med, at de to mænd i båden strandede på en sandbanke, hvorefter de vadede i land. De medførte et gevær, som Bencke lod dem affyre i luften, medens han og hans tilkaldte karl førte de fremmede op til bygningerne. Geværet var tydeligvis fra militæret, og på de to mænds sprog var det åbenbart, at de var tyskere eller måske snarere fra de slesvig-holstenste insurgenttropper. De måtte derfor enten betragtes som dessertører eller flygtede krigsfanger, selvom det ikke helt klart fremgik, hvorfra de var kommet, og hvem de var.

Bencke gav derefter gennem den optiske telegraf besked til Korsør om at lade dampskibet Mercurius stoppe ved øen og medtage de fremmede til marinens vagtskib „Piilen“ i Nyborg. Dette skete da også. Men den 8. april 1849 fandt opsynsmanden på nordsiden af øen en sabel med gehæng og bajonet. Fundet blev straks sat i forbindelse med de to holstenere, og øvrigheden i Korsør blev underrettet, „da de sikkert ikke har bekjent noget, som kan være paalideligt.“

Bencke får uniform

Som officielt kendetegn på sin myndighed var Bencke normeret med et skinnende messingskilt forsynet med krone og indgraveret tekst „Opsynsmand Sprogø“ beregnet til at bære om halsen i et rødt bånd, men Bencke har åbenbart ment, at hans autoritet som „kommandant“ ville blive mere anerkendt, hvis han optrådte i uniform. Det vil fremgå af nedenfor givne skrivelse:

E. L. Parbøl

„Underdanigst Pro Memoria

I følge den høy-kongelige Generalpostdirections naadigste Resolution af 8. ds., hvori mig er tilladt at anskaffe mig og bære blaa Uniformsfrakke med opstaaende Krave forsynet med gule Knapper, hvori en Telegraph er indgraveret; benævnte Frakke har jeg nu anskaffet mig. Jeg giver mig herved den underdanigste Pligt at aflægge den høye Direction min underdanigste Taksigelse for den mig naadigste Tilladelse.

Sprogøe, d. 27'de July 1848.

Underdanigst *J. Bencke*“

Om fyret følger her en anden, som det ses, særdeles underdanig meddelelse:

„Underdanig Indberetning.

Fortegnelsen over hvorledes Knudshoved Fyr har brændt i sidste afvigte December Maaned tillader jeg mig underdanigst at indsende. Ligesaa vover jeg underdanigst at vedlægge underdanigst Regnskab over Olie-Forbruget ved Blinkfyret paa Sprogøe i Aaret 1848. Hvilket jeg underdanigst fordrister mig at indsende.

Sprogøe, den 1'ste Januar 1849.

Underdanigst *J. Bencke*“.

Inventareftersyn

Ved et i 1844 foretaget inventareftersyn viste det sig, at mange af de normerede inventargenstande var ubrugelige, deriblandt desværre brandstiger og brand-vandvogn samt mange andre ting; f. eks. også en dejlig themaskine af kobber, et større antal duge samt en del senge-linned. Der skulle også meget til for at betjene et selskab på mere end 100 personer, som det af og til kunne hænde. Det vrimler i inventarfortegnelsen med olmerdugsdyner, hovedpuder og halmmadrasser, mahognisenge, malede fyrretræs-senge, stole, bænke, spejle, rede-

Af Sprogø's historie

kamme og tøjborster. Af 36 fine håndklæder manglede uheldigvis de 24.

Spiseservicet bestod af tintallerkener og tinfade samt „fiint Fajangse“. Der skulle endvidere være 2 kikkerter; den ene var helt forsvundet, medens den anden manglede det ene glas. Men i hvert fald var der endnu messingvarmebækkener, tinkammerpotter samt 3 nat-skrin med 2 potter, en tromme med 2 trommestikker, en messingklokke, tudehorn, støvleknægt samt 2 øltønder og en kaffemølle foruden en meget broget samling af andre ting.

Den elektriske telegraf

Den nye tids tekniske opfindelser begynder nu at vinde indpas, thi ifølge en underdanigst indberetning af 3. september 1852 ses, at „Hs. Excellence Hr. Generalpostdirecteuren indberettes underdanigst, at Torsdagen den 2'den dennes ankom Maler Dahl med Haandværksfolk og Materialer hertil Øen for efter Ordre og med Ingenieur Capt Lehmann at opbygge et lidet Huus til den Electricke Telegraph, hvilket jeg underdanigst fordrister mig at indberette.“

Ca. halvandet år efter, i 1854, blev den elektriske telegraf taget i anvendelse, men det gamle optiske system bibeholdtes dog som reserve. Den nye telegraf gav anledning til, at Bencke søgte om et beløb til antagelse af en mand, der kunne passe det nye anlæg for ham, thi hans egen tid er altfor optaget af at være tilstede, når både ankommer og afgår samt i øvrigt med tilsyn af hele etablissementet. Og den mand, han i forvejen aflønner for at passe den optiske telegraf må sikkert bibeholdes i fremtiden, hvis – hvad han mener er sandsynligt – der sker uheld med den nye installation, og to mænd som medhjælp har Bencke ikke råd til at betale af sin egen løn. Det skulle dog vare adskillige år, før der kom fast telegrafist til Sprogø.

Ved årets slutning i 1860 indstillede telegrafdirektør Peter Faber, at „da det nye Søetoug har vüist sig tilstrækkelig betryggende, bør den

E. L. Parbøl

optiske Telegrayh formentlig nu nedtages“. Med „det nye Søetoug“ forstås et telegrafkabel, der var nedlagt tværs over bæltet. Direktørens forslag blev vedtaget, og i løbet af 1862 blev „Telegraphen“s master m.m. på Sprogø nedtaget og materiellet solgt.

I Korsør nedrev man ikke alene telegrafens master, men også anbringelsesstedet, den gamle St. Gertruds Kirke, på hvis plads man senere opførte den nuværende St. Pouls Kirke. Man kunne herefter med sandhed sige, at „Glansen var gaaet af Sankt Gertrud“. Denne helgeninde var ellers de nødstedte søfolks tilflugt. I Nyborg kirke var der et St. Gertruds alter, men i Korsør havde man nu altså svigtet denne helgen.

Benckes sidste år

Bencke var på et tidligere tidspunkt udnævnt til „Kammerassessor“, og i 1859 fik han yderligere tildelt Dannebrogsmændenes Hæderstegn, for hvilken udmærkelse han i brev til generalpostdirektør Danne-skjold-Samsøe som „Deres Excellences underdanigste Tiener takker i meget høflige Vendinger“. Umiddelbart derefter sender greven ham en anbefaling til at vedlægge en ansøgning til kathedralskolen i Odense om en friplads i skolen for hans søn Peter. Også børnenes skolegang måtte naturligvis være et stort problem for isolerede øboere.

J. H. Bencke havde i 43 år været i stillingen som opsynsmand på Sprogø, da man en dag i maj i året 1887 fandt ham liggende død på en grøftekant. På stedet oprejste man senere en mindetavle, der endnu kan ses. Bencke var gennem de mange år kommet i berøring med mange mennesker, der passerede øen og havde derved skabt sig et godt renommé og eftermæle. Både han og faderen ligger begge begravet på kirkegården i Nyborg.

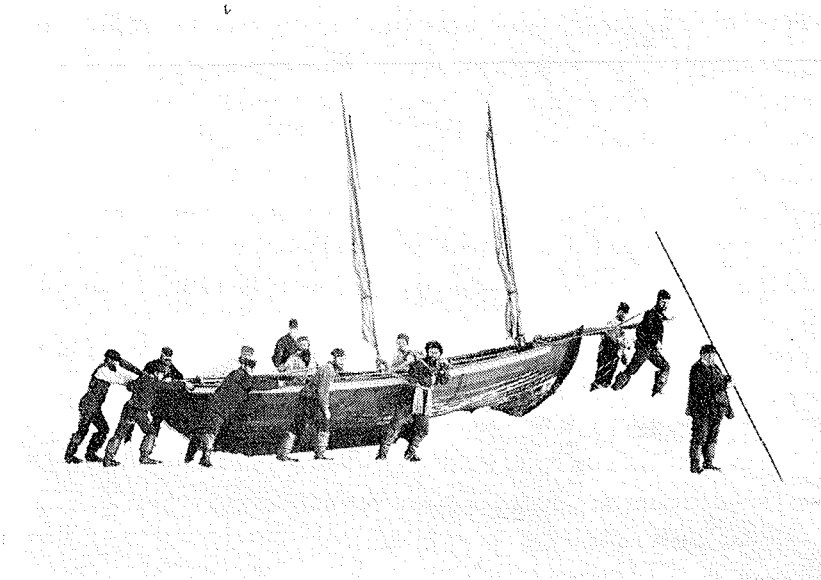
Isbådstransporter

Opsynsmandens første og vigtigste pligt, hvad han også selv kraftigt

Af Sprogø's historie

hævdede og iværksatte, var hans tilsyn med alt, hvad der foregik på øen, men hans strengeste og mest betydningsfulde virksomhed foregik dog i isgangstider, og især når der var erklæret isbådstransport på bæltet.

Når en isbåd med dens passagerer var landet på øen, fik opsynsmand, fyrmester og restauratør i en og samme person travlt med at fordele de mange personer i etablissementets forskellige rum, der gav plads for 62 sengesteder. Endvidere skulle hver enkelt rejsendes navn indføres i en dertil bestemt journal. Dette skete normalt også, men når det, som det engang i 1850 hændte, at der på een gang ankom 4 både med henholdsvis 24, 19, 39 og 22 passagerer, kunne navneindførelsen ikke nås. Enkelte af passagererne betalte ikke noget for



Isbåd fra Nyborg. Flotillefører Teves Jørgensen, på vej til Sprogø — 1881

E. L. Parbol

logi, da der kunne være mangel på tilfredsstillende sengepladser. Blandt andet ses, at „14 fattige Haandværkssvende“ også slap for betaling.

Til bådmandskabet fandtes en særlig bygning med 104 hængekøjer forsynet med tæpper. Endvidere var der på dette sted en tørreovn til det våde tøj samt en samlingsstue med kakkelovn.

Når et sådant broget selskab, der let kunne bestå af folk af flere nationaliteter, samledes, varede det ikke længe, bl. a. ved madens og toddy'ernes mellemkomst, at stemningen kunne blive lidt opløftet. Det fortælles, at man ved en sådan lejlighed, medens stormen tudede, og isen og frostluften satte temperaturen ned på de små grader, blev kendelig opmuntret og opvarmet ved, at en af matroserne optrådte som domptør eller tyrefægter og som tegn herpå var smykket på skulderen med en stor dusk røde og gule cigarkassebånd. Domptøren formåede at få en elefant til at gøre kunster. At elefanten bestod af et bådsejl lagt over en stang båret af to matroser og i hver ende af sejlet et stykke tovværk hængende, som gav det ud for snabel og hale, gjorde naturligvis intet skår i glæden. Ej heller den også optrædende bjørn, en i lammeskind indsvøbt matros. Bjørnen kunne danse, og hvis en tilskuer ofrede en pægl rom, kunne bjørnen tage flasken med forpoterne og tømme den, og det blev bjørnen endnu mere livagtig og naturlig af. Man kan sige i dette tilfælde, at matrosen „fik en rigtig bjørn på“.

Analogt med dette kan her anføres en udtalelse fra den tidligere omtalte publikumsjournal.

„Efter forgæves Forsøg paa at naa Sjælland var vi underskrevne i Aften samlede om en Bolle Punch, ved hvilken udbragtes Skaaler for Isbaadsbesætningen, Togpersonalet, Kammerassessor Bencke o.s.v.“

Efter Benckes afgang kom en af statsbanernes styrmænd – Lauritz Buch – til at overtage posten, og da han i 1905 tog sin afsked på grund af svagelighed, inddrog statsbanerne stillingen og hvervet over-

Af Sprogø's historie

gik herefter til den af staten ansatte fyrmester. Øens landbrug, 62 tdr. land, var da på dette tidspunkt overtaget af en forpagter Siefert, der med hustru og datter plus svigersøn tillige forestod selve overnatningsetablisementet.

I 1883 skete der den forandring i øens ejerforhold, at statsbanerne overtog den med samtlige bygninger m.m. Samme år anlagdes jernbanen til isbådsstationen på Halskov Rev for øvrigt samtidig med anlægget af banen fra Nyborg til Knudshoved. Isbådsstationerne blev nedlagt i 1937, da man med de nye store og stærke isbryderfærgers indsats anså almindelig isbådstransport for usandsynlig. Der havde da heller ikke været sådan transport helt over bæltet siden 1889, og da kun fra Fynssiden. Denne befordringsmetode benyttedes sidst i 1922 og 1929 ud til iskanten, hvorfra farten gik videre med isbryder.

I 1940 var vinteren meget streng, og isen havde lagt sig så tung og tykt på bæltet, at selv dampfærger og isbrydere måtte give op i mange dage. Forbindelsen mellem landsdelene var så besværlige, at da også statsbanerne afslog at erklære isbådstransport, ville en gruppe fiskere i Korsør privat danne en bådtransport over isen for at få vigtige gods-transporter overført.

Gruppen bestående af 34 mand, der forlangte den dengang formidable timeløn på 2 kroner, agtede at etablere en så regelmæssig overfart som forholdene tillod det.

En prøvetur fra Korsør til Sprogø og retur den 12. februar og som tilbagelagdes på ca. 8 timer, skabte megen optimisme. På Sprogø blev afleveret forsyninger af forskellig art, ikke mindst kaffe, thi denne næsten uundværlige stimulans var ved at slippe op på øen. Man kunne dengang ikke vide, at knapt 2 måneder efter – den 9. april – blev alle tilførsler af kaffe m.m. til landet fuldstændig stoppet, og nye forsyninger af disse varer fremkom først næsten 6 år senere.

De private isbådstransporter fortsattes et stykke tid med mere eller

E. L. Parbol

mindre held, ofte under livsfare, men også Korsør-folkene måtte til sidst opgive mod naturens kræfter.

Statsbanernes færgefart over Storebælt var dette år indstillet i næsten hele februar måned.

Sprogø overtages af DSB

De nye ejerforhold, der opstod ved øens overgang fra postvæsen til statsbaner gjorde nu ingen større forandring i beboernes daglige tilværelse. Rent administrativt var der i 1822 udstedt kongelige reskripter om, at Sprogø's justits- og politivæsen skulle henlægges til Korsør sogn, uanset at øen ellers sorterede under Svendborg amt. Men ved en kongelig resolution af 31. marts 1886 blev Sprogø helt udskilt fra Svendborg og i et og alt indlemmet under Korsør købstad i Sorø amt.

Restaurationsforhold

Øens funktion som isbådsstation fortsatte som hidtil med overnattingsmulighed, og hvad dertil krævedes. Man har et par gamle opslag med prisangivelser for, hvad der dengang forlangtes af etablismentets beværter.

I 1876 koster middagsmaden således 50 øre, kaffe med brød 16 øre, smørrebrød pr. stk. 6 øre, en flaske bajersk øl 15 øre og brændevin pr. pot 48 øre, en enkelt snaps 5 øre samt cognac og rom 10 øre pr. glas.

I 1893 er prisen på de samme varer steget til: middag (2 retter) kr. 1,50, kaffe med brød 30 øre, smørrebød 10 øre, øl 20 øre, brændevin pr. glas 10 a 12 øre, cognac og rom 25 øre.

Også på de tider kendte man til prisstigninger. Dette gav sig til eksempel udslag i en journal, hvori de rejsende kunne udtale deres tilfredshed eller utilfredshed med restaurantforholdene.

Af Sprogø's historie

Hermed nogle eksempler:

„Ja, Sprogø er dejlig, naar bare man har
de nødvendige Penge paa Lommen, min Far.
men savner man dem, jeg siger for sand,
man har det omtrent som en Torsk paa Land.“

„Sandt det var, hvad her han skrev,
Smal er Pungen. Tab den led.“

„Adieu Sprogø! Auf Nimmerwiedersehen!

R.H. aus Berlin.“

Og en engelskmand skriver.:

„Inch Ice on the overcoat, nearly frozen to pieces.
pleasant company here. When I leave this Island safe,
I don't wish to return any more.“

I den sidste halvdel af 1800-årene hører man ikke så meget om livet på Sprogø. Dens betydning som landingsplads og hjælpestation var forringet, bl. a. fordi sejladserne i bæltet ikke mere er så udsat for gene af ismasserne. Det skyldes i første række de større skibe med stor maskinkraft og et efterhånden noget mildere vejrlig. Men bortset fra dette måtte øens faste beboere blive på stedet for dèr at fortsætte deres ensomme tilværelse. Nu var det den gamle brave forpagter Siefert og hustru, der i mange år havde haft ledelsen og hele tilsynet med herberget eller „Hotellet“, som nogen helst kaldte det.

Forbindelsen med Sprogø

Udenfor eventuelle isbådsperioder var forbindelsen mellem øen og omverdenen, det vil normalt sige Korsør, blevet opretholdt ved almindelige små færge- og postbåde.

I 1816 var det kgl. Beltskipper L. T. Dyrhauge, der udførte denne

E. L. Parbøl

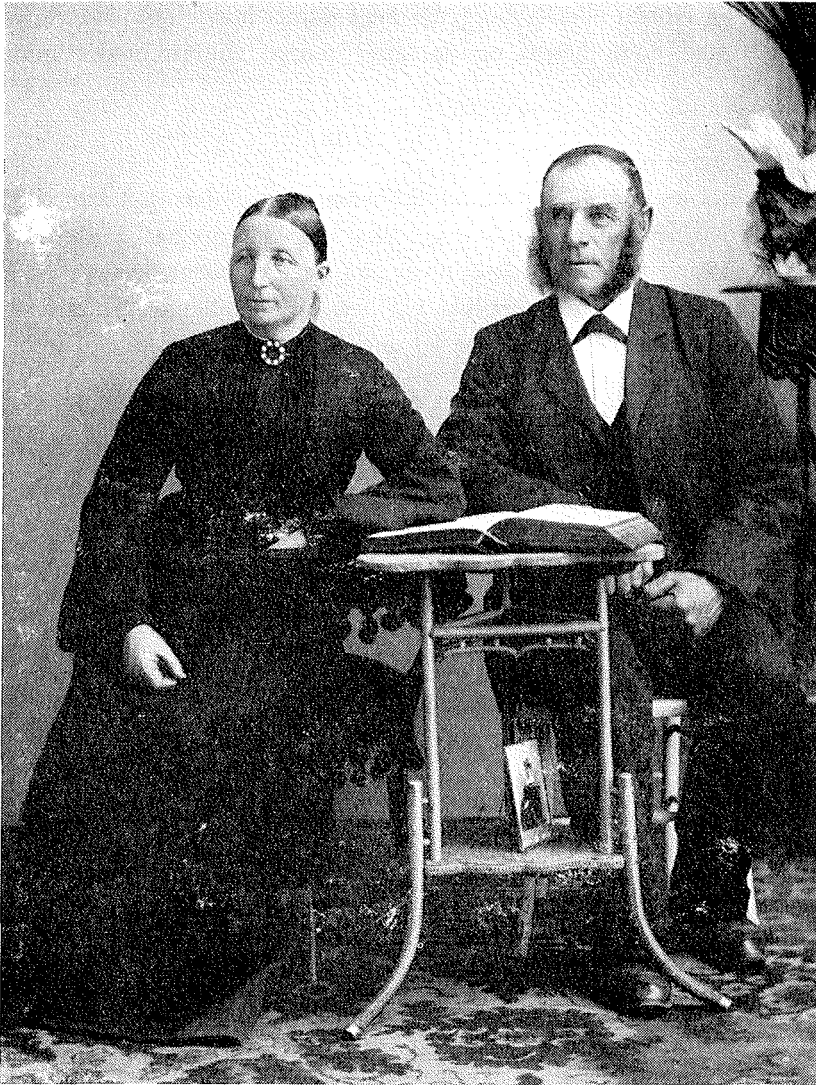
sejlad. En slægtning af ham var overfartsleder til 1874. I de senere år oprettedes en speciel postbåd mellem Korsør og Sprogø. Når vejret var godt, udførtes postturen som regel en gang om ugen. I de 7 måneder oktober–april afgik postbåden fra Korsør den 1., den 8., den 16. og den 23. i måneden. I sommerhalvåret maj–september var afgang den 1., den 6., den 11., den 16., den 21. og den 26. klokken 8 fmd. og retur samme dags eftmd. For de 10 mennesker, der fast boede på øen, nemlig opsynsmanden og hans hustru, en telegrafistinde, en fyrassistent og hans medhjælper samt 2 karle og 3 tjenestepiger, var bådens ankomst naturligvis ugens store begivenhed.

Fra 1895 og fremefter udførtes stillingen som postbådens fører af 3 generationer i samme familie, far efterfuldt af søn, som selv var ejer af fartøjet. Fra 1938 til 1961 blev turen udført af en båd tilhørende den Kellerske“ anstalt på øen. Den sidste overfartsleder i statsbanernes tjeneste var kaptajn H. P. Petersen, der fungerede i denne stilling 1893 til 1929.

Telegrafist ansættes

Opsynsmand Bencke havde i sin tid søgt om hjælp til ansættelse af en telegrafist. Det lykkedes ikke for ham, men han havde jo sikkert undret sig en del, hvis han havde kunnet se, at der op imod århundredskiftet virkelig blev sendt en sådan hjælp, og det ovenikøbet i skikkelse af en ung dame. En frøken Suhr Nyborg indehavde stillingen fra 1894 til 1899. Indtil 1896 fik hun 20 kroner om måneden i løn og derefter 40 kr. Kost og logi måtte hun tinge sig til hos forpagteren. Denne dame var vist den af kollegerne, der holdt længst ud på det ensomme stel i Storebælt. Senere fulgte flere unge damer efter, frk. Degenkolv, frk. Møller, frk. Otto, frk. Thomsen og måske en enkelt til, men de flyttede alle til fastlandet igen, når der var forløbet et år eller to. Stillingen blev rekrutteret af damer, der selv havde søgt om tilladelse til at lære telegrafering på en eller anden jernbanestation,

Af Sprogø's historie



Forpagter Siefert og hustru, Sprogø

E. L. Parbøl

som oftest Korsør eller Nyborg. De unge damer havde nok ikke rigtig regnet med ensomheden og de lange mørke vintermåneder midt i havet.

Jagt på harer og rotter

Statsbanernes øverste ledelse havde bemærket, at der også var vildt på Sprogø, hvorfor der som regel blev afholdt harejagt af de høje herre en gang om året, „naar de var paa Inspektionstur derovre“. Og når man syntes, at udbyttet ikke var helt tilfredsstillende, fik opsynsmanden besked om at indkøbe 10 unge harer af begge køn til fremtidig supplering af bestanden.

Efter århundredskiftet blev denne sport indstillet. Forinden – i 1901 – nåede dog „Blæksprutten“ at forevige en sådan begivenhed. Man ser på den afbildede tegning et selskab bestående af generaldirektør Tegner, kgl. kommissionarius kammerherre Tobiesen og søfartschef Hammer på sporet af en enlig hare, der forskræmt gemmer sig bag en busk, medens fyrmesteren i sit fyrtårn et stykke derfra interesseret betragter skuespillet.

Her kan man måske have lejlighed til at tilføje en anden historie om indførsel af „vilde dyr“ til Sprogø.

I Rigsarkivet findes nemlig nogle papirer, hvoraf ses, at postmesteren i Korsør, Carlheim, den 2. maj 1816 indberetter, at han har fanget „11 Hunner og 1 Han, der oversendes til Sprogø“. En uges tid senere skriver han igen, at det er vanskeligt at fange han-rotter, men at han nu har 7 stykker, som han vil sende over med skipper Dyrhaug. Han meddeler også, at en I. Therp i Korsør har konstrueret en udmærket fælde til at fange levende rotter i.

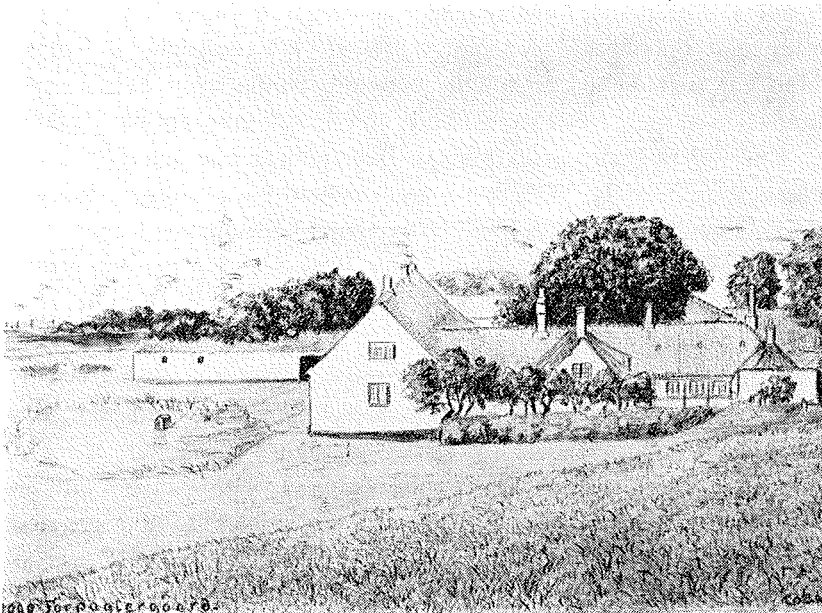
Årsagen til alt dette påstyr var, at opsynsmanden på Sprogø klagede over alle de ødelæggelser, der frembragtes af de mange sorte rotter, der fandtes på stedet; og han foreslog da, at man skulle indføre den brune rotte til at formindske bestanden af de sorte kolleger.

Af Sprogø's historie

Med ondt skal ondt fordrives, var parolen. Det hjalp øjensynlig ikke stort, thi nogen tid senere blev der overført rottehunde og katte til øen for at få bugt med uvæsenet.

De seneste år

Sprogøs anvendelse som isbådsstation havde i hele 1800-tallet og i begyndelsen af 1900-årene sin berettigelse, og øen og dens beboere har ved mangfoldige lejligheder ydet god hjælp for rejsende under umilde vejrforhold. Men efterhånden som overfartsmulighederne blev bedre, og statsbanernes færger blev kraftigere og mere modstandsdygtige mod isens favntag, gled Sprogø ud af billedet. I stedet for at gøre nytte om vinteren, gled etablissementet nu over til at gøre gavn om



Gården på Sprogø

E. L. Parbøl

sommeren. DSB's ledelse gav nemlig tilladelse til, at statsbanernes personale måtte benytte øen som rekreativt opholdssted i sommer-tiden. Og i mange år derefter, helt til 1922, virkede øens bygninger og personale til glæde og gavn for mange af statsbanernes ansatte og disses familier. Mange, mange jernbanefolk har med deres pårørende udsat sig for søsygens strabadser ved fra Korsør at sejle over til øen i den ret lille åbne postbåd. Sejlturen kunne ofte tage en halvanden times tid, og det værste øjeblik for de ikke søvante landkrabber, var den tid det tog for båden at komme igennem brændingen ved Østerrev, der strækker sig langt ud i bæltet. Det var få af passagererne, der ikke blev tvunget til at ofre til havguderne i den halve time, det varede, men var det først overstået, begyndte ansigternes gule og grønne skær at få den normale kulør. Alle var glade for at kunne sætte foden på fast grund, hvor man blev modtaget af det hold gæster, der efter endt ophold nu med bange anelser skal returnere til Korsør. Men var man heldig og havde medvind, kunne sejlet sættes – det holdt båden mere støt i vandet – og man kunne da være på Sjælland en time efter afgang fra Sprogø. Bagefter var alle deltagerne igen glade og muntre, for efter et 14 dages ophold på det sollyse og friske Sprogø, vendte man altid hjem forfrisket på både sjæl og legeme.

Da Sprogø i 1923 overgik til forsorgsvæsenet under socialministeriet, flyttede jernbanemændenes sommerhjem til isbådsstationen på Knudshoved.

Et helt nyt klientel flyttede nu til Storebælt-øen. De stakkels her internerede fik nu et udmærket for formålet tjenligt opholdssted. Men også denne gren af statens forsorgsarbejde måtte efter nogle års forløb ophøre, og den sidste af „pigerne“ blev fjernet i 1961, selvom hun bestemt protesterede mod at skulle forlade det dejlige og fredelige sted, hvor hun nu havde tilbragt 32 år.

Og i dag tilhører Sprogø Korsør kommune, der bl. a. anvender den til sommerophold for svagbørnskolonier.

Af Sprogø's historie

Afslutning

Om dens videre fremtid ved man naturligvis intet positivt, men måske vil man engang i et rundetårns højde kunne skue ned på øen, når man i et super-lyntog befarer en kommende Storebæltsbro, der formentlig vil gå tværs over dens jord.

Og så vil man kunne tænke på et gammelt ord fra før 1600-tallet der lyder: „Gid Du sad paa Sprow, og Sprow stod i brendenis Low (d.v.s. lue)“.

Selvom man ikke tager den sidste sætning af ordsproget i betragtning, skal der nok være en del, som endnu i dag kunne ønske, at den første del af det gamle ord var virkelighed.