

# Dette værk er downloadet fra Slægtsforskernes Bibliotek



Slægtsforskernes Bibliotek drives af foreningen Danske Slægtsforskere. Det er et special-bibliotek med værker, der er en del af vores fælles kulturarv, blandt andet omfattende slægts-, lokal- og personalhistorie.

Slægtsforskernes Bibliotek:  
<http://bibliotek.dis-danmark.dk>

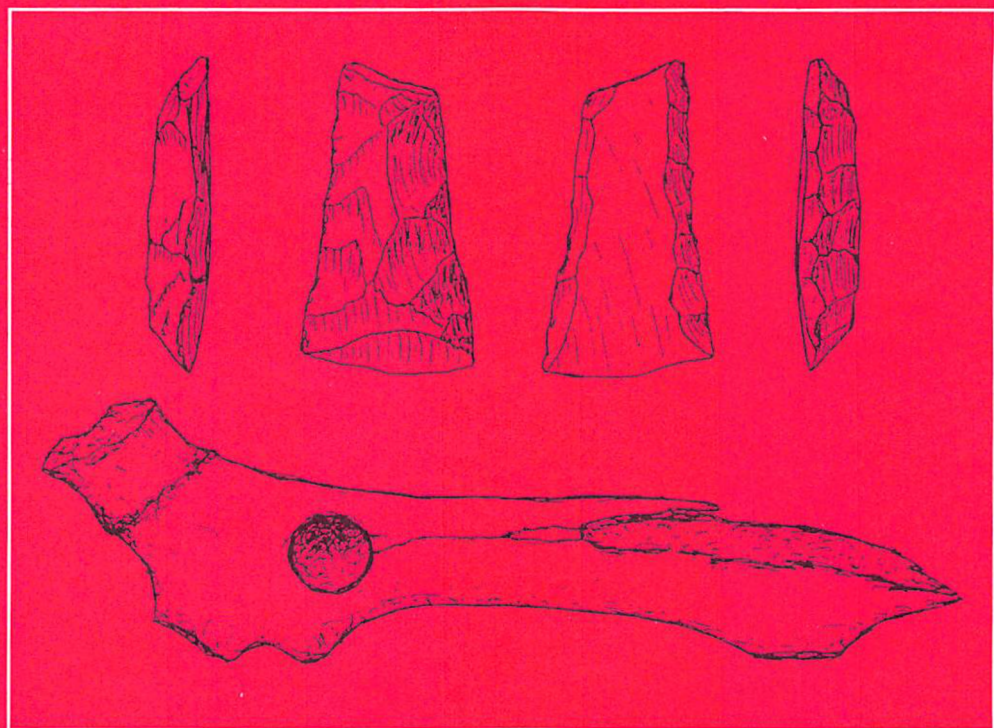
Foreningen Danske Slægtsforskere:  
[www.slaegtodata.dk](http://www.slaegtodata.dk)

***Bemærk, at biblioteket indeholder værker både med og uden ophavsret. Når det drejer sig om ældre værker, hvor ophavsretten er udløbet, kan du frit downloade og anvende PDF-filen.***

***Drejer det sig om værker, som er omfattet af ophavsret, skal du være opmærksom på, at PDF-filen kun er til rent personlig brug.***

HISTORISK SAMFUND FOR SORØ AMT

# ÅRBOG 1993



ÅRBOG FOR  
HISTORISK SAMFUND  
FOR SORØ AMT

1993

# ÅRBOG FOR HISTORISK SAMFUND FOR SORØ AMT

BIND 80

Udgivet af  
HISTORISK SAMFUND FOR SORØ AMT

1993

*Bestyrelsen:*

Lektor Jørgen From Andersen, (kasserer), Suserupvej 55, Broby,  
4180 Sorø. Tlf. 53 64 83 66.

Sparekassedirektør Preben V. Andersen, (formand),  
Dalsgaardsvej 72, 4250 Fuglebjerg. Tlf. 55 45 37 73.

Gårdejer Helge Christiansen, (næstformand),  
Glenhøjgård, Bildsøvej 29, Bildsø, 4200 Slagelse. Tlf. 53 54 75 11.

Museumsinspektør Kirsten Henriksen, Køgevej 41, 4100 Ringsted.  
Tlf. 53 61 94 04.

Landsretssagfører Carl Jonsén, Tinggade 1, 4100 Ringsted. Tlf. 53 61 14 62.

Lærer Ole G. Nielsen, Knurvanggård, Lundforlundvej 8,  
Lundforlund, 4200 Slagelse. Tlf. 53 58 40 16.

Graver Finn Pedersen, Erdrupvej 1 c, 4242 Boeslunde. Tlf. 53 54 02 51.

Museumsinspektør Margit Baad Pedersen, (sekretær),  
Skuderløsevej 30, Bråby St., 4690 Haslev. Tlf. 53 82 64 76

Teknisk assistent Kurt Rehder, Knivkærvej 72, 4220 korsør. Tlf. 53 58 00 31.

Revisor Lars Rynord, Vermundsvej 17, 4200 Slagelse. Tlf. 53 53 50 98.

Museumsinspektør Helge Torm, Fru Ingesevej 8, 4180 Sorø. Tlf. 53 63 25 47.

*Foreningens adresse*

Broby gamle Skole, Suserupvej 55, Broby, 4180 Sorø.

*Årbogens redaktion:*

Redaktionsudvalget udgøres af: Helge Christiansen, Ole G. Nielsen, Margit Baad Pedersen og  
Helge Torm.

Ansvarlig redaktør: Ole G. Nielsen, Knurvanggård, Lundforlundvej 8, 4200 Slagelse,  
Tlf. 53 58 40 16 eller 53 58 41 06.

Bidrag til næste årbog må være redaktøren i hænde senest 31. marts 1994. Hvis intet andet er  
aftalt, afleveres manuskripter maskinskrevet og uden nævneværdige rettelser.

Manuskripter kan også afleveres på diskette, dog efter nærmere aftale.

I tilfælde af stofrigelighed kan redaktionen prioritere rækkefølgen og udskyde manuskripter til  
det efterfølgende år.

# Indhold

Troelstrup Teglværk ved Haslev .....	7
<i>Af Emil Jensen</i>	
Et 6000-årigt økseskaft fra Storebælt .....	14
<i>Af Per Lotz</i>	
Hegn - en kilde til historien .....	23
<i>Af Benedicte Fønnesbech-Wulff</i>	
Ny mindsten .....	33
<i>Af Helge Christiansen</i>	
Vildtbane-grænsepæle på Sydvest-Sjælland .....	45
<i>Af Ulrich Holstein-Holsteinborg</i>	
Foreningen ”Arbejdernes Værn” og dens aktiviteter i Slagelse .....	67
<i>Af Ole Pedersen</i>	
Hilsen til Henneke .....	77
<i>Af Preben V. Andersen</i>	
Nye bøger - udgivet i 1992 .....	78
<i>Af Ole G. Nielsen</i>	
Beretning .....	82
Driftsregnskab fra 1/10 1991 til 30/9 1992 .....	84
Nye medlemmer pr. 1/5 1993 .....	85
Ældre årbøger .....	85
Love for Historisk Samfund for Sorø Amt .....	86
Sognerepræsentanter .....	87
Lokalhistoriske arkiver i det gamle Sorø amt .....	87

# Troelstrup Teglværk ved Haslev

*Af Emil Jensen*

*Troelstrup Teglværk var det ene af tre små teglværker omkring Haslev. De blev etableret i tidsrummet 1870-84 på steder, hvor der var lerforekomster, der kunne udnyttes. I disse år begyndte nybyggeriet på gårdene for alvor, og da også byggeriet i Haslev stationsby tog fart omkring 1890, havde de lokale teglværker god afsætning på deres produkter.*

*De to andre var Teestrup Teglværk, der lå kun et par kilometer fra Troelstrup Teglværk, samt Høsten Teglværk øst for Haslev. Kun sidstnævnte overlevede første verdenskrig og nåede at få ringovn og anden moderne teknik, der muliggjorde kontinuerlig drift og dermed gjorde værket mere rentabelt. Emil Jensens beretning om Troelstrup Teglværk suppleres af Peter Petersens erindringer fra den tid, der var tyske arbejdere på Teestrup Teglværk, o. midten af 1880'erne.*

Troelstrup Teglværk blev opført 1874 på en udlod til Højgården, matr. nr. 5 af Troelstrup by, Haslev sogn, Sorø amt. Denne lod var beliggende vest for Haslev by mellem Maglemosen i nord og Hivenmosen i syd og fik ved udstykningen matrikelbetegnelsen 5 c af Troelstrup. Postadressen i dag er Lysholm Alle 90, Haslev.

Den første ejer af teglværket var Chr. Jacobsen, som imidlertid gik konkurs allerede i 1878. To af kreditorerne var storkøbmanden Carl J. Ulrich i Haslev og sagfører Johs. Andr. Jensen i Vesteregede, der derefter overtog værket i fællesskab. Såvidt vides fortsatte Chr. Jacobsen som bestyrer, men i marts 1881 forpagtede teglbrænder Jens Petersen værket.

Han var broder til teglbrænder Anders Petersen, Teestrup Teglværk, og til kunstmaleren Herman Petersen i Haslev. Jens Petersen døde imidlertid allerede i februar 1883, kun 31 år gammel, hvorefter hans enke Johanne Kirstine Petersen drev værket videre. I 1898 solgte Carl J. Ulrich Troelstrup Teglværk til min bedstefar, gårdejer Peter Jensen, Nordskovgård (matr. nr. 14), Haslev. Fru Petersen blev ved overdragelsen sikret boligret på teglværket, og den udnyttede hun til 1900, da hun forlod egnen. I den tid hun boede på teglværket, nævntes hun i daglig tale som "madammen".

Peter Jensen havde ikke indsigt i teglbrænding og i begyndelsen drev han derfor værket med en dansk brændemester, men senere overtog hans søn, Carl Jensen, driften. Han var født i 1875, blev soldat i 1892 på Sølvgades ka-



*Marius Skov, tegnelærer på Haslev Gymnasium, malede Troelstrup Teglværk under en brænding et af de sidste år, teglværket eksisterede. Tilhører Emil Jensen.*

serne i København, og efter militærtjenesten kom han til det gamle Ladby Teglværk ved Næstved for at lære teglbrænding.

Arbejderne var til dels tyske teglværksarbejdere, ligesom i forgængernes tid. Disse tyske arbejdere kom fra Lippe-Detmold; der blev ikke sendt besked til dem, de kom af sig selv, når de regnede med, at sæsonen ville tage sin begyndelse, og når frosten stoppede arbejdet om efteråret, rejste de hjem igen. Som regel var der otte arbejdere på teglværket foruden gårdens egne folk, der deltog med to spand heste ved kørsel af ler og kul. Da der ikke længere kom tyskere, blev deres arbejde overtaget af danske arbejdere.

Troelstrup Teglværk var et gammeldags teglværk, bygget i den stil som var almindelig dengang. Det bestod af fire sammenbyggede bindingsværkslænger med spåntag. I midten stod den bræddeklædte ovnbygning med tegltag. Ovnbygningen var betydeligt højere og var sammenbygget med de øvrige bygninger til et samlet kompleks. Der var ingen skorsten på ovnen, som var en såkaldt åben ovn med frit røgafræk. Mod syd lå stuehuset, og mod vest og øst var der kulrum og folkestuer, mod vest "tyskerstuen", og mod nord var der indkørsel til ovnen samt redskabsrum. Uden for dette bygningskompleks lå der tørrelader.





*Troelstrup Teglværk kort før århundredskiftet. Fra venstre landpostbudet, "madammen" (tidl. bestyrer Jens Petersen enke, der havde bopæl på teglværket), en lille pige på besøg, brøndemester Mikkelsen (kom senere til teglværket i Tyvelse), teglværksarbejder Julius Johansen, "Lille Marie" (datter fra Videbækgården, kusine til Carl Jensens kone), teglværksarbejder Hans Andersen (?), i baggrunden på en vogn en af gårdens karle, teglværksarbejderne Ludvig og Kristian Johansen (brødre til Julius Johansen), driftsleder Carl Jensen, manden i baggrunden på en vogn er vistnok en kunde, en ukendt arbejder, Carl Jensens mor Stine Jensen, en ukendt arbejder, Carl Jensens far gårdejer Peter Jensen og yderst til højre stående på et læs formentlig en af gårdens karle.*

Nord for værket lå lergravene, nogle få og små grave på teglværkets egen matrikel, de fleste og største i Maglemose på matrikelnumrene 14 og 15 af Haslev. Der blev udelukkende brugt ler fra egne grave. Leret blev gravet op med håndkraft og kørt på små tohjulede tipvogne til teglværket, hvor leret til de håndstrøgne sten blev væltet ud i trosserne og æltet med vand. En trosse var en cirkelrund fordybning i jorden, ca. fem meter i diameter og en halv meter dyb. I midten var der en såkaldt hesteomgang, hvis bom ragede ind på land og havde et hjul i enden. Fastgjort til bommen var en tohjulet vogn, nærmest en kanonlavet, som kørte rundt i leret, når hesten trak bommen rundt; på lavetten sat altid en mand, som med en særlig anordning kunne dirigere køretøjet, således at æltningen af leret blev jævnt fordelt.

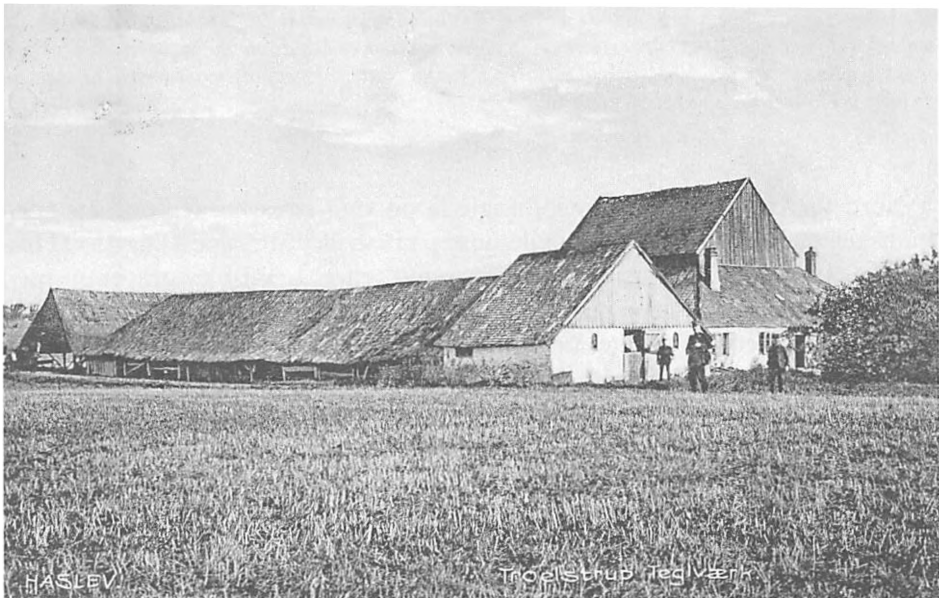
Når leret på denne måde var blevet smidigt, håndstrøg man stenene ved at fylde formen op, og med et tyndt brædt strøg man hen over formen, så leret blev glattet ud i denne, som derefter fjernes, og stenene blev lagt til side,

Der var som regel to sten i formen, så det var et møjsommeligt arbejde, men det gav de fineste og bedst betalte facadesten.

I 1912 blev der anskaffet en totakt råoliemotor, der drev et ælteværk til maskinstrøgne sten. Stenene blev presset ud gennem en tragt, og med en træramme, hvor der sad tre eller fire tynde ståltråde i en afstand svarende til stenenes størrelse, skar man disse ud, når leret kom ud af tragten.

Når stenene, hånd- eller maskinstrøgne, var formet, blev de anbragt på hyl-der i tørreladerne, som var åbne lader bare med tegltag. Der stod de rå sten, til de var tørre og faste nok til at brænde. Det samme gjaldt for tagsten og drænrør. Drænrørene blev formet på en maskine, der blev drevet med heste-omgang.

Jeg husker ikke de nøjagtige mål på tegloven, der var rektangulær og ca. fire meter høj. I siderne var der indfyringsluger, som forøvrigt kunne lukkes med skodder af jern, når varmen skulle dæmpes. Ovnens lå nord-syd, og i den nordlige ende var der en døråbning, gennem hvilken man kørte ind med tril-lebøre og stablede de rå sten op til brænding. På grund af højden måtte de øverste sten kastes op til en mand, der stod på et lad og greb dem og satte dem på plads. Når ovnen var fuld, blev den dækket foroven med et lag sand, som skulle dæmpe trækket og holde på varmen samtidig med, at røgen kunne trænge igennem og forsvinde op gennem tegltaget. Fremmede, som så det, troede ofte, at teglværket brændte. Døråbningen blev muret til, og så blev der fyret op. De første to døgn fyredes der moderat, for at det vand, der endnu



*Teglværket set fra sydvest med den ene af de lange tørrelader og for enden af den hestestalden. Også her er landpostbudet på besøg sammen med fotografen! Postkort på Haslev Museum.*

måtte være i de rå sten, kunne fordampe; det kaldtes at "smøge" eller "smøgfyre". Herefter kunne den egentlige brænding begynde, den tog ca. en uge, og så skulle ovnen stå nogle dage med lugerne lukket for at den kunne køle langsomt af. Når det var sket, brød man tilmuringen af døråbningen og fjernede dækket foroven, for at tømningen kunne begynde.

Nået så vidt var det spændende at se resultatet. Eftersom man jo ikke havde nogen mulighed for at kontrollere temperaturen under brændingen, og at en passende og konstant temperatur var en betingelse for, at brændingen lykkedes, er det klart, at teglbrænderen måtte være i besiddelse af stor erfaring, indfølelse og påpasselighed for at drive en sådan virksomhed med held. Hvis der ikke var varme nok på, blev resultatet kun få helbrændte røde facadensten, som var bedst betalt, og en masse flammede eller halvbrændte sten, som kun var til indermur og skillerum, og altså et produkt, der ikke var økonomi i. Var temperaturen derimod for høj, smeltede stenene sammen og var uanvendelige.

Teglværkets have lå syd for værket, og jeg erindrer, at der i denne have var en prægtig stenhøj, som hver sommer plantedes til med forskellige planter og blomster. Stenhøjen var blevet til på den måde, at min far, teglbrænder Carl Jensen, engang var forhindret i at gennemføre en brænding på grund af gen-



*Sølvbryllupskanden. Skænket af murerens fagforening til teglværksejer Peter Jensen og hustru ved deres sølvbryllup i 1900. Kanden er overdraget til Haslev Museum.*



*Teestrup Teglværk var af samme konstruktion som Troelstrup Teglværk. En af sønnerne fra teglværket, kunstmaler Herman Petersen, tegnede i 1942 denne skitse efter et maleri fra ca. 1895. Haslev Museum.*

indkaldelse til militærtjeneste. Derfor måtte hans far Peter Jensen passe oven. Men temperaturen blev for høj, så stenene brændte sammen og måtte hugges ud i store blokke, som blev kørt ud i haven til en stenhøj.

Troelstrup Teglværk leverede naturligvis sten til Haslevs murermestre. Der blev bygget meget i årtierne omkring århundredskiftet, hvor en masse mennesker slog sig ned i Haslev. Da en arbejdskonflikt i 1899 udviklede sig til storlock-out, gik alt byggeri i stå, herunder opførelsen af arbejderboligerne ved Nordskovvej, i folkemunde kaldet "socialistrækken". Murersvendenes fagforening henvendte sig til min bedstefar og spurgte, om han ville levere mursten til dem, så ville de selv gennemføre byggeriet. Det ville han gerne - han var som gårdejer ikke part i konflikten. Det blev han imidlertid efter konflikten afslutning med forliget i september 1899. Så var der nogle år, hvor bygmestrene ikke ville købe sten fra Troelstrup Teglværk. Til gengæld kom repræsentanter for byggefagene i Haslev, da mine bedsteforældre fejrede sølvbryllup i sommeren 1900, og forærede dem en vinkande som gave og tak for hjælpen.

Min far drev Troelstrup Teglværk, indtil verdenskrigen 1914-18 gjorde det umuligt at fremskaffe de nødvendige kul. Han forsøgte at brænde ved hjælp af dels tørv og dels bølgeknuder, men p.g.a. for lav brændetemperatur blev produktet dårligt og derfor urentabelt. Produktionen standsede, og teglværket blev solgt til nedrivning i 1919.

*I det følgende bringes et uddrag af Peter Petersens optegnelser, hvor han fortæller barn-domserindringer fra Teestrup Teglværk, som hans far købte i 1874, da Peter Petersen var halvandet år.*

Teglværket blev drevet med 5-6 mand, så det var et lille teglværk. I de første 10 år var det danske arbejdere; der var lidt kludder med dem, de stak af f.eks. til høst, da der var travlt på landet...

Så i 1880'erne kom der tyske arbejdere, 5-6 mand og en dreng på 14-15 år. Han var kok en del af tiden. - Som kok var der ikke mange spekulationer, for de fik ærter og flæsk til middag hver eneste dag sommeren igennem, og hvad der blev til overs, spiste de om aftenen.

Arbejderne kom fra Lippe-Detmold; de var alle flinke folk, lidt brede men ranke og militaristiske - det var altid "Deutschland über alles".

Drengen holdt sig altid til mig, så lærte jeg lidt tysk, og han dansk. Det første de gjorde, når de kom om foråret var at købe et fedesvin og 1 tønne ærter. De slagtede selv - nedsaltede - og det levede de af hele sommeren.

De arbejdede fra kl. 4-5 morgen til ca. 8 aften, men om søndagen holdt de fri, undtagen når fyret gik, så måtte en mand passe ovnen. Søndagen gik de og nød pæne og rene i tøjet. - Om efteråret rejste de hjem.

På teglværket var der altid liv. Der samledes man om aftenen, særlig karlene kom fra naboejendommene, der blev drevet løjer. Når der var fyr på ovnen, lå de på halmmåtter i kulbunkerne og fortalte historier; jeg fik fornemmelse af, at de der havde været soldat, havde dirigeret kompagniet, de havde stået ved. Der blev fortalt mange krøniker, hyggeligt var det ved fyret i ovnen. De første 3 dage brændte der kun en svag ild.

Kilder:

Emil Jensens beretning bygger på hans egne samt hans ældre broder Jens Georg Jensens erindringer (født 1910 og 1914) suppleret med facts hentet i realregistre samt skøde- og panteprotokoller.

Peter Petersens optegnelser tilhører gårdejer Niels Videbæk på Videbæksgården, som Teestrup Teglværk i sin tid blev udstykket fra.

Redaktion: Museumsinspektør Margit Baad Pedersen, Haslev Museum.

Montør *Emil Jensen*  
Lysholm Allé 47, 4690 Haslev

# Et 6000-årigt økseskaft fra Storebælt

- og om brugen af skiveøkser i ældre stenalder.

Af Per Lotz

Alle, som har samlet oldsager, husker sikkert den første flinteøkse, der blev samlet op, eller måske navnlig den særlige oplevelse det var at finde en økse. Måske kom man til at tænke på den, som for længe siden havde lavet øksen og brugt dette gamle redskab. Det var, som om det gav en forbindelse tilbage i tiden at stå med den nyfundne stenøkse i hånden. Sjældent var det en sleben økse, ofte var det vel en skiveøkse. Og den må have været en vigtig redskabstype i længere tid, for skiveøkserne er fundet i titusindvis over næsten hele landet, det er den øksetype fra stenalderen, man finder flest af. Alligevel ved man ikke så meget om, hvordan de har været skæftede.

## De kendte skafter

Der kendes et eksempel på en skiveøkse, fundet indsat i et kort stykke af et lige skaft, fig. 1. Monteret på denne måde med surring, har øksen været anvendelig til afbarkning eller til afskæring af tynde grene.

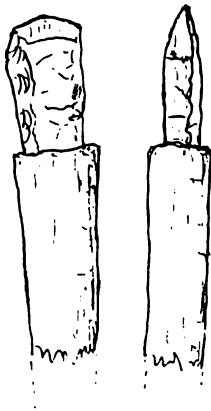


Fig. 1. Skiveøkse i et lige skaft.

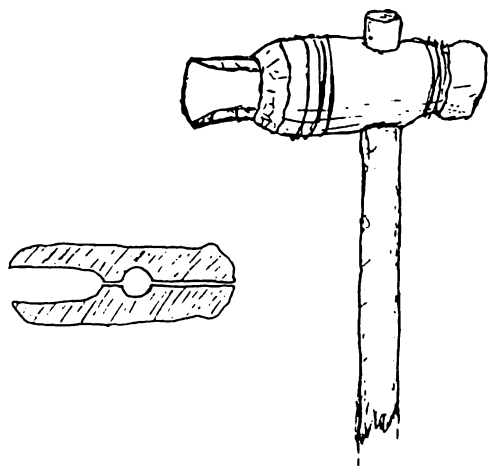


Fig. 2. Skive- eller kærneøkse i et skaft med to-delt mellemstykke.

I Åmosen i Vestsjælland er fundet to bearbejdede stykker hasseltræ, som antagelig har været brugt parvis som mellemstykker i skafter til kerne- eller skiveøkser med retvendt æg<sup>1)</sup>, se fig. 2.

Solidere skafter i ét stykke træ, formet i en vinkel af en hasselgren med sidegren, kendes fra to Ertebøllebopladsler: Ølby Lyng ved Køge<sup>2)</sup> og Maglemosegårds Vænge ved Vedbæk<sup>3)</sup>. Disse skafter antages at have været brugt til skæftning af skiveøkser, eventuelt trindøkser, med æggen vendt på tværs af skaftet. En sådan tværøkse, fig. 3, er brugbar til flere formål, afhugning af mindre grene og til formning og udhulning af træ. Men andre arbejder, bl.a. fældning af træer, afhugning af større grene og tilspidsning af pæle, laves bedst med en retskæftet økse med æggen parallel med skaftet som på de økser, der bruges nu til dags.

Et solidt skaft i ét stykke, vinkelformet som fig. 3, men beregnet til retskæftning af skiveøkser, har hidtil ikke været kendt. Fra bondestenalderen kender man denne skaftform, og i bronzealderen blev den fremherskende til de tre vigtigste øksetyper. De er alle fundet med bevaret skaft af samme type som fig. 4.

Om skæftning af stenalderens øvrige øksetyper, herunder kerneøkser, kan læses i den anførte litteratur bagest i denne artikel.

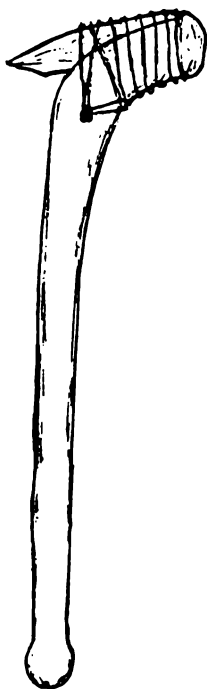


Fig. 3. Tværøkse i et vinkelformet skaft.

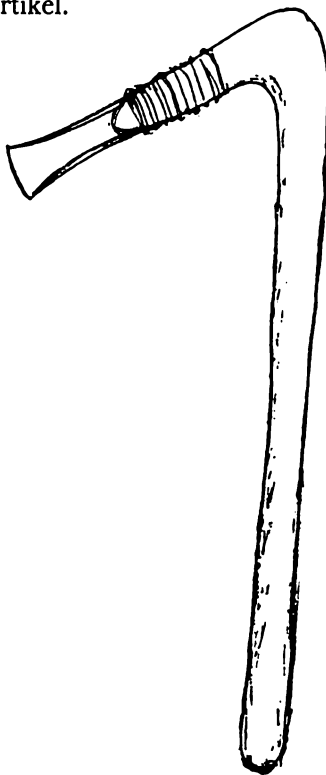


Fig. 4. Retøkse fra bronzealderen i et vinkelformet skaft.

## Det nye fund

I 1991 fandt jeg et velbevaret skaft af hassel i Storebælt uden for Skælshør fjord, og meget tyder på, at det netop er den manglende type af skaft til retskæftning af skiveøkser, som blev fundet ved dykning på godt to meters dybde under rekognoscering af bopladsen Tudse Hage. Pladsen, som er fra Ertebølleletid, fandt jeg i 1957 i forbindelse med den første kampagne om undervandsarkæologi, som blev iværksat af Nationalmuseet med det formål at finde nogle af jægerstenalderens kystbopladser, som i den sydlige del af landet befinder sig under havets nuværende overflade.

Der kom et samarbejde igang med nogle af landets frømandsklubber og med amatørarkæologer, som også var svømmedykkere. En del Ertebøllebopladser blev fundet dengang, bl.a. Tybrind Vig, som siden er blevet kendt gennem de flerårige undersøgelser, som er foretaget af Aarhus Universitet og med deltagelse af frivillige svømmedykkere. Her blev fundet mange trægenstande, som har øget vor viden om om stenalderens redskaber, deres udformning og udsmykning<sup>4)</sup>.

I de senere år har skov- og Naturstyrelsens arkæologer foretaget rekognoscering og kortlægning af undervandsbopladser i de danske farvande i forbindelse med en omfattende beskrivelse af havbundsforholdene.<sup>5, 6)</sup>

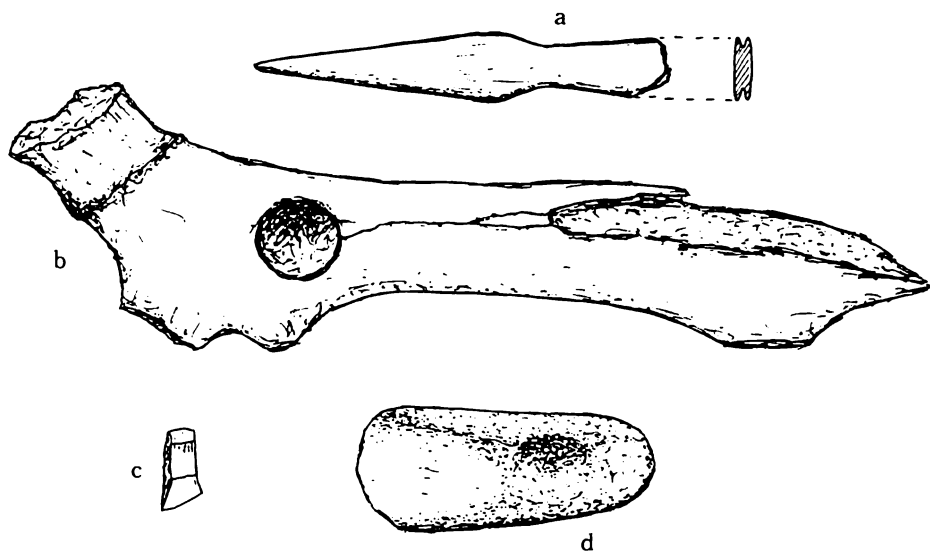


Fig. 5. Oldsager fra bopladsen Tudse Hage.  
a. Spidsen af en flintægddolk, ben, 12 cm.  
b. Forarbejde til en hjortetaksøkse. 32. cm.  
c. Tværpil med skrå æg, flint, 2, 3 cm.  
d. Trindøkse med påbegyndt skaft hul, grønsten, 10 cm.



På bopladsen uden for Skælskør fjord er der gennem årene opsamlet en del oldsager til bedømmelse af bosættelsens alder og varighed. De fleste oldsager er opsamlet på lavt vand og fra strandkanten, hvor en del materiale skylles ind. Noget er fundet spredt på havbunden ved snorkeldykning ud til et par meters dybde, ca. 500 m fra land. - For ca. 100 år siden blev der ved uddybning af sejlrenden ud af fjorden gjort fund af oldsager og hjortetakker på 3-4 m's dybde ret tæt ved førnævnte findested.

Formodentlig har bopladsen været benyttet gennem en lang periode. Beliggenheden ved en fjordmunding var ideel for en befolkning, der levede af både jagt og fiskeri, som det var tilfældet i Ertebølletid, ca. 5000-4000 f. Kr. Af de opsamlede økser er 4/5 skiveøkser, de fleste er fladehuggede. Kun ca. 1/5 er kærne- og spidsøkser. Dén fordeling tyder på sen Ertebølletid, mens andre fund, fig. 5, tyder på den tidlige del af perioden, f.eks. en tværpil med skrå æg, en lang og velformet spids til en flintægddolk, afleveret til Nationalmuseet som danefæ, samt et forarbejde til en kraftig hjortetaksøkse. Andre fund af hjortetak og en del marvspaltede knogler er fundet på strandbredden eller på ganske lavt vand. Det har givet os en formodning om, at bopladsmaterialet eroderes fri af havbunden på dybere vand, og af strøm og bølgegang føres ind mod kysten. I sommeren 1991 fik jeg den idé at afsøge havbunden uden for det kendte område, for at søge at finde et sted, hvor disse skrøbelige genstande af tak og ben kom frem ved ændringer af havbunden. Derved fandt jeg - ikke hjortetak og bensager, men et lille areal med enkelte blotlagte træstykker, de fleste var under 1/2 m lange, et stykke var omkring 1 m lang. Jeg tænkte ikke på, at de kunne være særligt gamle, nogle gav indtryk af at være bearbejdede, de var helt lige og af ensartet tykkelse. To stykker tog jeg forsigtigt op fra den faste, leragtige sandbund. Dels et kort, lidt forbrændt stykke træ med mange, tætsiddende huller, som senere viste sig at være lavet af boremuslinger, og et større, vinkelformet stykke træ, hvorpå en

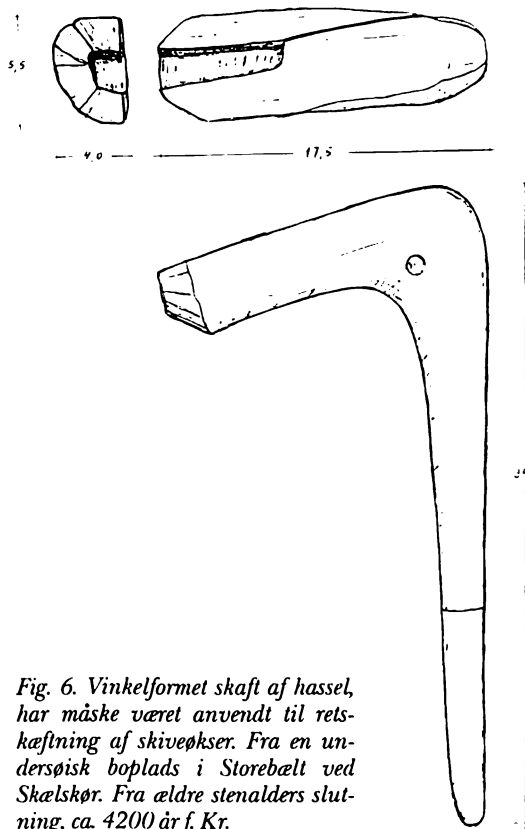


Fig. 6. Vinkelformet skaft af hassel, har måske været anvendt til retskæftning af skiveøkser. Fra en undersøisk boplads i Storebælt ved Skælskør. Fra ældre stenalders slutning, ca. 4200 år f. Kr.

plan flade så ud til at være tildannet og ikke blot flækket. Da jeg samlede stykkerne op fra havbunden, tænkte jeg først på, at det evt. var dele af en gammel båd, spant og "knæ" eller lignende. Men ret hurtigt blev jeg klar over, at det største stykke træ måtte være et økseskaft. midt på den plane flades ene halvdel var indskåret en fure, som kunne være leje for en økse, fig. 6.

Træstykkerne blev opbevaret i saltvand i de næste par dage og derpå afleveret til nærmere undersøgelse hos arkæolog Anders Fischer, Skov- og Naturstyrelsen i Hørsholm. Der udtoges træprøver til C14-datering og skaftet blev konserveret efter frysetørring på Nationalmuseets konserveringsanstalt i Brede. Det viste sig, at skaftet er lavet af hassel, som iøvrigt de fleste andre kendte håndtag og skafter fra ældre stenalder er lavet af. Og dateringen angav, at skaftet er lavet ca. 4200 år f. Kr., altså i den yngre del af Ertebølle-tid.

Bevaringen af træet er så god, at både hugspor og surringsmærker anes. kun skaftets greb er noget tyndslidt af vand og sand og har antagelig været tykkere og måske længere end de nuværende 34 cm. Den korte, brede ende af skaftet er bedst bevaret. Foroven ses en revne, der forløber skråt bagud fra hullingen i skaftet. Og forneden ses en brudlinie 11 cm. fra håndtagets ende. Begge dele passer fint til resten, og skaftet er altså i det væsentlige helt.

Hullet, der ses i krumningen mellem skaftets hoveddel og håndtaget, er ikke et oprindeligt surringshul, men er lavet for nylig af en boremusling. Den sad endnu i hullet, da skaftet blev fundet.

### *Om skiveøksernes anvendelse*

Fundet af skaftet gav også mange overvejelser om skaftets brug. Udformningen med den flade side og den kileformede udskæring med skævt, u-formet tværsnit ville netop passe til indsætning af en skiveøkse af den mest almindelige form (symmetrisk fladehugget).

Nogle målinger af skiveøkser af den fladehuggede type har vist,<sup>7, 8)</sup> at selv om længde og æg-bredde af skiveøkser varierer meget, så er der til gengæld ret faste mål på bredde og tykkelse af bagenden af skiveøkserne, altså de mål, der har betydning for skæftningen. Den økse, som har siddet i skaftet, må have været mindst 9-10 cm. lang, for at æggen har stukket langt nok frem. Iøvrigt er det sandsynligt, at det navnlig er de længste skiveøkser, som har været skæftet på denne måde. Korte økser kan udmærket være brugt på flere andre måder: som kiler uden skaft, i et lige skaft fig. 1, eller monteret som tværoøkse, fig. 3. Anbragt på den sidstnævnte måde må æggen ikke stikke for langt frem af hensyn til stabiliteten, og her er ingen trækant, som kan ramme det emne, der hugges på, der er kun surringen. Derfor kan de korte økser bedre bruges til tværskæftning. - Længden af skiveøkser kan som nævnt variere meget, som regel er den mellem 5 og 12 cm. Der er flest af de korte, det skyldes naturligvis at der findes mange økser, som er opskærpede eller knækkede. Gennemsnittet er 7-8 cm, men derfor kan de fleste skiveøkser godt have været 9-10 cm lange, da de var nye.

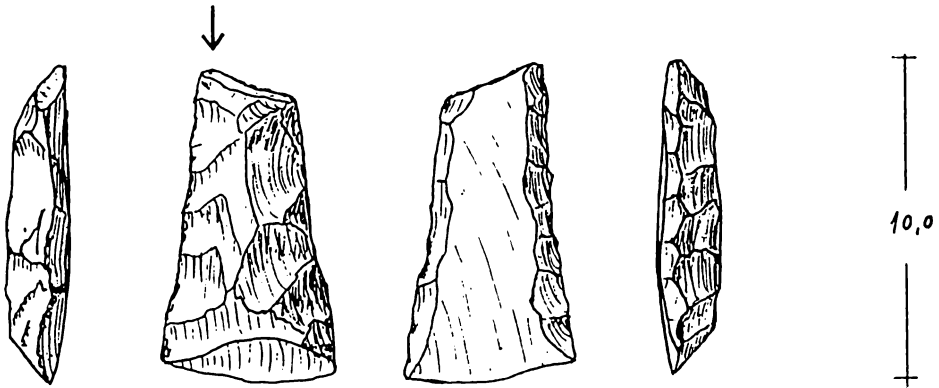


Fig. 7. Symmetrisk fladehugget skiveøkse med skrå, venstrevendt nakke (pil).  
Nr. 2 fra venstre: Forsiden, nr. 3 fra venstre: Bagsiden.

### Skæftningsforsøg og erfaringer

med hensyn til brugen af det fundne træskæft, har jeg lavet flere kopier af hasseltræ og forsøgt med forskellige former for fastgøring. Hvis øksen blot surres fast i skæftet, får man en dårlig stabilitet, og øksens sidekant vil slide på den snor eller rem, som øksen er fastgjort med. Indlægges to korte, runde pinde langs øksen fås en mere jævn og fast surring, men øksen rokker i skæftet. En god støtte får man ved at udskære en træklampe som omslutter øksen ligesom hoveddelen af skæftet. Det er blot meget vanskeligt at lave denne del, som både skal passe til øksen med sin hulning og til skæftet med en flade. Med flinteværktøj har det antagelig kun været muligt at arbejde i friskt og dermed ret blødt træ. Men efter en uges tid er træet skrumpet, så de to træflader gaber 1-2 mm. og så rokker øksen i sin indfatning, og en stramning af surringen vil sikkert medføre, at træet ret hurtigt flækker. Måske er det en løsning, at opbevare skæftet i vand i længere tid, eller lægge et mellemlag af ugarvet skind, som i våd tilstand former sig og derpå stivner ved udtørring. kommende forsøg - eller fund - vil måske vise det.

Min løsning blev at lave to pinde af en ca. 5 cm tyk hasselgren, der flækkes i kvarte. Ved lidt tilskæring kan de to træstykker bringes til at passe til såvel siderne af skiveøksen som til skæftet, fig. 8 og 9. Ved fastsurring støttes skiveøksen nu på alle sider, også selv om træet skrumper. Eventuelt kan der indskydes en kile mellem de to små træstykker bagtil ind mod skiveøksens bagende.

Når man hugger med øksen, vil skiveøksen blive presset hårdt bagud i skæftet. Herved blev jeg klar over en vigtig detalje ved skiveøksens form, som er afgørende for, om øksen bliver på plads i skæftet. Nakkens bagkant skal være skrå, så skiveøksens bageste punkt støder mod skæftet lidt nede i rillen. Ellers vil øksen forskyde sig ud af rillen og skråt bagud mellem kilerne under brugen.

Hvis man antager, at oldtidens mennesker overvejende var højrehåndede og altså holdt øksen i højre hånd under brugen, så bør en ideel skiveøkse m.h.t. nakkens form have den viste udformning, fig. 7. Man kan ikke blot vende øksen i skaftet, hvis nakken ikke ligger fast i skaftet bagtil. Når man bruger en økse, skal den mest plane flade af øksebladet vende ind mod det emne, der hugges på, ellers "kæntrer" øksen, når den rammer. En skiveøkse bagside er som regel den mest plane, og æggen danner kun en lille vinkel med øksens længderetning, mens ægvinklen fra forsiden ofte er noget større.

For at undersøge, om skiveøksernes nakkeform i almindelighed passer til denne beskrivelse, bør der laves nogle undersøgelser af de symmetriske, fladehuggede skiveøkser m.h.t. placeringen af nakkens bageste punkt: Det skal være i den venstre side, når øksen ses fra forsiden med æggen vendende nedad. Dog udelades økser med særlig smal eller spids nakke, de har antagelig været skæftet anderledes. Ligeledes frasorteres ufærdige eller mislykkede økser samt økser med afbrækket eller defekt nakke. De resterende opdeles i to grupper efter størrelse: Over eller under 7 cm.

En gennemgang af skiveøkserne fra de to største bopladser ved Skælskør fjord gav denne fordeling: Af 170 sorterede skiveøkser var der 80 over 7 cm. Blandt de største var der ca. 4 gange så mange med den "rigtige" nakkeform som med "forkert" form. Og blandt de små økser var der næsten lige mange i

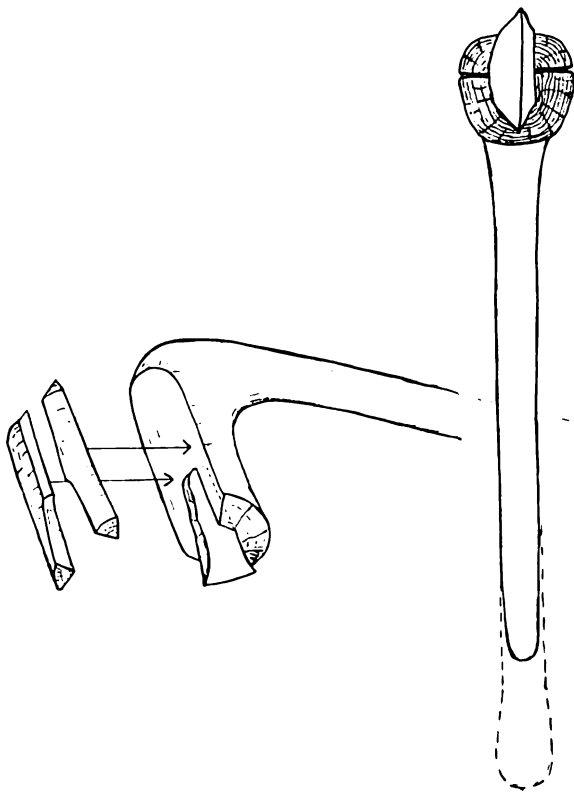


Fig. 8. Montering: Skiveøksten støttes af to træpinde, som slækkes ud af en kort hasselgren. Ved tilskæring kan pindene tilpasses skiveøkstens uregelmæssige kant. For at sidde retvendt (for en højrehåndet), må skiveøksten anbringes som vist med bagsiden fremad.

hver af de to grupper, og der var iøvrigt ikke mange af de små økser, der var markant skæve, som det sås blandt de større økser.

Hvis det fundne skaft repræsenterer en udbredt type, kan man jo håbe, der dukker ét op en anden gang. Chancen er nok ikke så stor, - et kasseret skaft endte vel ofte som brænde. Så er der nok større chance for at finde nogle af de korte, trekantede træpinde, som måske har været anvendt som støtte for skiveøkserne. Dem må der have været adskillig flere af end af skafter. Hvis en skiveøkse knækkede, blev skaftet sikkert genbrugt med en ny økse, og så skulle der laves nye støttepinde. Hvis de er lavet i tusindvis, må nogle stykker kunne findes i "våde" bopladslag.

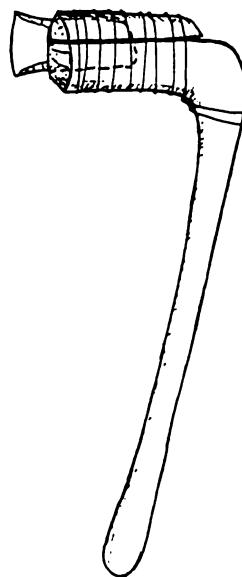
### *Afslutning*

Disse ideer om brugen af skiveøkser og anvendelsen af skafter af en type, som det "nye" skaft fra Skælskør, understøttes af mine egne forsøg. Andre, som har mere erfaring med brugen af oldtidsredskaber, vil måske fortsætte eksperimenterne. Og måske er der allerede fundet træpinde på udgravede bopladser, som kan være brugt i forbindelse med skæftning af økser.

Med hensyn til skiveøkserne, så ligger der mange rundt om på museerne og hos private samlere. Det vil være vigtigt at få undersøgt øksernes form, antal og fordeling på de to grupper. Større eller mindre end 7 cm og om nakkens form, om den har sit bageste punkt til højre eller venstre. Derved kunne vi få en bedre forståelse af brugen og udviklingen af øksen, et af de vigtigste redskaber for mennesket gennem årtusinder.

Det konserverede skaft og en kopi med indsat skiveøkse, som jeg har lavet og anvendt ved flere forsøg, opbevares hos museumsinspektør Henning Nielsen, Sorø Amts Museums arkæologiske afdeling, Frølundvej 25, 4220 Korsør.

De videre undersøgelser af fundstedet bliver foretaget af Skov- og Naturstyrelsens arkæologer. Nye fund, heriblandt mange trægenstande, fra de første dykninger i 1992, tyder på at der gemmer sig endnu mange interessante fund på havbunden ved Skælskør.



*Fig. 9. Den retskæftede skiveøkse. Rekonstruktion efter montering som vist på fig. 8.*

Noter:

- 1) J. Troels-Smith: "Årbøger f. nord. Oldkynd. og Historie", 1959, s. 110.
- 2) E. Brinck Petersen: "Årbøger" 1970, s. 14.
- 3) P. Vang Petersen: "Vedbækprojektet" 1979, s. 62, særtryk af Søllerødbogen, 1979.
- 4) Søren H. Andersen: "Skalk", 1982, nr. 4, s. 10-15.
- 5) Anders Fischer: "Antikvariske Studier" nr. 6, 1983 og 8, 1987.
- 6) Anders Fischer i "Havbundsundersøgelser" 1987 og 1988, Skov- og Naturstyrelsen.
- 7) Søren H. Andersen: "Kuml" 1965, s. 45-46.
- 8) Søren H. Andersen: "Hikuin" 1975, s. 30.

Litteratur:

"Danmarkshistorien - Oldtiden", forlaget Sesam:  
Søren H. Andersen: "Jægerstenalderen", s. 138-140.  
Poul O. Nielsen: "Bondestenalderen", s. 46-49.  
Jørgen Jensen: "Broncealderen 2", s. 52-53.

*Per Lotz*, tandlæge  
Mosestedet 79,  
3500 Værløse.

# Hegn - en kilde til historien

*Af Benedicte Fønnesbech-Wulff*

Kulturlandskabet er gennem de senere år blevet genstand for en stedse voksende interesse. Det har betydet, at man fra forskellig side har studeret og analyseret enten forskellige egne og deres karakteristika, eller man har arbejdet med enkelte elementer i landskabet, det være sig for eksempel dyrknings-systemer eller byggeskik. Eller man har søgt årsagerne til, eller forklaringer på regionale variationer.

Et enkelt landskabelement er dog stort set ikke blevet behandlet i denne sammenhæng, nemlig hegnet.

Det er forså vidt underligt, da netop hegn i bred betydning er et meget gennemgående træk ved det danske kulturlandskab, både som vi kender det i dag, men også som vi kender det fra tidligere tiders skriftlige fremstillinger og fra billedlige gengivelser af landskabet.

Hegn som kulturhistorisk og bevaringsværdigt element blev dog for nogle år siden behæftet med en vis interesse fra forskellig side.

I forbindelse med det gik Lokalhistorisk Selskab i gang med at foretage en vidtgående registrering af de hegnsløb, der idag kan ses i Vestsjællands amt. På Bornholm, i nogle sønderjyske egne og i hovedstadsområdet har man foretaget lignende registreringer.

I Vestsjælland, hvor hegnene i de fleste kommuner efterhånden er blevet registreret, har arbejdet formet sig, som en meget konkret opgave, idet man har registreret præcis det, der kan ses. Arbejdet er ikke afsluttet, og der er derfor endnu ikke foretaget den endelige behandling af de indkomne resultater. Undervejs i forløbet har der dog vist sig nogle karakteristiske træk, som Lokalhistorisk Selskab har lavet en foreløbig undersøgelse af. De følgende sider vil referere nogle af disse delresultater, som kun er relateret til Vestsjælland, og ikke på nogen måde medtager forhold fra tiden før middelalderen.

## *Hegn og lovgivningen*

Idag findes der kun ganske lidt skriftligt materiale, der omhandler hegn, og den tilgængelige litteratur fokuserer overvejende på, hvad der i tidens løb har fundet vej til det skriftlige kildemateriale om hegn og især hegnsstridigheder.

Litteraturen tager derfor som regel sit udgangspunkt i den lovgivning, der til forskellig tid har været om hegnsspørgsmål.

Denne måde at angribe sagen på er da også særdeles spændende, idet der har været lovgivet på området igennem mange hundrede år.

Allerede landkabslovene indeholder klare bestemmelser for, hvorledes der skulle hegnes, og om hvem der var ansvarlige for at vedligeholde hegnene. Jyske Lov fra 1241 bestemte således, at vangegærdet skulle rejses af hver mand i forhold til hans ejendoms størrelse efter vurderingen. Hver mand fik sin del af vangegærdet tildelt efter en rebning, således at der blev lige så mange stykker hegn at holde, som der var bymænd i byen <sup>1</sup>.

Det princip som Jyske Lov herved kom til at stå for var det, at hegn og deres vedligeholdelse blev et kollektivt anliggende.

Ser man på de vider og vedtægter, der i flere hundrede år var gældende som regelsæt for de danske landsbyer, viser det sig, at de indeholder mange og udførlige bestemmelser om, hvornår hegn skulle være henholdsvis åbne og lukkede, hvornår de måtte nedlægges, hvem der skulle vedligeholde dem og hvor store bøder, der skulle betales, hvis en eller anden forbrød sig mod de gældende bestemmelser. I Christian V's Danske Lov fra 1688 blev alle grundprincipperne fra Jyske Lov gentaget. Det var stadig sådan, at ansvaret for alle hegn påhvilede fællesskabet, mens den enkelte var ansvarlig i forhold til det fællesskab, han var en del af.

Som noget ganske nyt indeholder Danske Lov dog bestemmelser for, hvordan den, der på lovlig vis vil unddrage et stykke jord fra det gældende dyrkningsfællesskab, skal forholde sig. Han skulle nemlig alene sørge for forsvarlig indhegning af det pågældende areal, således at hans aktiviteter på jordstykket ikke på nogen måde kunne blive til gene for andre <sup>2</sup>.

Disse bestemmelser skal anskues som et skridt på den lange vej frem mod udskiftningen, idet den betød, at spørgsmål om hegn kom til at stå i et ganske andet regi, idet ansvaret for hegning blev individualiseret og gjort personligt.

Lovgivningen omkring hegn og hegnsspørgsmål har altså været både udbredt og detaljeret, hvilket indikerer den store betydning hele sagen havde for det daglige liv, uafhængigt af tid og sted.

Når hegnene blev et så udbredt fænomen i vores kulturlandskab, skyldes det et forhold - de var nødvendige. At opføre et hegn var en stor og krævende opgave, så det er givet, at intet hegn blev opsat medmindre, der var et reelt behov for det.

Til gengæld kunne behovets karakter variere meget. Et hegn kunne være opsat for at danne grænse mellem dyrkede arealer og arealer, der ikke var kultiverede, eller det kunne danne skel mellem skattefri og skattepligtig jord, mellem ager og græsning, mellem fredshellig og ikke-fredshellig jord eller mellem toft og gade.

Sammenfattende kan man sige, at hegn danner grænsen mellem områder af forskellig status. Det betød, at alle i virkeligheden var afhængige af, at der var opført hegn på de rigtige steder, og at de blev vedligeholdt godt og forsvarligt.



Var det ikke tilfældet, betød det en direkte økonomisk trussel, idet man for eksempel risikerede at få opædt sin avl af vildfarende kreaturer, eller man blev forkert skatsat.

### *Hegn og godsejere*

I det gamle kildemateriale tales der om hegn, gærder og grøfter uden, at det er tydeligt, hvordan hegnene har været udformet i virkeligheden. Alligevel er det muligt at få et nogenlunde overblik over, hvilke typer af hegn der har været fremherskende til forskellig tid.

Igennem middelalderen foretrak man at bygge hegn af træ, kirkegårdsmu-  
rene dog undtaget. Man satte enten to rækker parallelle staver, hvor imellem man opbyggede en ”mur” af grene og kvas - et vasegærde, eller man satte en enkelt række staver, som man flettede smidige grene imellem til et risgærde.

Fælles for disse typer var, at de til stadighed krævede, at der var store mængder gærdselsmateriale til rådighed. Materialet skulle produceres af skovene, som også skulle levere træ til alle mulige andre formål. Så allerede i 1500-tallets erkendte kongemagten at der kunne opstå et gevaldigt problem, hvis skoven fortsat skulle levere så kolossale mængder gærdselsmateriale.

Kronen begyndte derfor på den tid at anbefale, at de mange risgærder blev erstattede med mere permante hegn, der ikke krævede ”levende” materiale, altså enten stendiger eller jordvolde.

Det blev derfor allerede i 1562 pålagt kronens bønder i Københavns len, at de skulle sætte stengærder alle de steder, det var muligt.

De steder hvor der ikke fandtes sten nok til formålet, kunne de i stedet hegne med grøfter og volde <sup>3</sup>.

På Fyn har man i Svindinge kirke bevaret en mindetavle, som rigshovmester Christoffer Valkendorf lod udfærdige for sig selv, inden han døde i 1601. Han lod derpå skrive, at han havde opbygget Glorup hovedgård og kirken, at han havde fået lagt hele Svindinge sogn ind under Glorups herskab, og at han havde ladet opsætte stengærder rundt om hele Glorups fang.

Når Christoffer Valkendorf valgte at rose sig selv i forhold til eftertiden netop med baggrund i den store mængde stendiger, han havde ladet opsætte, betyder det, at der har være tale om noget specielt. Årsagen bag Valkendorfs projekt var, at han ønskede skarpt at afskilte den skattefrie hovedgårdsjord fra den skattepligtige bondejord. Når han hegnede med sten, udviste han et flot fremsyn, idet han ikke belastede området skove med en forpligtelse til at levere hegnsmateriale til hans store hegn.

Endelig fik han ryddet sine marker for en mængde sten, der ellers ville have været en hindring for driften <sup>4</sup>.

Fra Fyn spredte mønsteret sig til Vestsjælland, således at man på kronens gods fra 1600-tallets begyndelse var særdeles agtpågivende med at få opsat stengærder til afløsning for de gamle resourcekrævende risgærder. Lensmæn-



*Jordvold med levende hegn. Foto: Lokalhistorisk Selskab.*

dene i Antvorskov og Dragsholm len fik gentagne gange besked på, om nødvendigt med magt, at tvinge de hoverigørende bønder til at opsætte permanente hegn<sup>5</sup>.

Disse blev sat op omkring specielle og velafgrænsede arealer, det være sig hovmarker, skove eller skovstykker. I begge områder kan en del af disse hegn til stadighed ses i landskabet, således for eksempel i skovene der hørte under Antvorskov<sup>6</sup>.

I det nordvestlige hjørne af Sjælland ses fænomenet tydeligt i forbindelse med den udvikling, der fandt sted omkring godskomplekset Lerchenborg. Godset blev dannet med basis i en nedlagt landsby, der havde haft 8 bøndergårde. Byen havde haft navnet Østrup, som også blev det nye gods første navn. I 1742 blev godset solgt til general Christian Lerche, og i løbet af få år kom det til at omfatte godserne Kalundborg Ladegård, Birkendegård, Vesterbygård, Astrup, Aunsø og Davrup.

På selve Lerchenborg, som Østrup var kommet til at hedde i midten af 1700-tallet, opførte man med det samme, det antal stendiger, som man anså for at være nødvendige.

Da de store landboreformer blev indført i slutningen af 1700-tallet betød de, at godsejerne ikke mere kunne regne med den hoveripligtige arbejdskraft, de hidtil havde haft til rådighed.

For at imødegå en akut arbejdskraftsmangel, oprettede man mange steder nogle såkaldte "Frivillige Hoveriforeninger". På Lerchenborg indgik man en sådan i 1801. Deri blev det aftalt, at bønderne fortsat var forpligtede til at vedligeholde godsets stendiger. Man havde beregnet, at hver af de 80 hoverigørende bønder 2 dage om året skulle arbejde med at reparere og vedligeholde digerne. Foreningen gjorde det også klart, at hver bonde var ansvarlig for 77 favne stendige, svarende til ca. 1500 m.

Man kan beregne, at der på Lerchenborg gods fandtes ikke mindre en 120 km. stendige. Foreningen beretter desuden, at der til stadighed forefandtes en mængde risgærder på godset<sup>7</sup>.

På godset Vestergård, der hørte under Lerchenborg, var man på udskiftningstidspunktet ikke blevet færdige med at opføre de stendiger, som man anså for nødvendige. Man oprettede derfor også der en "Frivillig Hoveriforening" i 1791. Det berettes deri, at godsejeren selv havde ladet opføre nogle tusinde favne stendige, men at der stadig fandtes mange risgærder på godsets jord. Bønderne forpligtede sig til i løbet af 5 år at erstatte en del af de tilbageværende risgærder med stengærder, ligesom de skulle reparere de allerede eksisterende stengærder, inden de ved en synsforretning afleverede stengærderne til godsejeren. Derefter skulle samtlige bønder under godset være fritagne for alt ansvar med hensyn til stengærder, mens de fortsat var forpligtede til at vedligeholde tilbageværende risgærder<sup>8</sup>.

Egnen omkring Ringsted er den dag i dag præget af mange og meget lange hegnsforløb, hvori der indgår mange stendiger<sup>9</sup>.

Begyndelsen til dette hegningsmønster blev etableret allerede kort efter reformationen i 1536, hvor det gamle Ringsted kloster blev overtaget af kongemagten.

Fra klosteret har man bevaret et bespisningsregnskab, der medtager tiden frem til 1620'erne. Af dette regnskab fremgår det, at den hoveribyrd, som klosterbønderne var underlagte, voksede gennem 1500-tallet. Oplysningerne er selvfølgelig indirekte, men det tegnede billede er alligevel ganske klart, idet der til trods for kronens stadige sparebestræbelser hele tiden forbruges større og større mængder mad til hoveribespisningen. Således viser det sig, at forbruget af saltsild til bespisning af ugedagsmænd, der var beskæftigede med at fremskaffe ved og med reparation af gærder voksede meget i 1560'erne<sup>10</sup>.

Med tiden blev disse gærder udskiftet og suppleret med stengærder, og dette på en måde, der kom til at virke som inspirationskilde for hele det midt- og sydsjællandske område, idet stengærderne på Vedbygård, Svenstrup og Basnæs blev opført med direkte reference til Ringsted Kloster.

### *Hegn og bønder*

Det foregående har omhandlet opsætningen af hegn på godsjord. Det er blevet fremført, at der ikke kan herske nogen tvivl om, at det primært var økonomiske interesser, der betingede den relativt ukomplicerede opsætning af kilometervis af hovedgårdshegn. Men det er lige så tydeligt, at det gennem tiden udviklede sig til et statussymbol for godsejerne at hegne deres område med imponerende stenvure eller kassemure. Dette illustreres eksempelvis af, at godset Aggersvold, der på Christian IVs tid blev opført i Hjembæk sogn, er hegnet med sten, selvom den omliggende egn er særdeles fattig på sten<sup>11</sup>.

Initiativet til den voldsomme stenhegning, der over en periode på et par hundrede år fandt sted omkring godserne, kom specifikt fra kronen og godsejerne selv. Men det var bønderne, der udførte arbejdet. Hegningsforpligtelsen var en voksende del af deres hoveripligt.

Der findes mange eksempler på, at bønderne forsøgte at undslå sig for arbejdet, men lovgivningen og den fremvoksende praksis gjorde det umuligt for dem at slippe.

Resultatet heraf blev, at det i løbet af 1700-tallet blev mere og mere almindeligt, at der i de fæstekontrakter, der blev indgået i stenrige egne var paragraffer, der forpligtede den enkelte bonde til årligt at opsætte et bestemt antal favne stengærde eller jordvold. For der eksisterede selvfølgelig et ligeså stort behov for gode hegn på den jord, som bønderne dyrkede for sig selv, som på godsjorden.

På Vestsjælland var 3-vangsbruget det fremherskende dyrkningssystem. Det betød, at der på bondejorden var behov for at hegne vangene ind enkeltvis, ligesom det var nødvendigt at hegne den samlede bymark ind, hvor man ikke kunne udnytte naturgivne skel, som for eksempel vandløb. Formålet var

selvfølgelig at beskytte afgrøderne mod udefra kommende farer. Behovet for en sådan hegning havde eksisteret, siden vangebruget blev indført i tidlig middelalder, og igennem århundreder havde man derfor de fleste steder opført risgærder af forskellig art til at klare problemet. Men for bondehegningen var præcis de samme forhold gældende, som gjaldt for hovedgårdshegningen: Der kunne ikke produceres tilstrækkelige mængder gærdselsmateriale til at dække behovet. Kongemagten var bekymret, og forsøgte at afhjælpe situationen ved eksempelvis i 1636 at skrive til lensmanden i Dragsholm len, overfor hvem han redegjorde for, at der i Dragsholm len fandtes mange gærder, som hidtil havde været vedligeholdt af skoven, hvilket havde været til stor skade for skoven og til besvær for bønderne. Kongen mente, at det derfor ville være til gavn for alle, om bønderne i stedet opsatte stengærder, sådan som det var sket andre steder, eftersom der på egnen var sten nok. Lensmanden skulle derfor pålægge bønderne at opsætte hver sin part stengærde og siden årligt vedligeholde dem <sup>12</sup>.

I 1759 skrev amtmanden i Sorø, Johannes Barner, om bønderne under Ringsted Kloster, at de til stadighed blev opfordrede til at rense deres marker for sten og bruge disse til hegn. Et princip Barner mente, bønderne overalt på egnen burde følge, idet de dyrkbare arealer ville blive forbedrede, ligesom markfreden ville få bedre vilkår <sup>13</sup>.

### *Hegn og udskiftning*

Lokalhistorisk Selskabs undersøgelser har vist, at bønderne i langt højere grad, end man hidtil har antaget det, har fulgt eksempelvis Johannes Barners vejledning.



Overgroet stendige med levende hegn. Foto: Lokalhistorisk Selskab.



*Velbevaret stendige omkring præstegårdstøften i Kr. Helsingø. Foto: Lokalhistorisk Selskab.*

Det har nemlig vist sig, at man i stenrige egne tidligt har opført ejerlavsskel og vangehegn, som enten stendige eller jordvolde, ligesom det har vist sig, at relativt mange af disse hegn er bevaret frem til idag. Nu indgår de som led i en ganske anden struktur, end den de blev opført som en del af.

Da man i 1780'erne gennemførte de store landboreformer, blev der indført et nyt og anderledes dyrkningsmønster, hvor man individualiserede landbruget og nedlagde det hidtidige dyrkningsfællesskab. Måden var en nyfordeling af jorden, så hver bonde fik sit dyrkningsareal samlet. En sidefølge af dette var, at også behovet for hegning blev radikalt ændret, ligesom der blev brug for en mængde nye hegn, mens en del af de gamle hegningsforløb blev overflødiggjorte.

På lette og stenfattige jorder, hvor de lette og flytbare risgærder til stadighed var dominerende, var udskiftningssagen simpel at gå til. Man udskiftede, som man fandt det bedst. Det betød, at man ofte valgte at foretage en blokudskiftning, med påfølgende udflytning af gårdene, og dermed fik jorden organiseret på en helt ny facon.

Det var anderledes i de egne, hvor man tidligt havde erstattet risgærderne med stengærder. Der valgte man at lade elementer fra den gamle fællesskabsstruktur indgå i den nye individualiserede form. Det vil sige, at de gamle diger blev liggende, men ændrede status fra eksempelvis at have været vangedige til at blive et såkaldt udskiftningsdige, der dannede grænse mellem to særskilte naboer med hver sin driftsenhed.

I realiteten betød det, at man på de steder var nødt til primært at udskifte som stjerneudskiftning, således at hegnene som hovedregel ligger som radiære linjer strækkende sig fra landsbymidten og ud.

Et storslået eksempel på dette forhold kan ses i landbyen Eskildstrup i Egebjerg sogn. Men samme tendens kan til stadighed ses mange steder i det vestsjællandske landskab <sup>14</sup>.

Det ville være let, hvis man kunne gå ud fra, at en stjerneudskiftet landsby er ensbetydende med tilstedeværelsen af hegnforløb fra før udskiftningen. Så simpelt er det dog ikke, idet man i sin vurdering er nødt til at se på en egn som det hele.

Forudsætningen for muligheden for at finde "gamle" hegnforløb i en "moderne" struktur ligger i tilstedeværelsen af både stjerneudskiftning og stendiger. I det sydvestlige hjørne af Sjælland fra Korsør til Skælskør, strækkende sig 10-15 km. ind i landet, er landskabet karakteriseret ved sin iøjnefaldende mangel på hegn for visse deles vedkommende. Dette forhold skyldes ikke, at man i moderne tid har nedlagt flere hegn der, en andre steder.

Derimod skyldes det, at man før udskiftningen havde valgt at organisere agerdyrkningen på en måde, så man kunne spare på hegningen. Et forhold der var af stor betydning for denne skovfattige del af landet, hvor mulighederne for udbredt kornavl var særdeles gode. Man valgte derfor at udbygge dyrkningsfællesskabet, således at det kom til at omfatte flere byer. I praksis blev

det gjort ved at lade rugvang ligge i forlængelse af rugvang, og ligeså med henholdsvis byg- og brakvang.

Derved opnåede man at overflødiggøre en egentlig hegning, idet der kun var behov for en smule skelmarkering. Ved udskiftningen var man i disse egne frie til at vælge den udskiftningstype, man syntes indeholdt flest fordele. Det betød, at en del landsbyer valgte en stjerneudskiftning for derved at kunne bevare det gamle landsbymønster intakt.

Det gælder for eksempel i byer som Fårdrup, Skørpinge og Snekkerup, hvor man trods stjerneudskiftninger vil lede forgæves efter gamle hegn fra tiden før udskiftningen <sup>14</sup>.

Med ovenstående håber jeg at have belyst, at man ved at tage udgangspunkt i hegningsstrukturen, sådan som vi til daglig ser den, kan få et indblik i og et overblik over, hvilke forhold der har været gældende på den enkelte egn.

Med hegnet som udgangspunkt kommer man omkring hele den historiske udvikling, vores kulturlandskab har været underlagt gennem flere hundrede år. Og det er derfor min påstand, at hegnet er det kulturhistoriske element, der bedst belyser den kontinuitet og forandring, som vor landskab er undergået.

#### Henvisninger:

- 1: Erik Kroman: Danmarks gamle love, Kbh. 1945, Jyske Lov III, 57 60
- 2: Christian Vs Danske Lov, udgivet af V.A. Secher, 1891
- 3: Kancelliets Brevbøger, 1562
- 4: Stengærder - enemærkets hegningsmiddel, E. Porsmose og N. Hørlück i Fortidsminder, 1985
- 5: Kancelliets Brevbøger
- 6: Lokalhistorisk Selskabs hegningsundersøgelse
- 7: Lerchenborg godsarkiv, Lerchenborg
- 8: Lerchenborg godsarkiv, Lerchenborg
- 9: Lokalhistorisk Selskabs hegningsundersøgelse
- 10: C. Rise Hansen: Hoveriet på Ringsted Kloster 1570-1620, Kbh. 1968
- 11: Lokalhistorisk Selskabs hegningsundersøgelse
- 12: Kancelliets brev bøger, 1536
- 13: August F. Schmidt: Hegn og Markfred, s. 170, 1953
- 14: Lokalhistorisk Selskabs hegningsundersøgelse
- 15: Lokalhistorisk Selskabs hegningsundersøgelse

*Benedikte Fonnesbech-Wulff*, Vesterskovvej 6, 4171 Glumsø. Projektleder, cand mag. (historie og etnologi).

Har bl.a. skrevet:

Ulkerup. Historien om en nedlagt skovlandsby i Odsherred. 1991.

Hegnet på vestsjællandsk agerjord. Tidsskrift for Dansk Slægtsgårdsforskning nr. 299. August-september 1992.



# Ny mindesten

*Af Helge Christiansen*

Den 21. april 1993 strømmede en masse mennesker mod Store Kongsmark, en lille landsby med 4-5 gårde, som ligger mellem Kirke Stillinge og Storebælt. Der skulle være afsløring af en mindesten kl. 19.30, på det sted hvor en britisk flyvemaskine styrtede ned under 2. verdenskrig 50 år tidligere, og 7 flyvere omkom.

Allerede ved 18-tiden ankom de første, og det endte med, at ca. 500 mennesker fandt frem til stedet. Fra kl. 19 til 21 spærrede politihjemmeværnet vejen for gennemkørsel ved stranden og i Kirke Stillinge og dirigerede bilerne til parkering i højre vejside.

Stedet var ikke egnet til så mange biler og mennesker, der var kun selve vejen at stå på, idet der var afgrøder på markerne. Området bestod af en 10 x 10 meter stor plads med mindestenen, en gennemgående asfaltvej med græs ved siderne, og en privat markvej over for mindestenen.

Kl. 19.15 ankom en meget stor CHINOOK-helicopter med en britisk besætning anført af Wing Commander Luker. De landede på Ølandsgårdens engrapgræsmark, hvor de blev modtaget af chefen for flyvestation Værløse, oberst Bundesen og ledsaget til mindestenen.

Bag denne var opstillet folk fra alle soldaterforeningerne med ialt 12 faner, på venstre fløj stod militært personel, 6 mænd og en kvinde fra Royal Air Force 7. Squadron samt 20 mand fra Sjællandske Livregiment under kommando af løjtnant Münter. På højre fløj var opstillet 14 stole til de mest prominente gæster, og umiddelbart bag dem stod andre inviterede.

Blandt gæsterne kan nævnes Donald V. Smith og hans kone Helen fra Canada, han var den eneste af flyverne, som overlevede flystyrtet, Oberst Østerby, chef for Sjællandske Livregiment, flyveveteranerne John Payne og Herbert Graham fra England, de deltog begge i togtet mod Stettin 20/21 april 1943.

Ialt var vi næsten 200 mennesker, som på forskellig vis havde bidraget til denne højtidelighed, foruden de endnu flere som mødte op af personlig interesse.

Michael Arnaboldi, Kirke Stillinge, havde planlagt hele højtideligheden og fundet frem til dem, som ville deltage i højtideligheden. Jeg havde fået ideen til mindestenen og skaffet de historiske oplysninger, og med opbakning fra lokalrådet for Hejninge og Kirke Stillinge havde jeg skaffet en stor sten og ind-

hugget teksten. Vagn Jensen havde med gravemaskine ordnet opstillingen, og Poul Ørbæk Larsen, næstformand i lokalrådet, havde skrevet alle ansøgnin-  
ger og indbydelser.

Højtideligheden indledtes med musik. Det var Clan Rose Pipe and Drums fra Slagelse med formand Jørgen Overgaard Hansen og Pipe Major Peter W. Elder, B.E.M., som til tonerne af en 2/4-march bevægede sig frem til pladsen fra deres skjul bag naturgasstationen.

Michael Arnaboldi præsenterede talerne og ledede højtideligheden.

Først gav han ordet til lokalrådsformand Egon Henriksen, der bød velkom-  
men til alle og specielt til Donald Smith, som havde indvilliget i at afsløre  
mindstenen. Smith gik så hen og trak i den røde sløjfe og frigjorde det stykke  
stof, som dækkede mindstenen. Da den var afsløret, kunne man se teksten: 7  
flyvere faldt her 21. april 1943. Den var indhugget med 8,5 cm store sorte bog-  
staver. Under denne tekst sidder en messingplade med følgende tekst, taget  
fra Bjørnvads bog om faldne allierede flyvere:

S/Ldr. Wilfred Albert Blake (pilot). RCAF 7 Sqdn.

Sgt. Dennis Charles Farley. RAF 7 Sqdn.

Wt/O Louis John Krulicki. RCAF 7 (RAF) Sqdn.

Sgt. Jack Lees. RAF 7 Sqdn.

Wt/O James Stanley Marshall. RCAF 7 (RAF) Sqdn.

F/Lt. Charles Woodbine Parish (pilot). RAF 7 Sqdn.

P/O Elmer Robert Vance RCAF 7 (RAF) Sqdn.

Disse flyvere blev alle dræbt ved Kongsmark. De blev begravet den 24. april  
1943.

Et besætningsmedlem reddede sig ud med faldskærm fra lav højde og over-  
levede. Han gik derpå tværs over Sjælland og nåede frem til Helsingør, hvor  
han fik hjælp til at flygte til Sverige.

Sognets beboere satte dette minde 21.4.1993.

Så talte oberst B. Bundesen på dansk og engelsk og sagde bl.a., at det var et  
værdigt initiativ, der var udvist af alle involverede i mindstenen, at at Det  
danske Flyvevåben ønskede at hædre de 7 omkomne flyvere ved at foretage en  
overflyvning med 4 T17 flyvemaskiner.

Så blev der kommanderet ”kommando ret”, og en sækkepibespiller, Pipe  
Major Peter Elder, gik frem til stenen og spillede et lament, et stykke skotsk  
sørgemusik. Og kransebærerne, hjemmeværnsfolk fra Slagelse kompagniet  
5213, gik frem og lagde kranse fra R.A.F. 7. Squadron Association, Sjællandske  
Levregiment, Reserveofficersforening og Svinø menighedsråd og blomster-  
buketter fra Den britiske Ambassade, Den canadiske Ambassade, Feltartilleri-  
foreningen, Slagelse Marineforening, lokalrådet med flere.

Efter kransenedlæggelsen opfordrede Michael Arnaboldi til 2 minutters  
stilhed, hvorunder der blev præsenteret gevær, og fanerne sænkedes. Præcis  
som lovet kl. 19.45 kom de 4 flyvemaskiner i formation fra øst henover plad-  
sen, og efter et S-sving forsvandt de på den røde aftenhimmel mod vest, et be-



*Helge Christiansen på talerstolen 21. april 1993. Foto: Anders Bjørnvad.*

tagende syn. Lyden fra disse propelmaskiner blev genkendt og gjorde et stort indtryk på alle, som kunne huske krigen.

Kurt Henriksen fik derefter ordet, og han fortalte, at han stod og så, da kisterne med de omkomne flyvere ankom til Svinø kirkegård for 50 år siden, det var et meget gribende syn. Han sagde: "Når denne sten er afsløret her, skal den stå som et minde om en tid, ingen af os ønsker tilbage. Når man har glemt den sidste krigs mindesmærker og den sidste krigs grave, tænker man kun på en ny krig. Gid denne sten aldrig må blive glemt".

Charles J. Lofthouse holdt den engelske hovedtale på vegne af R.A.F. 7. Squadron og dens veteranforening. Han er selv veteran fra 2. verdenskrig og var blevet skudt ned over Berlin, man havde reddet livet.

Han nævnte, at de var 4 veteraner fra 7. squadron tilstede denne aften, en af dem var Donald Smith. Så nævnte han de 7 på Svinø kirkegård, som vi var samlede for at mindes. Derudover er der 17 andre 7. squadron flyvere, som hviler på 7 forskellige kirkegårde i Danmark. Og 737 som hviler på mindst 70 kirkegårde i Europa. Så er der 238 7. squadron flyvere, som ikke fik nogen kendt grav, men som har fået deres navne på Runnymede mindesmærket i England. Og så er der to eller tre tusinde flyvere og jordpersonel, som stadig lever, og som er i stand til at fortælle historien om R.A.F. Station Oakington,

hvorfra vi alle fløj, og de kan fortælle om den forfærdelige tid, som hverken kan eller må komme igen.

Han fortsatte: "Vi skal mindes Charles Parish og hans besætning, som I ærer så smukt med denne mindesten. Jeg vil gerne rette en særlig tak til Hans Christian Jensen, som ejer denne mark, og til Helge Christiansen, som har forestået arbejdet med denne sten. Jeg mødte disse 2 mænd i går i den britiske ambassade. Og der er sikkert andre, som burde nævnes i denne forbindelse.

Tak til Donald Smith, flyvemaskinisten, han var med i besætningen den nat, han er her fra Canada 50 år efter for at ære sine døde kammerater. Han har skrevet om sin flugt i Danmark i en bog "The Stirling Bomber", og her fortæller han om 33 personer i alle aldre, som hjalp ham med at flygte til Sverige.

Denne mindesten stod her for at ære Charles Parish, han var pilot og kaptajn på flyet og var tildelt Distinguished Flying Cross of The Royal Air Force, fordi han i september 1940 efter en nødlanding i Kanalen svømmede over 10 km ind til den engelske kyst. Da han mistede livet her på stedet var han på sit 54. bombetogt og havde kun et togt tilbage, før han skulle træde ud af aktiv krigstjeneste.

- Og Elmer Robert Vance fra Royal Canadian Air Force, navigatøren.
- Louis John Krulicki fra R.C.A.F., radiomanden.
- James Stanley Marshall, R.C.A.F., bombeskytten.
- Dennis Charles Farley fra Royal Air Force, rygskytten.
- Jack Lees fra R.A.F., agterskytten.

Om bord var der også en andenpilot denne nat Vilfred Albert Blake, Squadron Leader ved R.A.F., men han var også fra Canada, her havde han været i tjeneste siden 1937. Denne tur var hans første bombetogt.

Til stede i aften er også Elizabeth Horsford, søster til Charles Parish, kaptajnen på flyvemaskinen.

Og broderen Michael Parish er her.

Vi har haft forbindelse med en søster til Robert Vance, navigatøren, hun bor i Saskatchewan i Canada og hedder Kathleen Grierson.

Og vi har også talt med Jack Lees søster Laura Rushton i England.

I R.A.F.s veteranforening vil vi gerne hjælpe med at skaffe forbindelse til disse pårørende og skaffe fotos og dokumenter." Charles Lofthouse fortalte om, hvordan det havde været at flyve over fjentligt område og over besat område, og han sagde: "Det var os en trøst at vide, at hvis det værste skulle ske, så var der patrioter dernede under, som ville hjælpe os og sørge for os, hvis de kunne".

Og han sluttede sin tale med at læse et digt, som en ven havde skrevet til ære for Charles Parish, og som var trykt i en lille bog skrevet af Parish's far efter sønnens død.

Den danske hovedtale blev holdt af borgmester Steen Bach Nielsen.

*Charles Parish,  
den omkomne pilot  
1943*



Han gjorde rede for begivenhedsforløbet ved flyulykken og sagde, at mindet om den forfærdelige nat havde holdt sig på egnen gennem alle 50 år.

"Nogle siger, at krigen er forbi og vi skal glemme det hele. Jeg siger nej, vi må ikke glemme det. Vi skal huske det og lære af det. Kæmp for alt, hvad du har kært, dø om så det gælder. Det gjorde 7 unge mænd på dette sted, de gav deres liv, og Danmark blev frit." Efter at have nævnt navnene på de 7 omkomne, rettede borgmesteren en tak til dem og udtalte et "ære være deres minde".

Jeg havde bedt om at måtte holde den sidste tale, hvori jeg rettede en tak til alle, som havde hjulpet med mindestenen, og til alle som var kommet til stede. Jeg sluttede med på dansk og engelsk at udtrykke ønsket om, "at disse 7 unge mænd, som på dette sted har givet deres liv i kampen for friheden, at de ikke må blive glemt." Efter højtideligheden marcherede alle uniformerede til Kirke Stillinge. Forrest sækkepibespillerne, som spillede en 3/4 march, så soldaterforeningerne med deres faner, hjemmeværnet, luftmeldekorpsset, og til sidst Sjællandske Livregiment.

Ca. 200 samledes til kaffe i Stillinge forsamlingshus, hvor mange havde gaver med til Donald Smith. Han fik adskillige stumper fra det nedstyrkede fly og billeder af en reddet gummibåd og af de omkomnes kister. Terkel Jensen overrakte en nøjagtig kopi af Kelstrup-øksen, en skafthulsstridsøkse. Den var påsat en sølvplade med engelsk tekst, som oversat lyder: "Aldrig har så mange haft så få at takke for så meget". Churchills berømte ord fra 1940.

Sognepræst for Kirke Stillinge/Hejninge, Eva Svenningsen, overbragte en hilsen fra K. F. Olesen, som var præst i Kirke Stillinge for 50 år siden. Hun foreslog, at forsamlingen skulle synge: "Kæmp for alt, hvad du har kært", hvilket man gjorde stående.

Donald Smith fortalte lidt om, hvorledes han som den eneste af otte havde reddet livet ved at springe ud med faldskærm og flygte til Sverige. Det er en spændende beretning, som mere udførligt er fortalt i Michael J. F. Bowyer: *The Stirling Bomber*. 1980. Side 141-146. Med Smiths tilladelse gengives her begyndelsen af han egen beretning:

"Det var 20. april 1943. Vi var beordret til at angribe Stettin.

Efter et solidt måltid bestående af spejlæg, chips, te, brød, smør og marmelade - virkelig et godt måltid i betragtning af, at krigen havde stået på i 3 år - steg vi ombord i R 9261, kodet MG-M, netop som solen gik ned.

Kl. 21.00 startede vi turen ud over Nordsøen. Himlen var fyldt med flyvemaskiner, og det var nødvendigt at holde skarpt udvig hele tiden. Da vi passerede den jyske vestkyst, kunne vi se natjagere forlade deres baser og komme op for at angribe. Også antiluftskytset begyndte at åbne ild, og vi så to flyvemaskiner blive skudt ned på vores styrbordsside.

Mindst 18 fly gik tabt over Danmark denne nat ud af ialt 425, de 11 blev skudt ned af antiluftskyts p.g.a. den lave højde, vi var beordret til at flyve i.

På kort tid passerede vi Jylland, og lavede et højredrej da vi nærmede os Fyn. Herfra steg vi jævnt til 11.000 fods højde (3550 m). Fra denne højde skulle vi kaste vores markeringsbomber.

Vi var beordret til at markere målområdet for de efterfølgende maskiner. Foruden markeringsbomber i flere farver bestod lasten af 8 almindelige sprængbomber, så maskinen var fuldt lastet.

Vi var lidt for tidligt fremme ved Stettin, så vi måtte cirkle rundt indtil det befalede tidspunkt. Hele tiden skød tyskerne efter os med alt, hvad de havde, undtagen måske deres køkkenvask.

Netop som vi anden gang var ved at være over målområdet, satte vores inner styrbords motor ud. Den var formentlig ramt af antiluftskyts. Jeg meldte det til skipperen, flyverkaptajn C. W. Parish. Han fik øjeblikkelig kantstillet propellen, så luftmodstanden blev mindsket og fik drejet væk fra målet. Da vi prøvede en ny indflyvning på 3 motorer, viste bombesigtet skævt, så vi var nødt til at vende om. Tilfældig udlægning af markeringsbomberne ville forhindre angrebet.

Vi så en flyveplads, bombeskytten spurgte skipperen, om han kunne drop-

*Donald Smith,  
21. april 1993.*



pe vores container med anti-personelbomber over den. Vi fløj lavt, og vi kunne se hangarer og kasernebygninger, som vi kastede vores bomber over. Søge-lyls indfangede os igen, og skipperen var nødt til at dykke ned over havet for at komme væk.

Da vi nåede den sjællandske kyst, var det lykkedes ham at presse flyet op i 6500 fods højde (2000m). Det var fuldmåne og skyfrit og næsten som at flyve i dagslys.

Netop da vi krydsede bugten ved Korsør dukkede to Messerschmidt 110 op, den ene ikke mere end 15 m fra vor bagbords vingespids, man kunne se piloten. Han åbnede ild og havde nogle få træffere.

Sergent Lees, vores agterskytte, besvarede ilden.

Så kom den anden fra styrbord. Han skød og satte vor bagbords vinge i brand. Vores fly kom ud af kontrol. En rolig stemme lød i samtaleanlægget: "Jeg er ked af det dreng, men I bliver nødt til at springe ud!" Klokkeren var 02.00.

Flyet gik stejlt ned, og det var helt umuligt at klatre bagud til nødudgangen. Så blev vi ramt igen under rygskytteårnet. Denne skudsalve ribbede hele gulvet op, og jeg fandt på at bruge hullerne som en stige op til nødudgangen. Her blev jeg nærmest blæst ud af flyet. Jeg trak i snoren, og på ingen tid svævede jeg ned. Maskinen ramte jorden i løbet af få sekunder og eksploderede.

Jeg landede nogle få marker syd for flyvemaskinen. Det var en nyharvet

mark, og jeg landede ganske blødt nær et vandhul. Jeg gemte min faldskærm og redningsvest under nogle buske, efter at jeg havde skåret nogle strimler af faldskærmsstoffet. Det skulle jeg bruge til at forbinde mine hænder, som jeg havde skåret, da jeg klatrede op ad skudhullerne i flyet.

Jeg begyndte at gå i sydøstlig retning, men snart sank jeg i til knæene i et moseområde. Jeg kom til en vej, og to tyske recognosceringskøretøjer ramte mig næsten med deres forlygter. Jeg fortsatte med at skiftevis gå og løbe indtil kl. 05.30. Ved den tid var jeg dødtæt, og solen var ved at stå op. Jeg fandt vej til en lille trægruppe med noget vand, dækkede mig til med visne grene og sov en times tid eller sådan noget.

Da jeg tittede frem af mit skjul, opdagede jeg en mand, som såede korn med hånden mindre end 10 m fra mig. Jeg holdt mig skjult indtil middag, og skar mine canadiske mærker og distinktioner af. I middagstiden fandt jeg frem til en øde landbrugsbygning, hvor jeg gemte mig og holdt udkig efter den bedste vej videre.

Omkring 5.30 om eftermiddagen, mens det stadig var lyst, tog jeg chancen og gik videre, men pludselig strøg et tysk fly lavt hen over, som om det var på udkig. Jeg gik over marker og langs åbredder indtil omkring kl. 21.30, så var jeg i vildrede med, hvilken vej jeg skulle gå.

Da jeg så en enlig landmand, kontaktede jeg ham. Det så ikke ud til, at han forstod, hvad jeg ville, før hans unge søn og datter kom til. De så, hvem jeg var, og hentede deres mor. Hun forstod, hvad jeg var ude efter, og tog mig med ind i deres hus. Deres søn på måske 9 år holdt udkig efter tyskere, mens hun kogte 3 æg, som jeg fik sammen med noget kød, rugbrød og kaffe lavet af ristet korn. Jeg var taknemlig for det. Før jeg gik, fandt de en telefonbog og udpegede min position. Deres ejendom lå lidt sydøst for Slagelse, omkring 90 km fra København.

Efter at have fået fyldt min feltflaske startede jeg og brugte et jernbanespor som rettesnor. Den 22. april omkring kl. 1 om natten var jeg alt for træt til at kunne gå videre, så jeg rullede mig ind i min flyverdragt og lagde mig til at sove ved nogle små fyrretræer. Min søvn blev afbrudt af markmus, som løb hen over mig.

Omkring kl. 04.30 startede jeg igen. Jeg begyndte af få vabler på fødderne p.g.a. mine løst siddende flyverstøvler, og jeg spekulerede på, om det hele var umagen værd. Omkring kl. 7 kom jeg til et lille vandløb, hvor jeg vaskede og barberede mig, for i mit nødudstyr havde jeg barbergrej, sæbe, metalspejl og kam. Da jeg fik set mig selv, blev jeg forbavset over at se flere sår og pletter med størknet blod i mit ansigt. Jeg må have forskrækket landmanden og hans familie, som hjalp mig aftenen før.

Efter den kolde vask og barbering gik jeg videre. Jeg pakkede fødderne ind i mine ekstra strømper for at mildne smerterne. Jeg gik i østlig retning gennem skov, indtil jeg kunne se Sorø. Så drejede jeg sønden om byen, hvor jeg fandt en roekule. Jeg skrællede en roe og spiste den til morgenmad sammen med



nogle friske mælkebøtteblade. Jeg gik videre gennem skoven, og ved halvnitiden kom jeg forbi et lille landbrug sydøst for Sorø.

Efter et hvil gik jeg hen til døren og bankede på. En 15-16 års pige lukkede op og sagde noget på dansk, som jeg ikke forstod.

Hendes bror kom til, at jeg spurgte, om jeg måtte få fyldt min feltflaske. Han kiggede op og ned ad vejen og trak mig med ind i huset. Det var et meget lille hus, hvor der boede en familie på fem personer. Jeg fik plads ved et bord og fik morgenmad bestående af sort erstatningskaffe og rugbrød. En halv time senere fortsatte jeg med en frisk forsyning af vand.

Jeg satte kurs mod Ringsted i et meget varmt solskinsvejr, jeg svedte om fødderne, og de hævede meget. Da jeg søgte ned i en kløft på en mark, så jeg, at tyskerne brugte den til skydebane.

Selv om mine fødder smertede, løb jeg ud af kløften, så hurtigt jeg kunne over en stor landevej og gennem en fold med græs. Jeg gemte mig ved en markmødding, hvor jeg fik lidt søvn.

Efter at jeg havde forladt min gode, duftende seng og havde gået nogen tid, fandt jeg ud af, at jeg havde glemt min feltflaske ved markmøddingen. Jeg var blevet meget tørstig, da jeg syd for Ringsted kom forbi en hvid gård med en vandpost på gårdspladsen.

En ung mand kom ud af stalden og tog mig med ind til en vandhane.



*Bagest: Elmer Robert Vance, Donald Smith, Charles Parish, Jack Lees og James Stanley Marshall.  
Forrest: Louis John Krulicki og Dennis Charles Farley.*

Han gik ind i stuehuset og kom tilbage med en flaske øl og nogle gulerødder. Jeg spiste nogle og tog resten med i lommen, takkede ham og gik videre i nordøstlig retning langs jernbanen.

Her kørte et tog forbi med tysk krigsmateriel til den nordlige front. Alle vognene var bevogtet af soldater. Jeg vinkede til dem, og de vinkede tilbage.

Nu havde jeg efterhånden fået mere tro på, at jeg kunne klare turen til Sverige. Jeg fulgte nogle mindre veje og kom snart gennem landsbyen Høm. Jeg var stadig i uniform, og jeg følte, at folk stirrede efter mig. Måske var det blot fordi, jeg havde revet hul bagpå mine bukser, noget jeg først senere opdagede. Der var en masse folk på gaden, og mange var på vej til kirke. Jeg fandt senere ud af, at det var en helligdag. (skærtorsdag) Ved en anden kirke så jeg temmelig mange cykler, og jeg var fristet til at hugge en, men min gode samvittighed fik overtaget.

Jeg skræede gennem en skov, og skjulte mig mellem nogle fyrretræer for at hvile mine fødder, da det begyndte at regne, så jeg fandt frem til et lille hvidt stuehus. Da jeg ikke så nogen udenfor, gik jeg til døren. En midaldrende kone lukkede op. Da hun ikke kunne forstå engelsk, kaldte hun på sin mand. Han kunne se, jeg var en allieret flyver, og bød mig indenfor. De bragte mig sæbe, varmt vand og håndklæde, som hjalp på min træthed. Jeg spiste ivrigt af smørrebrød med ost og leverpostej. Jeg fik et par glas øl og tog af sted med en flaske øl og en madpakke.

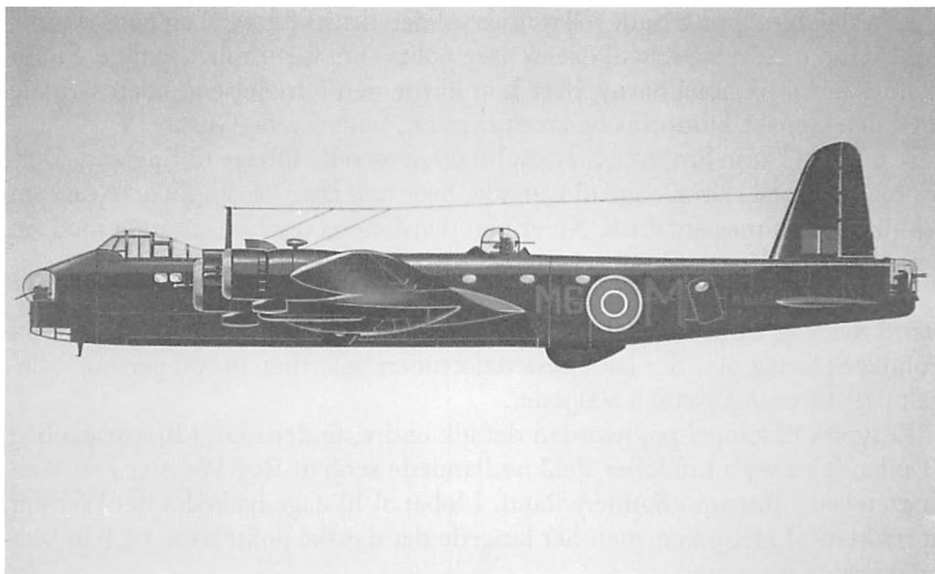
Det var meget vanskeligt at gå nu. Jeg kom forbi en lille stald. (I nærheden af Regnemark.) Derinde var der rindende vand. Jeg vaskede og barberede mig, mens jeg havde øjne i nakken. Jeg skar skafterne af mine flyverstøvler og lavede et par sko af dem. Mens jeg var i gang med det, kom der en mand, to damer og to små børn.

Han sendte øjeblikkelig damerne og børnene væk, for han havde genkendt min uniform. Efter at have prøvet at få ham til at forstå, hvor jeg ønskede at komme hen, pegede han på mit tøj, rystede på hovedet og viste ved at tegne et hagekors på sin arm, at der var for mange Gestapofolk rundt om. Jeg fik at vide, at han hed Georg Rasmussen. Han viste mig ind i hestestalden og gjorde det klart, at jeg skulle blive der indtil kl. 21. Det gjorde jeg uden at stille spørgsmål. Kl. 21.05 kom han igen med en bylt under armen. I den havde han et par bukser, en kniv, et spejl af glas og andre nyttige ting. Så gav han mig sin jakke og sweater og et par gummistøvler og gemte mine støvler og min flyverdragt væk.

Ved at pege på sit ur og ryste på hovedet forklarede han mig, at det var uklogt at tage af sted før kl. 5 om morgenen p.g.a. spærretid. Jeg sov i stalden og stod op kl. 04.30. Da jeg gik ud på vejen i det civile tøj, han havde givet mig, mødte jeg den samme mand. Han tog med mig ind i deres hus, gav mig morgenmad og en madpakke.

Han tog et Shell vejkort frem og udpegede vejen til København.

Hagekors tegnet på kortet viste de stærkt bevogtede steder. Da jeg var ved at



*Stirling MG-M Mark I. Udstyret med H2S Radar til målsøgning.*

gå, gav han mig 20 kroner, det var alle de sedler, han havde, og omkring 80 øre i småmønt. Til gengæld gav jeg ham de 40.000 francs, jeg havde i mit nødudstyr. Han fulgte med mig til hovedvejen og viste mig vejen, jeg skulle følge.”

Det blev nu lettere for Smith at færdes i civilt tøj, men gummistøvlerne gjorde hans vabler værre. Det var nu 3. dag, han var på flugt, men heldet vedblev at følge ham. Alle vegne, hvor han bankede på en dør for at få hjælp eller mad, var de venligtsindede. Der gik ialt 10 døgn, fra flystyrtet, til han nåede i sikkerhed på den svenske kyst.

Et sted, hvor han var kommet ind, ringede manden i huset straks til venner eller tyskere? Smith vidste det ikke, men tog sig ikke særligt af det, han kunne umuligt gå videre. Det viste sig, at manden havde ringet til en ven. E. Marborg, førstelæreren på skolen. Han talte perfekt engelsk og han fortalte Smith, at han havde været heldig, for på den nærliggende gård var de tyskervenlige, og det var nødvendigt at være yderst forsigtig.

Næste morgen fulgte Marborg Smith til stationen i Glostrup, købte billetter og fulgte med ham til Helsingør. På Hovedbanegården var der fyldt med tyskere, og de måtte vente i timer på toget. Men ingen sagde noget.

Smith ledte langs kysten et par dage uden at finde en båd og uden at få mad, men han kom så i kontakt med modstandsbevægelsen, som efter mange besværligheder fik skaffet en kajak. Ventetiden udnyttede Smith ved sammen med sine nye venner at tage til København og se nogle af seværdighederne.

På den natlige tur over Øresund var Smith ved at blive opdaget af en tysk patruljebåd, men ved at dukke sig, da de lyste efter ham, slap han fra dem. Der var temmelig høje bølger den nat.

I Sverige blev Smith budt velkommen af den britiske konsul og hans danske kone. Han meldte sig selv til det svenske politi, som var utroligt venlige. Smith kom til at bo på hotel Savoy, hvor han havde den fornøjelse at få en samtale med den svenske kronprins og kronprinsesse, senere kong Gustav IV.

6. maj 1943 kom Smith til Stockholm og så med fly tilbage til England. Derfra tog han med skib tilbage til Canada, hvor han efter krigen fik arbejde som tekniker på en maskinfabrik. Nu er han pensioneret, og bor sammen med sin kone i St. Catarines i Ontario tæt ved Niagara vandfaldene.

Smith blev den første af ialt ca. 100 allierede flyvere, som med dansk bistand flygtede til Sverige. Ifølge "Danmarkshistoriens hvornår skete det" fra Politikens forlag blev der ialt i besættelsestiden befordret 18.000 personer illegalt over Øresund, heraf 6.500 jøder.

Et typisk eksempel på, hvordan det gik andre, finder man i Bjørnvads bog "De fandt en vej": I oktober 1942 nødlandede sergent Roy Webster i en Wellington ved Linstrup i Sønderjylland. I løbet af 10 dage lykkedes det Webster at nå frem til Helsingør, men her fangede det danske politi ham, og han blev udleveret til tyskerne.

Smiths tur til Danmark for at afsløre mindstenen for hans faldne kammerater var hans 4. Han har forsøgt at opspore nogle af dem, som hjalp ham under krigen.

Fra Regnemark og til Øresund er det nogenlunde opklaret, hvor Smith færdedes, og hvem der hjalp ham. (Se f.eks. Jørgen Helmes artikel i "Propel" maj 1993.) Men turen fra Kirke Stillinge og til Høm er ikke klarlagt. Hvis nogen ved noget om Smiths rute gennem Sorø amt, hører denne artikels forfatter gerne herom.

# Vildtbane-grænsepæle på Sydvest-Sjælland

Af Ulrich Holstein-Holsteinborg

## Vildtbanerne

De danske kongers interesse for jagt fortæller sig bagud i historiens mørke. Mere konkret ses Kongens hægen herom i Christian III's forordning om, at lensmændene skulle "frede om skovene og have tilsyn med Kongens Vildtbane, om sådan fandtes i lenet, og ikke selv jage eller lade jage derpå."

### *De ældste fredejagter*

Hvor Christian III søgte at frede vildtet gennem forbud, gik imidlertid *Frederik II* en helt anden vej for at sikre en stor vildtbestand. En af de vigtigste foranstaltninger var gennem mageskifter og køb at samle sig store sammenhængende jagtarealer, hvor ingen anden havde ejendom; altså heller ikke, at adelen havde jagtret.

Straks efter hans tronbestigelse etableredes disse "fredejagter" på Sjælland. Gennem hele sin regeringstid tilbyttede Kongen sig gods for at indrette fredejagter og vildtbaner.

- Fredejagt var arealer hvor kun Kongen var berettiget til at jage.
- Vildtbane var jagtareal fælles med adelen.

Skovrider Jacob Suitzer blev i 1571 pålagt at ride på kronens skove under Antvorskov og Sorø Kloster for at påse, at Kongens Vildtbane blev fredet. For at besværliggøre adgangen - for rejsende eller f.eks. krybskytter - til vildtbanerne blev der flere steder opsat bomme etc.

*Christian IV* fortsatte denne politik med at samle store jagtarealer. Navnlig mageskiftede han arealer til vildtbanerne, således at disse endte som fredede jagter. Da næsten alle arealer endte således, forsvandt ordet "fredejagt" og i de næste mange generationer kaldtes de kongelige jagtarealer for Kongens Vildtbaner.

Disse vildtbaner blev snart spredt over hele landet; på Sjælland lå de ved Vordingborg, Antvorskov og i Nordsjælland.

### *Salg af krongods*

Efter 1660 begyndte bortsalg af krongods så småt, hvor Kongen forbeholdt sig jagten, mest kun for hjortevildtets vedkommende.

Retten til at jage kunne Kongen også overdrage til de adelige godsejere, - dog ikke hvis adelen havde bønder eller gods liggende i Kongens Vildtbane, thi "derudi kan Adelen ikke Jagtbevilliges eller tilstedes, men Kongen vil sig denne alene have forbeholden."

Det var ikke alt krongodset, der var vildtbane, og først noget senere blev vildtbanernes afgrænsning i almindelighed markeret ved afpæling.

### *Ejendomme under vildtbanens ejendoms-område*

Antvorskov og Sorø vildtbaner opstod naturligt efter, at Reformationen havde afløst de store klostergodser, og ladet dem overgå til Kronens besiddelse. Siden Frederik II's tid benyttede kongerne alle chancer for at blive enejer af vildtbanen.

- Således mageskiftede Claus Daa til Borreby i 1639 en gård i Vildtbanen med gods udenfor den.
- En af de til Antvorskov Vildtbaner senest tilkøbte ejendomme var den nordligt beliggende Ødemarksgården. Den lagdes i 1751 til Antvorskov Rytterdistrikt.

Begge godsers store arealer havde vidt udbredte skove i forhold til omgivelserne. Det er spor af dette enorme kongelige eneland, der stadig giver disse egne deres særlige præg.

Antvorskov og Sorø Vildtbaner dækkede et overmåde stort, sammenhængende område, der spændte godt 30 km øst ind fra Store Bælts kyst, og i en bredde på gennemsnitlig 15-20 km.

## Rytterdistrikterne

En af de mest markante ting for jagten på Frederik IV's tid var den store omlægning og samling af rytterdistrikterne. For at skabe underhold til 12 danske rytterregimenter etableredes disse nye distrikter. Da krongodset lå temmelig spredt, var det derfor nødvendigt ved køb og magelæg at samle og arrondere nye områder, hvori indgik det tidligere krongods samt tilkøbt privat. Dette skete navnlig i årene 1716-20, hvorefter de 12 rytterdistrikter blev oprettet, hver på 704 portioner af 8 tdr. hartkorn. Heraf lå de 6 distrikter på Sjælland.

Disse rytterdistrikter blev overvejende opretholdt til 1765 og udgjorde store samlede godsenheder med ager, overdrev og skov. En væsentlig del af dem blev gjort til Kongens Vildtbane. Alligevel var det ikke alt ryttergodset, der blev lagt under vildtbanen; f.eks. lå en del af Antvorskov Rytterdistrikt udenfor. Omvendt var det ikke alle vildtbanerne, der lå på ryttergodset.

Overgangen til disse ryttergodser medførte ikke alene, at de allerede eksisterende vildtbaner til dels måtte omlægges og afpæles påny, men også, at der på Sjælland blev oprettet helt nye.

Forskellige steder blev der lagt proprietærgods ind under vildtbanerne, således at de pågældende ejere kun afstod jagtretten, men ikke ejendomsretten

til jorden. Til gengæld fik de godtgørelse ved overdragelse af jagtret uden for vildtbanepæle, navnlig fællesjagten.

Forordningen af 08.03.1721 forbød alle og enhver at lade sig finde med skytter eller jagthunde indenfor vildtbanepælene. Ville f.eks. stiftamtændene, oberster og amtmænd jage med skytter og hunde, måtte dette kun ske på grænserne eller udsiderne af regimenternes rytterdistrikter udenfor pælene, hvor Kongen havde jagt fælles med andre.

På en del af det frasolgte kongelige gods, havde Kongen fortsat forbehold for jagtretten. Men de nye ejere ville jo gerne have jagtfrihed og købte derfor retten på deres ejendomme.

Da vildtbanen i Ringsted Amt blev nedlagt, og skovriderne afskediget, blev jagtretten solgt til de nye ejere.

### *Ryttergodsets salg 1765-74*

Rigets finanser, samt den store oprustning i 1762 imod Rusland var de ydre årsager til beslutningen om at sælge det meste af Krongodset. Dette lå især under rytterdistrikterne. I nogle af distrikterne solgtes udelukkende gods til hovedgårde. I Antvorskov og Vordingborgs distrikter oprettedes henholdsvis 9 og 12 hovedgårde. Ved dette salg fik hjortevildtet dødstødet i Danmark, da disse tidligere vildtreservater forbløffende hurtigt blev tømt for storvildt. Jagten på ryttergodset solgtes således, som Kongen havde haft den, dog uden at vildtbaneretten fulgte det solgte.

Og hermed var starten taget til den endelige nedlæggelse af vildtbanerne; mod 1700-tallets slutning, eksisterede dette begreb knap mere. De dele, der endnu tilhørte Kronen var bortforpagtet til større godsbesiddere i de respektive områder. Havde Kongen ikke eneret på jagten, blev jagtretten som regel bortforpagtet til en af deltagerne i fællesjagten. Således blev der afholdt auktion august 1772 over den forbeholdte jagt i Sorø Amt; her fik Akademiet jagten i 20 år.

## Etablering af grænsepæle

### *Træpæle*

Forordningen af 08.12.1688 bestemte, at de kongelige vildtbaner skulle indhegnes med skelpæle og -sten. Og i løbet af de to efterfølgende år var vildtbanepæle sat omkring de forskellige vildtbaner i overværelse af de tilgrænsende ejere eller deres fuldmægtige, som anderkendte grænserne.

Disse grænser var næppe særligt iøjnefaldende afmærkede, hvis man dividerer antal pæle op i den samlede grænselinie. Nogle steder - hvor grænserne ikke var rette - måtte pælene dog stå langt tættere. Andre steder blev afstanden til gengæld overmåde stor. Sandsynligvis har der været små skelpæle imellem pælene; en sådan er bevaret på Sorø Amts Vildtbane.

Selvom alle vildtbanepælene var anbragt inden 1691 skulle der løbende op-sættes nye; dette fordi der blev indrettet nye vildtbaner, eller ikke mindst fordi der hele tiden var forandringer af de gamle vildtbaners grænseforløb. En naturlig grund var også, at pælene rådnedede.

Et af formålene med afmærkningen af vildtbanernes grænser var at hjælpe til formindskelse af krybskytteriet.

### *Forfald*

Igennem 1720'erne var de kongelige vildtbaner gået i forfald. Grænsepælene var ikke blevet fornyet efterhånden som de rådnedede og faldt, og de, ved rytter-distrikternes nye inddeling forandrede skellinier var også langt fra overalt blevet afpælede. Dette havde selvsagt stor betydning for jagtfreden i vildtbanerne.

I 1730 manglede overmåde mange vildtbanepæle, dels grundet manglende anvisning fra overadministrationens side, samt at det var meget besværligt at få pælene udleveret, uden først at have ansøgt.

Iøvrigt var egepælene 6 alen høje, og tilhuggede i firkant på ca. 10". Som bygningstømmer er der ingen tvivl om, at de ligeledes har virket tiltrækkende på almuen.

To pæle med Fr. IV's kronede monogram og årstallet 1712 sidder bevaret på Svenstrup-gårdens nordligste bygning.

I 1731 blev der stadig i overadministrationen diskuteret, om de nye pæle skulle placeres på det gamle sted fra før ryttergodsets nye indretning eller om det nu kun var ryttergodset, der skulle indpæles. Dette spørgsmål var altså heller ikke endeligt afgjort.

*Eksempel:* På Skanderborg Vildtbane blev der:

År 1718 opsat 176 pæle.

År 1730 opsat 23 pæle, hvoraf kun 5 var bevaret.

25 pæle, hvoraf kun 2 var bevaret.

0 pæle, hvoraf kun . var bevaret.

### *Stenpæle*

I 1734 blev det foreslået at sætte vildtbanepæle af sten i stedet for træ. I 1739 manglede 89 pæle, og det blev atter foreslået at anvende sten til at erstatte dem. Kongen accepterede forslaget, *men ville dog kun i øjeblikket have sat sten, hvor pælene manglede - og derpå efterhånden som træpælene rådnedede!* 05.1760 blev det påbudt at anvende sten overalt i Danmark, hvor træpælene manglede og rådnedede. Dette var muligt de fleste steder, dog ikke i det Vestsjællandske Distrikt, hvor der hverken var sten, eller folk, der kunne tilhugge dem. Stenene måtte derfor køres til fra København.

I 1761 og 1762 blev der til 6 rigsdaler stykket, tilhugget 98 stenpæle til det Vestsjællandske Overforster-Distrikt (Antvorskov & Sorø Vildtbaner).



## *Grænseafmærkning's generationer*

### *Antvorskov Vildtbane:*

1630		Manglende "stager med krone"
1688		Skelpæle, træ og mellem-sten
1690	63	Skelpæle med krone, bemalede
1732		Skelpæle, træ og mellem-sten
1759	27	Nye pæle, egetræ
1761	42	Sten-pæle
1762	23	Sten-pæle

### *Sorø Vildtbane*

1762 33 sten-pæle

"(Krone) - F5 - SA - WB - 1762 - N.."

## Topografiske- og ejendoms-kort

For at forklare den nuværende placering af endnu bevarede grænsepæle, er det nødvendigt først at ridse op de kort og kildegrundlag, der kan hjælpe med en forklaring derpå.

Udover, at der idag findes pæle langt fra deres - formodede - oprindelige placering (pæle, der er bortflyttede og senere er blevet "opdaget") har selve ejendomsforholdene haft en fundamental betydning for placeringen.

Ejendomsforholdene over dele af Kongens Vildtbane har skiftet en del i tidens løb; ikke mindst efter at vildtbanerne blev ophævet. I nogle tilfælde kan en stens nuværende placering derfor forklares ved, at "den er fulgt med", når en fjernere boende ejer har købt visse arealer.

Langs dele af grænsen synes *vildtbanens grænse og ryttergodsets afgrænsning* at være faldet sammen. Dette måske mest tydeligt på den nordvestlige del af forløbet fra Bæltet og imod øst. - På et sådan sted, hvor grænsen oven i købet følger markante terræn-linier (åer og søbredder) burde afmærkningen have været meget lidt nødvendig. Det modsatte viser sig tilsyneladende at være tilfældet, jvf. Kort 1772.

### *Christian Villar: Antvorskov Rytterdistrikt's grænse 1720*

Dette kort viser de byer, der var tillagt Antvorskov Rytterdistrikt. Ydermere er sydvestgrænsen markeret, samt alfarvejen mellem Korsør og Slagelse.

Rytterdistriktets grænseforløb må formodes i meget høj grad at markere den kongelige ejendoms grænse. Den markerer således ejerforholdets omfang i Antvorskov len ca. 1720. I meget høj grad følger ejendomsgrænser generelt - specielt når sammenfaldene med sognegrænser - markante terrænpunkter (vandløb, bakketoppe etc.)

Sammenlignes C. Villars kort 1720 med et moderne 1:100.000, ses resterne af det gamle grænseforløb i den sydvestlige del af Antvorskov Amts Rytterdi-



Chr. Willars. 1720: Plan des Andtvorschovs Regiments-Distrikts.

strikt. Forløbet er næsten helt sammenfaldene med sognegrænserne, og udgår fra Korsør Nor med et - formentlig oprindeligt - forløb udenom Gryderup. Nord for Sdr. Bjerge og syd for Hyllested følger linien Vårby Å. Det samme sker mellem Sdr. Jellinge og Enghaven, hvor linien ligger i Saltø Å.

1720-kortet viser sig ved overførelse til et moderne kort at være stærkt fortegnet. Specielt i Korsør-området ses hele Tårnborgs nære omegn at udgøre et sammenhængende komponent, der i forhold til resten af kortet er drejet ca. en halv gang rundt. (På 1772-kortet er dette korrekt placeret).

Sammenligning mellem rytterdistriktets grænser på 1720-kortet og amtets grænser på 1772-kortet viser, at strækket fra Korsør Nor og mod syd forbi Hulby og Gryderup er nogenlunde det samme. - Derimod går 1720-grænsen nord om Høve, og i 1772 går den syd om Høve by.

På strækket Høve - Hyllested - Ting Jellinge løber grænsen i en blød kurve, delvis i Saltø Å. I 1772 er grænseforløbet endog særdeles snoet.

Man må således ikke tro, at sådanne sammenligninger alene er nok til i dag at genfinde den logiske grænsedragning for en Kongelig Vildtbane.

### *F. Bugge: Antvorskov Rytterdistrikt 1771*

Dette kort er overmåde smukt udført og let farvelagt. Enhver vang og mark, ethvert terrænforhold som mose, krat eller skov er minutiøst taget med. Selv veje og spor samt bebyggelsesbetegnelser er fint medtaget.

Når dette korts grænser overføres til et moderne kort ses det på visse stræk

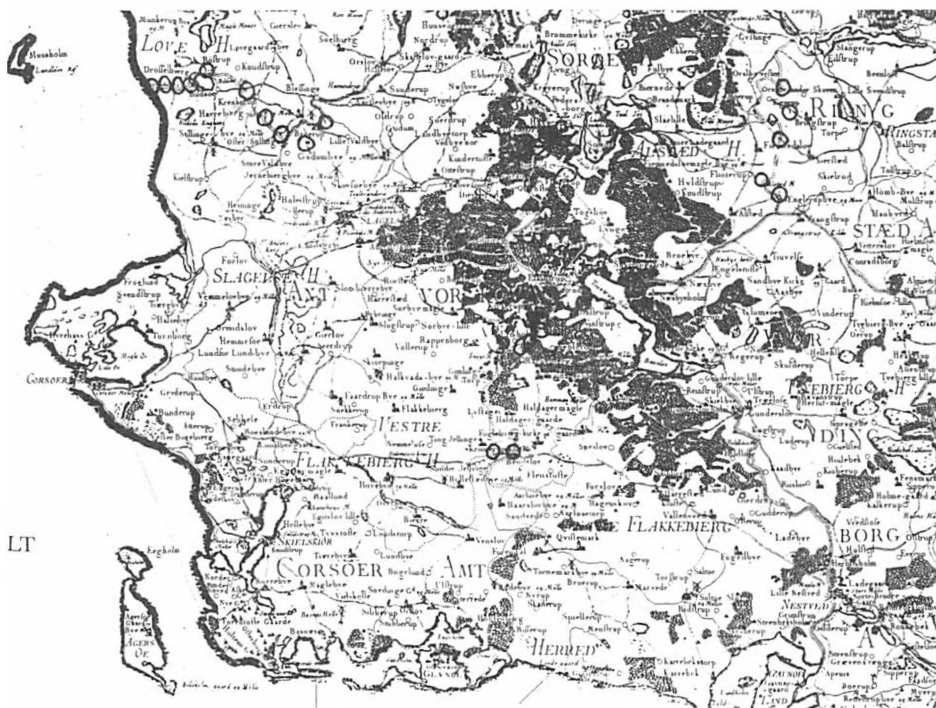
at følge - endnu eksisterende - terrænlínier og andre steder absolut ikke. Dette sidste gælder ikke mindst i det ovenfor omtalte eller behandlede grænsestrøg mod sydvest, fra Korsør Nor og ind til Fuglebjerg. - Helt markant sammenfaldende med nutidige terrænlínier, er forløbet fra nordvest fra Storebælt og ad åstræk og nuværende sogne-grænse helt ned til Sorø.

*Det kunne være nærliggende at tage som udgangspunkt, at rytterdistriktets grænse faldt sammen med Kongens Vildtbane.*

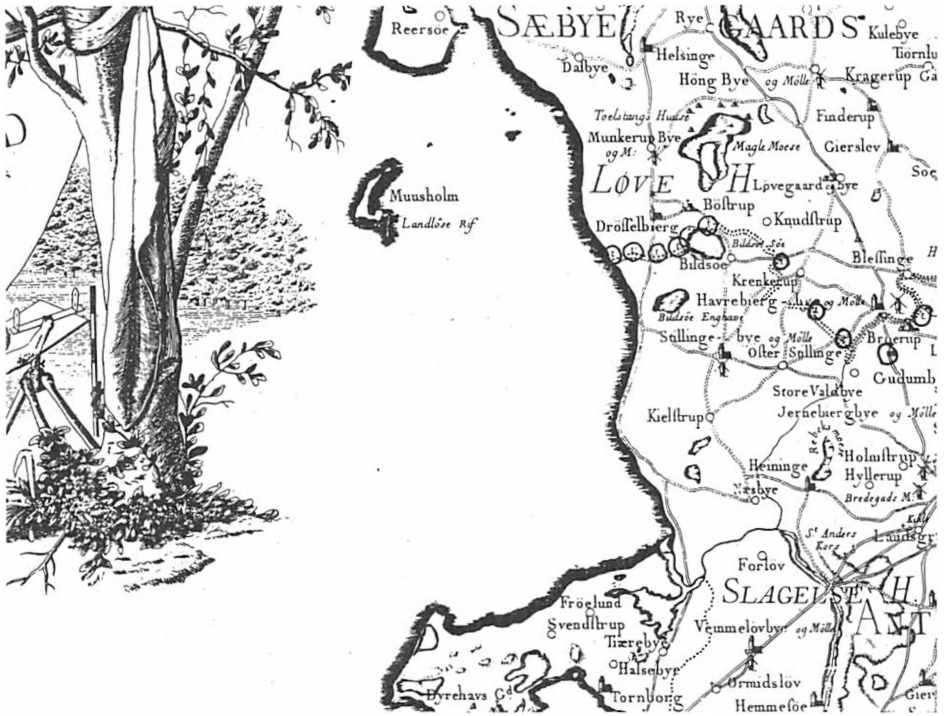
Men det ved vi netop, ikke altid er tilfældet. På den anden side er hele det nordlige forløb så markant fastlagt og med et rimeligt antal sten bevarede i det nærmeste område, at man måske alligevel skulle arbejde ud fra denne teori - og så uddrage afvigelser fra dette udgangspunkt. (Se uddybende på Bilag A.)

### *Casper Wessel: Topografisk kort. 1772*

Dette kort er en milepæl i dansk kartografisk historie, idet det udmærker sig ved at opfylde alle moderne kriterier for et nøjagtigt kort. Dets udførelse rummer derudover stor kunstnerisk værdi. Også her er alle bosættelser medtaget markant nøjagtigt. Interessant er det faktum, at vildtbanesten er markeret på dele af det nordlige og østlige forløb, men overhovedet ikke langs den lange



*Caspar Wessel. 1772: Det Sydvestlige Sjælland. (Kgl. Videnskabernes Selskab. Alle markerede grænsepæle, undtagen de nordligste.*



Udsnit af Kort 1772: Forstørrelse med Antvorskov Vildtbanes nordvestlige grænsepæle markeret.

sydgrænse. - Skal dette tolkes som om at netop disse terrænlínier - følgende grænser alligevel trængte til at blive markeret eller måske endog slet ikke var grænsen for vildtbane?

Og hvorfor er der nogle grænsepæle syd for Sorø? Og påfaldende overhovedet ingen sydvest herfor?

På det egentlige kort over Sydvestsjælland er de nordvestligste og de østligste Antvorskov Amts Vildtbanes grænsepæle markerede, hvorimod samme vildtbanes nordligste afgrænsning skal findes på kortet over Nordvestsjælland! Et lignende forhold gælder for den østlige afgrænsning af Sorø Amts Vildtbane, der bedst findes på et kort over det Sydøstlige Sjælland!

På 1772-kortene ses således følgende sten angivet:

*Antvorskov Amts Vildtbane:*

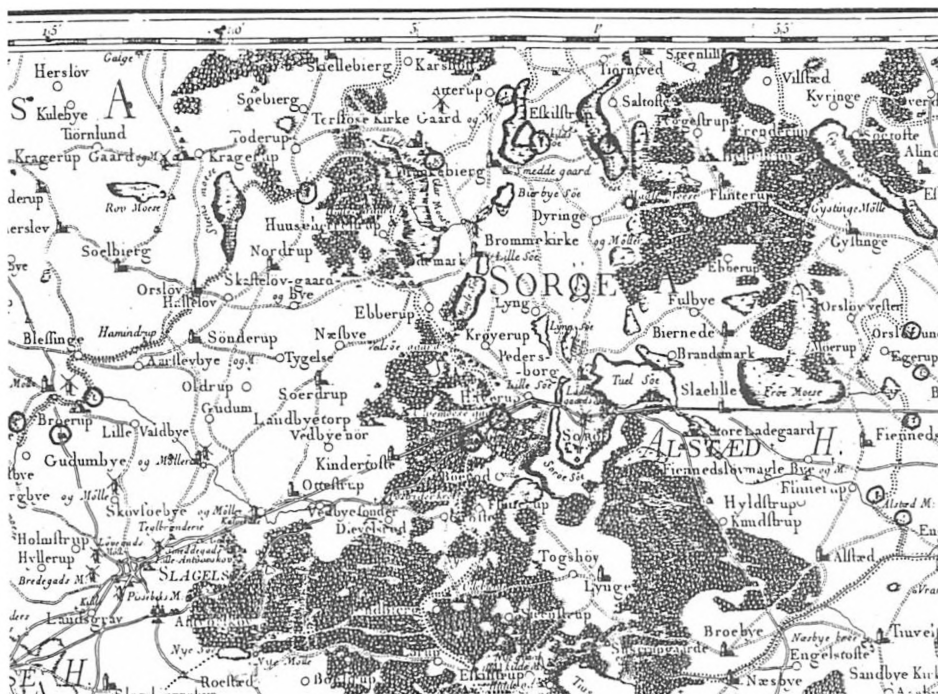
Mod nordvest: 6

Mod nord: 10

Østlige og sydøstlige grænse: 9

*Sorø Amts Vildtbane:*

Østlige grænse: 5



Udsnit af Kort 1772: Forstørrelse med Antvorskov Vildtbanes nordøstlige og Sorø Vildtbanes østlige grænsepæle markeret med "O".

## De i dag bevarede sten

Der er helt åbenbart store problemer med at finde de bevarede grænsepæles oprindelige placering; dette både fordi det er svært at finde grænsen for den kongelige jagtret, dvs. vildtbanen, og fordi det er svært at finde de kongelige ejendommers skel, der flere gange i løbet af 1700-tallet ændrede sig. Vildtbansens oprindelige grænser kan formodes at have fulgt rytterdistriktets på de afsnit, hvor både 1772-kortet markerer grænsepæle, og hvor denne linie samtidig falder i helt markante terrænlínier (åer etc.) - På den anden side er der også grænsestræk, dette især mod sydvest, hvor der er problemer med at vælge den endelige, korrekte grænse.

### *Stenenes nummerfølge*

Generelt betragtet synes det som om, at der er to muligheder for nummerfølgens udbredelse. Flere steder er der dublerede numre, men meget ulogisk er de forskelligt placeret. Ydermere er der på Antvorskov Vildtbane sten fra to forskellige år, 1761 og 1762,

- Er 1762-generationen brugt til at markere en endnu ikke etableret grænselinie, eller er den brugt til en udbedring på steder, hvor der endnu manglede sten efter 1761-mønstreet?



Foto U. H-H. 1990: Pæl nr. 28,  
Alsted Vandmølle.



Foto U. H-H. 3.1990. Pæl nr. 23,  
Rejnstrup Overdrev n.s.

- Har 1762-sten alle afløst gamle sten med samme numre?
- Og når der så nu forekommer flere sten med samme nummer, er det en administrativ fejl?

En teori kunne da være, at man i 1761-generationen nåede at sætte sten hele vejen rundt om Antvorskov Vildtbane i nummerfølge, og at man med det efterfølgende års sten supplerede i de spredte huller, der havde et stort behov derfor. Svar herpå findes herunder.

### *Stenenes placering i terrænet*

Det vil være naturligt, at grænsesten er placeret dér, hvor grænsens forløb ændres markant (f.eks. store knæk). Ligeledes må det formodes, at disse sten har været opstillet ved alle større veje indløb i vildtbanen.

Men hvordan vurderes, hvilke af de nuværende sten, der stadig er placeret på det oprindelige sted?

En mulighed til vurdering heraf er naturligvis først og fremmest de sammenfald, hvor en serie sten:

- har fortløbne numre og
- står nogenlunde i grænselinien, samt også
- er markeret på et af de ovenstående behandlede kort.

Sådanne sammenfald repræsenterer den sikreste metode.

### *Ryttergodts-grænse 1771 - vildtbanesten 1993*

Når der på visse stræk *ikke* er noget sammenfald, må det udledes at vildtbansens område lå udenfor ryttergodset. Det omvendte anses ikke for sandsynligt.

På den gamle *Antvorskov Vildtbane* ses stadig et sammenfald af nutidigt placerede sten med ryttergodsets grænse 1771 - med følgende sten (med uret) "( )" = usikker placering: 4, (12), (11), 13

26

7, 26, (27),

25, (8), 6, (19), 16

Når dele af den samlede grænselinie således kan antages for fastlagt, skal man se på mønstret for flytninger af endnu bevarede sten. Visse grænsetræk har over meget lange perioder udgjort et stabilt ejendomsskel, f.eks. mellem to godser. Dette er en vigtig indikation om det oprindelige sted for en sten, der i dag ikke står som oprindeligt placeret.

Andre steder har jordegodset hyppigt skiftet ejer, og stenen kan derfor være endt på en sådan ejers senere erhvervede gård.

Sådanne filosofier kan hjælpe med placeringen af yderligere en del sten (her specielt i Fuglebjergområdet).

Nedenfor markeres en skitse, der angiver de i Antvorskov Amts nuværende grænsepæles placering.

## Oprindelig placering af grænsesten

Lægges de ovenstående iagttagelser oven i hinanden, som et lodret sæt af kalcer, fås grænselinien nogenlunde rekonstrueret på grundlag af:

- Ryttergodts kortenes ejendoms-grænser
- Nutidige amts- og sogne-skel
- 1772-kortets sogne-skel
- Eksisterende pæles placering

Alt dette hjælper med at give det nærmest mulige billede af Antvorskov og Sorø Vildtbansers grænsepæles oprindelige placering - eller i hvertfald linien derfor.

Den *nutidige placering* af adskillige sten falder tilsyneladende sammen med de på 1772-kortet markerede, se Bilag A.

Adskillige andre *sten* er *i dag* placeret så nært Rytterdistriktets grænse, at det må formodes, at de står nogenlunde korrekt placeret, se Bilag A.

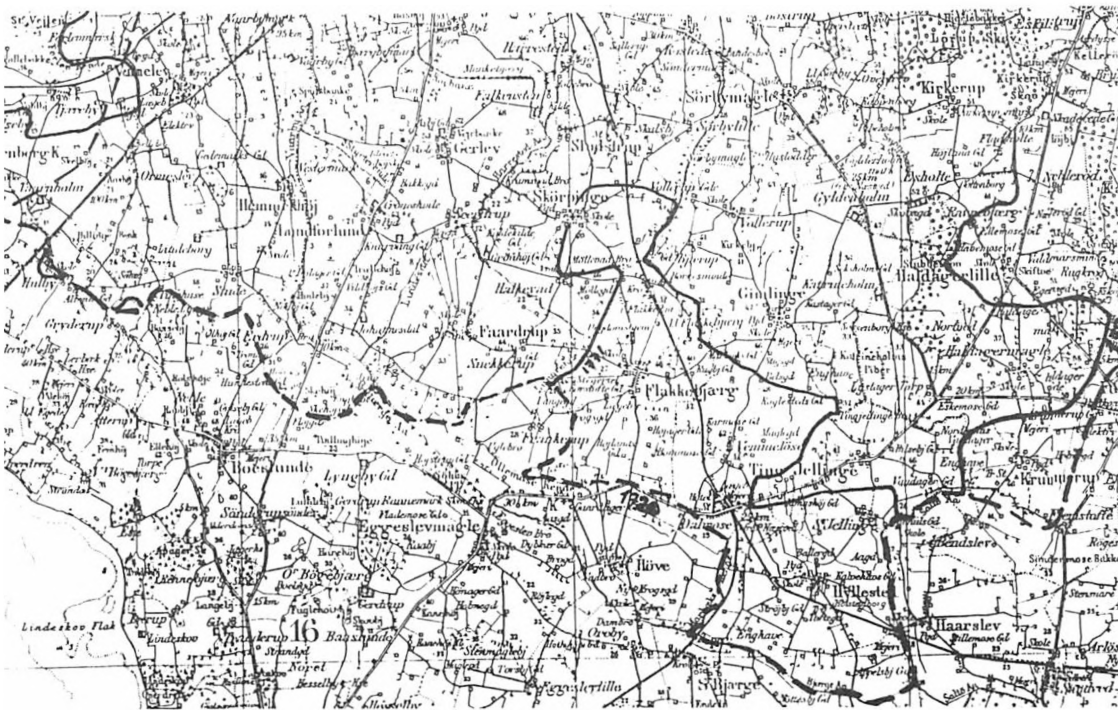
Endelig er der kombinationen, hvor *moderne herreds- eller sognegrænse* falder sammen med de på 1772-kortet markerede *sten*. (Se Bilag A).

### *Antvorskov Vildtbane. 1761 og 1762 sten i dag*

Et klart billede af situationen fås, når de to årgange pæle betragtes hver for sig. Nedenfor illustreres dette - og alene med brug af de nuværende, bevarede grænsepæles numre.

#### *1761-sten*

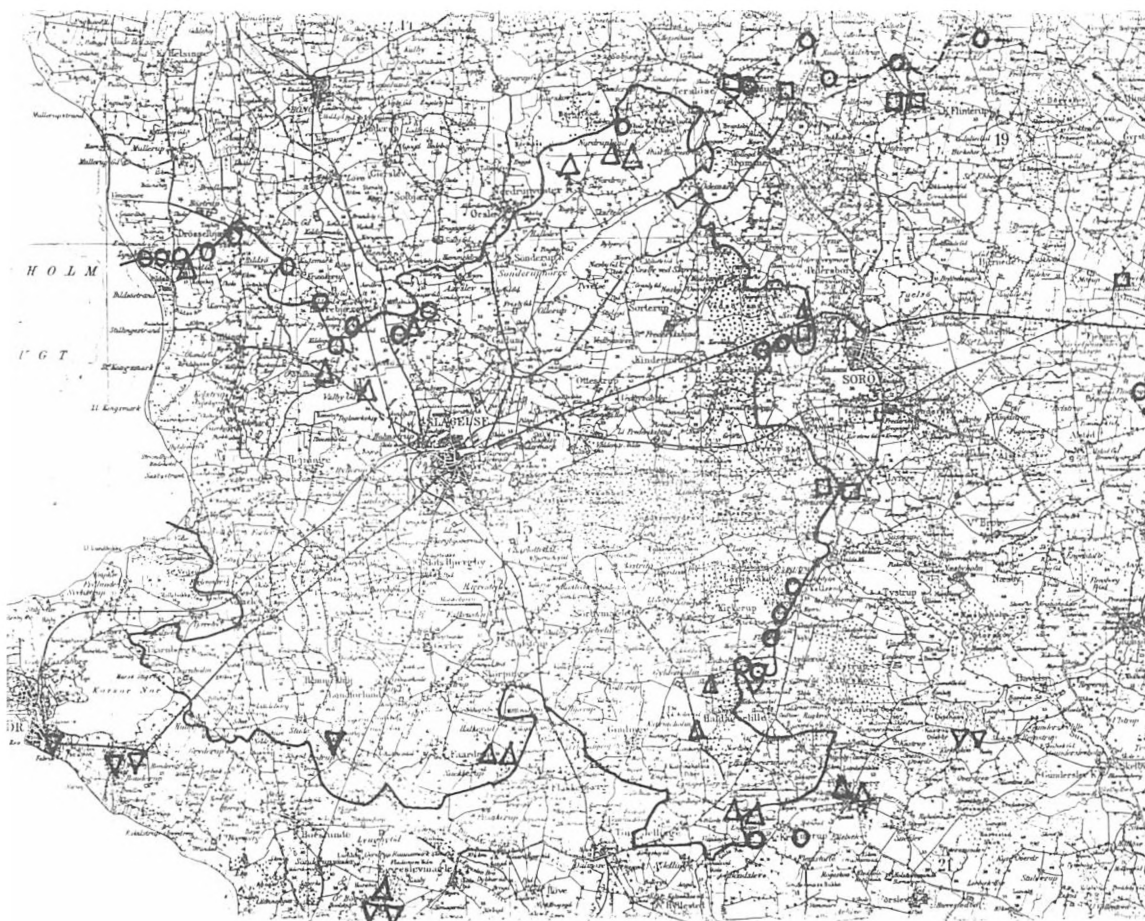
Efter at have alle disse kilder og observationer sammen, samt at have vurderet muligheden for det mest sandsynlige mønster for pælenes opstilling, ender man med konklusionen, at:



Rytterdistriktsgrænser 1720 og 1771  
G.I. kort 1957. 1: 100.000.

----- Rytterdistriktsgrænse 1720  
————— 1771



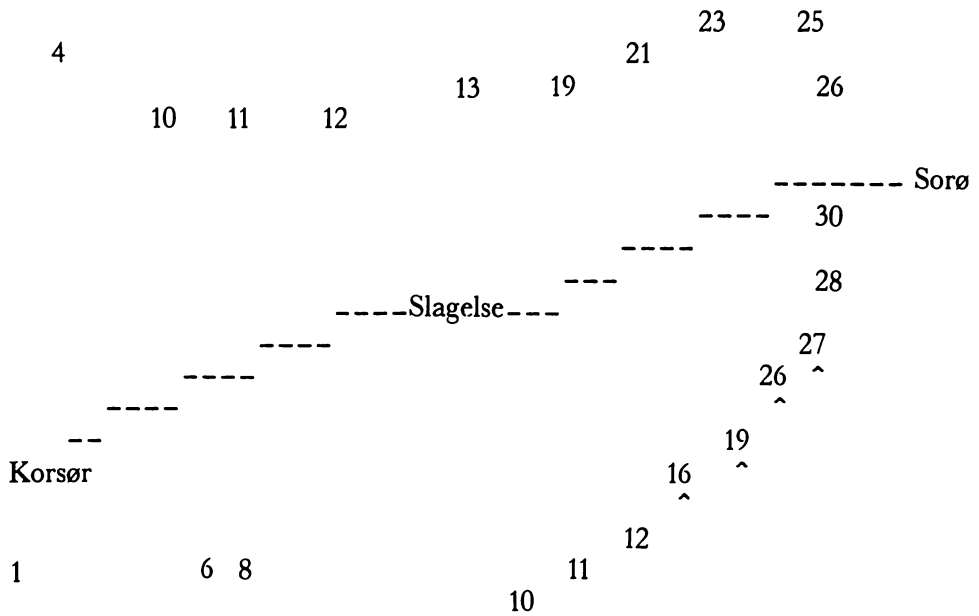


*Antvorskov og Sorø Rytterdistrikter  
G.I. kort. 1957.*

- Grænsepæle markeret på kort 1772
- Idag eksisterende grænsepæle fra år 1761
- △ Idag eksisterende grænsepæle fra år 1762
- Grænse for ryttergodset 1771

- Forud for 1761-stenenes placering deltes vildtbanen i to af hovedvejen Korsør - Slagelse - Sorø.
- Stenene blev derefter opstillet i en søndre og en nordre halvbue.
- Man er startet med sten nr. 1 stående *både* i strandkanten i vildtbanens:
  - nordvestlige hjørne ved Store Bælt
  - og sydvestlige hjørne ved Store Bælt.
- Alle grænsepæle derefter er sat i nummerfølge, hhv. med og mod uret, således at de højeste numre endte ved Hovedvej 1 lige øst for Sorø.

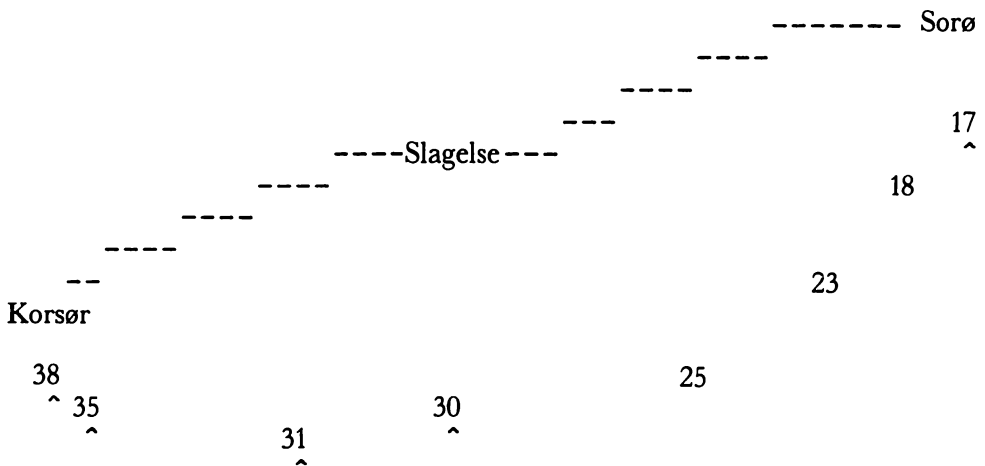
Dette mønster ses bedst bekræftet på hele nordfronten, samt i rimelig grad i sydvest.



### 1762-sten

1762-generationen må betragtes som rent supplement til den søndre halvbue, hvor numrene steg modsat dem fra 1761 - altså "med uret", startende ved Sorø i øst, og løbende syd-vest på.

Denne stenrække forklarer den ikke umiddelbart logiske konstellation af tal på sydsiden, idet man hér har eftersuppleret - dvs. markeret grænsen mere korrekt og detaillere - da den hér forløb helt anderledes vanskelig markerbar end nordpå.



### *Sorø Vildtbane. 1762-sten i dag*

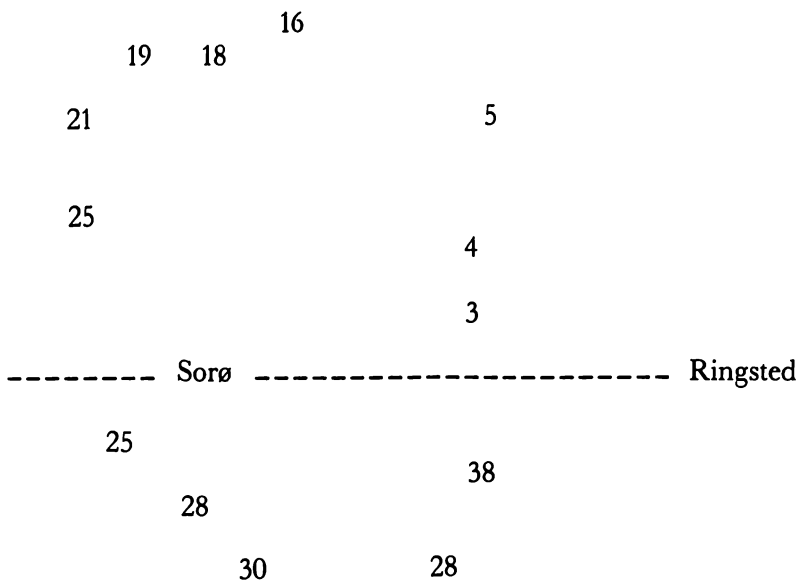
Denne vildtbanes afmærkning hidhører alene fra år 1762. Det er dog svært ikke at spørge, hvorledes forholdet oprindeligt var på det - formentlig over store træk helt - fælles grænseforløb mellem Antvorskov og Sorø vildtbaner:

- Var der hér opstillet to rækker sten parallelt?
- Eller alene Antvorskov Vildtbanes sten? (der så var gældende grænse også for Sorø?)
- Eller var stenene på den fælles grænse komplementære? (Således at Sorø Vildtbanes numre på de pågældende steder gik naturligt ind i den tilsvarende nummerfølge i Antvorskov Vildtbanes stenrække).

Dette sidste kunne Sorø Vildtbanes sten nr. 28 og 30 i Stenstrup tyde på.

- Hvordan skal det tolkes, at der i 1762 blev udsat 33 sten-pæle på Sorø Amts Vildtbane, men der forefindes numre op til 38?

Selv det nutidige udbredelsesmønster indikerer, at hér blev stenene udsat med nummerering ”mod uret”, startende med nr. 1 ved Hovedvej 1 i øst, og endende med nr. 38 sammensteds:



### **Afslutning**

Vildtbanestenen udgør i dag et meget spændende minde om en markant del af livet for flere hundrede år siden. At de ikke alle i dag er placeret på det oprindelige sted, må egentlig siges at være mindre væsentligt; vigtigst er det, at flest mulige har en chance for at beskue dem og lade sig inspirere af dette bidrag til egnens kulturhistorie.



*Foto U. H-H.  
3.1990: Pæl nr. 38  
ved Sigerslev ex.  
teglværk på sin høj,  
samt rest af vildt-  
banegrøften i  
forgrunden. Amts-  
grænsesten 1771  
på gl. A.I.*



*Foto U. H-H.  
3.1992: Mellemsten  
ved Sigerslev ex.  
teglværk, og amts-  
grænsesten 1771  
på gl. A.I.*

## Bilag A

### *Antvorskov Vildtbane situationsanalyser ved sammenstillingen af primærkilder*

#### RYTTERGODSKORT 1771 - GEODÆTISK KORT 1957

Ved denne delundersøgelse sammenlignes ryttergodsets grænseforløb 1771 med de nutidige (1957) sognegrænser/nuv. skovskel/nuv. åløb. Det kan heraf udledes, at sammenfaldet mellem disse to er markant stort.

Antvorskov Vildtbanes samlede grænselængde (excl. Store Bælts-kysten synes at have været ca. 113 km. - På dette grænseforløb var der et sammenfald mellem:

Ryttergods grænse og nuv. sognegrænser på 83 km.

Ryttergods grænse og nuv. skovskel på 15 km.

Ryttergods grænse og nuv. åløb på 45 km.

#### SOGNEGRÆNSER 1957 – RYTTERGODSGRÆNSE 1771

Korsør Nor - Fårdrup/Flakkebjerg skel

Ting Jellinge Bro - Vemmeløse SØ

Hammersmølle - Esholte SØ

Ravnebjerg NØ - (Piberende) - Fladholte S

Borød Flinterup S - Borød Flinterup N

Kjærerup Overdrev NØ - Ll. Ebberup

Ødemark SW - Huse Herrestrup Ø

Skelholm - Store Bælt

#### AMTSGRÆNSE 1957 – RYTTERGODSGRÆNSE 1771

(En del af ovenstående:)

Sønderskov SW - Store Bælt

#### SKOVSKEL 1957 – RYTTERGODSGRÆNSE 1771

Nyrup Skov Ø - Borød Holme

Kjærup Overdrev NØ - Næsby Huse

Skelholm - Sønderup S

#### ÅLØB 1957 – RYTTERGODSGRÆNSE 1771

Korsør Nor - Altona GD

Neble Lyng Ø - Stude S

Erdrup Ø - Uglerup W

Ravnebjerg NØ - Fladholte S

Kellerød Ø - Kongskilde?

Skelholm Ø - Skelhuse W

Sønderskov SW - Havrebjerg S

Kongsmark - Store Bælt

#### RYTTERGODSKORT 1771 - TOPOGRAFISK KORT 1772

Denne undersøgelse viser ligeledes et markant stort sammenfald mellem 1772-kortets angivelser af *vildtbane-pæle* (uden nummer) og 1771-kortets *grænseforløb*.

Nedenfor angives 1772-kortets pæle med sådant sammenfald:

Enghave

Krummerup SØ

Esholte W  
Esholte Ø  
Fladholte  
Skaderede GD  
Langebjerg  
Borød Holme  
Haverup W  
Tudebro  
Gl. Borup GD  
Brorup GD  
Stenvad GD  
Kildegård  
Havrebjerg GD  
Bohøj Ø  
Knudstrup  
Drøsselbjerg SØ  
Drøsselbjerg S  
Drøsselbjerg SW  
Lyngbjerg?

Et klart eksempel på det modsatte - intet sammenfald - viser et ejendomsområde udenfor ryttergodset, der imidlertid hørte under vildtbanen.

Nedenfor angives 1772-kortets pæle, der markerer denne kombination:

Otterup  
Munke Bjærgby NØ  
Kammergave  
Engvad Bro  
Nordskov

## Bilag B

### *Position for nuværende vildtbanesten*

#### ANTVORSKOV VILDTBANE 1712

- To pæle med Fr. IV's kronede monogram og åretallet 1712 sidder bevaret på Svenstrupgårdens nordligste bygning.
- Pæl indsat i Bringstrup Kirke.
- Pæl? Ved Ugerløse Bro.

#### ANTVORSKOV VILDTBANE 1761 OG 1762

År	Nr	Adresse	Placering	Periode	Tilstand
1761	1	+Kruseminde	Høje Eskebjerg		
176.	÷	+Bildsø, Violvej			Itu
1761	4	+Knudsred mark	skel k./Drøsselbjerg		
1761	6	+Snekkerup Juul Petersen, Gl. Møllegård ÷Fårdrup mark	stubmølle	- 1893?	i 2 stk.
1761	8	+Snekkerup Juul Petersen, Gl. Møllegård ÷Fårdrup mark	stubmølle	- 1893?	i 2 stk.
1761	10	+Ø. Stillinge Niels Sørensen Fuglagergård - vej 6	opr. amtsgrænse i indkørsel		÷ Kr.
1761	10	Catrineholm	v. haven		÷ Kr.
1761	11 a	Skovsgård	v. Snogebækken		
1761	11 b	Kr. Stillinge Langebjerggd.	mark		
1761	12 a	Valdbygård	i mindre skov		
1761	12 b	+Holsteinborg v. hovedport Gjerdrup hgd.	v. indkørsel inspektør Hs.	01.1988 - - 01.1988	
1761	13	Gammel Borup	i trappe foran hvidt hus		÷ Kr. halv
1761	16 a	+Jagt- og Skovbrugsmuseum ÷Vådager, Rasmus Rasm. gd.	i trappe	86?	
1762	17	÷Gjerdrup hgd.	ledpæl i markvej, s.s.		
1762	18	Rejnstrup Overdrev	på bro, s.s. Hulebækken	1943 -	

År	Nr	Adresse	Placering	Periode	Tilstand
1761	19 a	+Jagt- og Skovbrugsmuseum ÷ Vådager, Rasmus Rasm. gd.	i trappe	86? 1886 -	
17 . .	19 b	+Nordrup Sofus Christensen Vestervang, Vestermark 3	i trappe		
1761	21	+v. Nordruplund ÷ Mistbjergus	indkørsel		ledpæl
1761	23 a	+v. Nordruplund ÷ Mistbjergus	indkørsel		ledpæl
176 .	23 b	+Rejnstrup Overdrev ÷?	bro n.s. Hulebækken i stenkeste	1944 - -1944	
1762	?	Bromme s: C. Nielsen, Søgård	i haven		kun "FV"
176 .	25 a	+Ødemarksgård ÷ Hus i skel: Bromme/Tersløse	på pladsen foran trappe		halv
1762	25 b	Erdrup Peter Jørgensen GD, Baunehøjvej 18	v. have		÷ Kr.
176 .	25?	Knurrevang			
1761	26 a	Haverup Rødpælegård Slagelsevej 110	anlæg v. A 1 v. haven		
1761	26 b	+Høve Bøsterlangegd. Kragevej 9, H.K. Jensen ÷ Fuglebjerg Kancelliråd Jørgensens GD Sorøvej	på høj i have	1913 -  - 1913	
176 .	?	+Oldebjerggd. ÷ Fuglebjerg Kancelliråd Jørgensens gd Sorøvej		1913 - - 1913	
176 .	27?	+Fuglebjerg Elmegård ÷ Chr. Madsen sognefogedgd.			
1762	30	Gjerdrup hgd.	ledpæl n.s.		



År	Nr	Adresse	Placering	Periode	Tilstand
1762	31	Korsør Lystskov	ledpæl N v.s.		
1762	35	Korsør Lystskov	ledpæl N ø.s.		
1762	38	Korsør By Lovsø-Anlægget			

#### SORØ VILDTBANE 1762

1762	3	Egerup Oluf Olsens gd	i haven		
1762	4	+Slagelse Landboforening Ingemannsvej 61 ÷ Fællesdyrskue Roskilde ÷ Tappernøje ÷ Ørslev Ø/Ø.V. ("Gyrstinge sø")		11.19.88 1988 - 1988	mindre, uanselig
1762	5	Lønninge Huse	n.s. landevej		
1762	16	Tersløsegård			ø. halvdel
1762	18	Dambro over Sandlyng å	v. vejen		
1762	19	Dambro over Sandlyng å			
1762	21	Munkebjergby v. Pælegård			
1762	25	Haverup v. Rødpælegård	v. A1 i stendige		
1762	28	Alsted A. Vandmølle	v.s. af vej		
1762	28	Topshøj Skov			
1762	30	Topshøj skov Stenstrupevej	s.s.		
1762	38	Sigersted Teglværk	markskel 800 m. s. f. A1		
	÷	Sigersted Teglværk	i markskel n.s. A1		"WB" alene +"1 FT 5"

## KILDER

### LITTERATUR

- Mogens Haar: Vildtbanesten (Korsør 1990)  
Axel Steensberg: Frederik den Femtes vildtbanepæle ved Fuglebjerg (julehilsen fra F. 1977)  
C. Weismann: Jagtens Historie i Danmark. (1931, 1985)  
F. Jakobsen: Kongens vildtbane (Årbog for Historisk Samfund for Sorø Amt 1939, 1940, 1944)  
Kirsten E. Høgsbro: Vildtbanepæle (Antikvariske studier tilegnet K. Thorvildsen 12.1977. s. 251-54)  
Kirsten E. Høgsbro. (Holbæk Amts Hist. Årbog 1985)

### ANDET TRYKT

- Ann. De vestsjællandske vildtbaner (Gørlev Avis 21.03.1978.) 2 s.  
Vald. Møller Krybskytten paa Vildtbanen (Næstved Tidende, tillæg 12.1957) 1 s.  
Erling Bull: (Skov- og Naturstyrelsen)  
Foto: Pælegd. Landbladet 20.03.1992 s. 21)  
Foto nr. 23 (Sjællands Tidende 13.06.1988)  
Foto: nr. 4 (Sjællands Tidende 26.11.1988)

### ANDET

- U. Holstein-Hbg.: Vildtbanesten i Gl. Sorø Amt (Skema 05.05.1986). 4 s.  
Ole G. Nielsen: Placering af vildtbanepæle (Notat 27.11.1988) 1 s.

### KORT

- Chr. Willars: Plan des Andtvorschovs Regiments Distrikts. 1720  
F. Bugge: Special Chartre over Det Antvorskovske District. 1771. (Kort- og Matrikelstyrelsen. 1991)  
Caspar Wessel: Kort over Det Sydvestlige Sjælland. 1772 (De Kgl. Videnskabernes Selskab)  
Geodætisk Inst.: Topografisk kort. 1957. 1:100.000

### *Ulrich Holstein - Holsteinborg*

Holsteinborg Slot, 4243 Rude

Godsejer og bl.a. formand for Museumsforeningen for Skælskør og Omegn, der driver Bymuseet i Skælskør og Landbomuseet på Snedinge Hovedgård.

Omfattende historisk virksomhed, med hovedvægt på lokal- og militærhistorie.

# Foreningen "Arbejdernes Værn" og dens aktiviteter i Slagelse

*Af Ole Pedersen*

## *Kildemateriale*

I sensommeren 1991 blev jeg gennem Lokalhistorisk Arkiv, Slagelse kontaktet af forlaget Banebøger, som ønskede et indlæg i "Jernbanehistorisk Årbog '92" omhandlende flytningen af banegården i Slagelse. Under dette arbejde stødte jeg på foreningen "Arbejdernes Værn" - jvf det nedenfor citerede læserbrev. Den forening havde jeg aldrig hørt om, så jeg gik igang med at finde materiale om den. Det viste sig ikke at være så nemt. Både Lokalhistorisk Arkiv, Slagelse og Arbejderbevægelsens Bibliotek og Arkiv blev kontaktet for at finde arkivalier om foreningens virksomhed i Slagelse, men uden resultat.

Ud over at gennemgå "Sorø Amtstidende" og "Slagelse-Posten" hvert år i marts - af hensyn til den ordinære generalforsamling, er der foretaget en systematisk gennemgang af aviserne - i forbindelse med indsamling af materiale til den ovennævnte jernbaneartikel - for perioden april 1889 - maj 1892. Det er disse samt andre mere tilfældigt fundne oplysninger, der danner basis for denne artikel.

Som det fremgår af nedenstående blev stiftelsen af foreningen omtalt i aviserne. Det har derimod ikke været muligt at finde ud af, hvornår det blev opløst. Jeg har fulgt generalforsamlingerne, der afholdtes i marts måned, frem til 1894. Det har ikke været muligt at finde et referat af generalforsamlingen i 1895. Endvidere er Slagelse-Posten gennemgået fra marts 1894 til ultimo 1895 for at finde evt. oplysninger om foreningen, men der er ikke fundet noget.

## *Antisocialistiske arbejderforeninger*

Frem til den første hovedaftale mellem arbejdstagere og arbejdsgivere den 5.9.1899 var der kraftige faglige og politiske modsætninger mellem regeringspartiet "Højre" og arbejdsgiverne på den ene side og den socialdemokratiske arbejderbevægelse - til dels støttet af partiet "Venstre" - på den anden side. Dette fik specielt udtryk i den store smedelockout i København i perioden 13.07.-12.11.1885.

Arbejdsgiverne søgte at bekæmpe arbejderbevægelsen gennem dannelse af foreninger, hvis medlemmer arbejdede under stejker/lockouter.

Derved kunne arbejdsgiverne opretholde produktionen, omend på et ned-sat niveau, og derved trække konflikten i langdrag. Selv om der blev lavet indsamlinger til fordel for de strejkende, var det alligevel begrænset, hvorlænge arbejderne kunne holde til at være borte fra arbejdet.

### *Den københavnske forening*

Det var ikke kun konseilspræsident J.B.S. Estrup, der ønskede at forhindre, at Danmark gled "ned af Skraaplanet, hvis Stadier jeg har betegnet som: Liberalisme, Radicalisme, Socialisme, Anarkisme, og som uundgaeligt fører til en sammenstyrten af alt, hvad vi har lært at agte og sætte pris paa" <sup>1</sup>.

Under smedelockouten i København i 1885 dannedes en forening "Arbejdernes Værn". Formålet var ganske klart at danne det, der i den socialistiske terminologi hedder en skruebrækkerforening. Var man socialist blev man smidt på gaden; var man medlem af "Arbejdernes Værn" fik man arbejde <sup>2</sup>.

Ifølge lovene var foreningens formål "at beskytte Arbejderne imod det socialdemokratiske Tryk og at fremme Udviklingen af en virkelig faglig bevægelse."

Dette mål skulle opnås gennem:

- "understøttelse af de Arbejdere, der paa Grund af, at de ikke havde villet bøie sig for de socialistiske Fordringer, ere blevne erhvervsløse",
- "ved Oprettelse af faglige Afdelinger indenfor Foreningen", samt
- "ved Arbejdsanvisning" <sup>3</sup>.

En anden af disse foreninger var "Smede- og Maskinarbejdernes Forening af 1885". "Fagligt kom disse foreninger aldrig til at spille nogen stor rolle. Der var politik i dem begge fra første færd af, og de benyttedes begge i Politisk øjemed" <sup>32</sup>.

### *Foreningen i Slagelse - Stiftelsen*

Den 7.8.1886 bragte "Slagelse-Posten" en annonce, der indkaldte til "et offentligt Arbejdersmøde". Annoncen var underskrevet af 48 personer. "I fuld Erkjendelse af, at en Sammenslutning blandt arbejderne vil gavne disse, fremme Selvhjælp og vil ad Lovens Vej kunne hjælpe Arbejderspørgsmålet til en snarlig Løsning, " indbød man til at møde den 10.8.1886. På mødet skulle man "drøfte Oprettelsen af en fri Arbejderforening, hvis Formaal skal være ved Understøttelse i Tilfælde af Arbejdsløshed, ved Arbejds-Anvisning, ved Møder, Foredrag og deslige at virke til Arbejdernes sande Gavn uden at blande Storpolitiken ind i Arbejderspørgsmålet" <sup>4</sup>.

At man med udtrykket "en fri Arbejderforening" tænkte på en anti-socialdemokratisk forening fremgår klart af, at man havde indbude redaktør Fr. Hansen, København til at holde foredrag. Han var redaktør af højres "Avisen" og var en af stifterne af den københavnske forening. Han blev karakteriseret som en person, der "ved sin ihærdige Kamp mod Socialismens Overgreb med Rette har vundet et Navn som Arbejdernes sande Ven" <sup>5</sup>.

I en notits den 9.8.1886 og i en annonce den 10.8.1886 opfordrede "Slagelse-Posten" højrefolk til at møde op.

Ifølge "Sorø Amtstidende" kontrollerede en dørvogter, at mødedeltagerne "kunne dokumentere sig som fuldblods Høiremand", og først kl. 20.30 - det fastsatte starttidspunkt - blev andre lukket ind. Dette skete for at hindre at socialisterne sagde tak for sidst og forstyrrede mødet. På et møde i 1885 havde højrefolk forstyrret et arbejdermøde. Som forsvar for forstyrrelsen anførte dirigenten, kaptajn Dahl, at der var socialisternes tredje møde i løbet af kort tid. "Vi skulde dog vel ikke her i vores fredelige By taale at blive forulempet af deres Socialistmøder?"

Helt uden indblanding fra socialisterne side var mødet dog ikke, idet skomager Fr. Andersen, der var "formand for Socialisterne", var kommet indenfor, hvor han tog livlig del i debatten. Bl.a. opfordrede han gentagende gange til at arbejderne ikke meldte sig ind i foreningen. Endvidere påstod han, at to af underskriverne - ølhandler Ernst og snedkersvend Chr. Christensen - ikke havde givet lov til at sætte deres navn under indbydelsen. Chr. Christensen tog ikke ordet, men bad dirigenten meddele, at han havde underskrevet indbydelsen af egen fri vilje. Ernst var ikke til stede, men fik dagen efter optaget en erklæring i "Slagelse-Posten", hvori han erklærede det samme som Chr. Christensen.

Dirigenten sluttede mødet med at meddele, at indmeldelse i foreningen kunne ske over en bolle punch i Industriforeningens sal. Dette fik følgende kommentar fra "Sorø Amtstidende": "Punsj er ogsaa bleven et Agitationsmiddel i den konservative Klub og lignende Foreninger, hvor Høire skal hverve Proselytter, og især naar man skal vove et saa farligt Spring som at træde ind i en Filial af "Arbejdernes Værn" " 6.

På mødet blev det besluttet, at der senere skulle afholdes en konstituerende generalforsamling, hvilket skete den 19.8.1886.

### *Foreningens aktiviteter*

Gennem aviserne får vi et indblik i foreningens aktiviteter.

#### *Arbejdsanvisning*

I et læserbrev i Sorø amtstidende den 12.4.1890 vedr. anlægsarbejdet på den nye jernbanestation undrede "En Arbejder" sig over, at "Enkelte i enhver Retning respektable Arbejdere, som bor her i Byen, ikke kan faa Arbejde, mens mange Tilrejsende bliver antaget.". Rygterne sagde, at en betingelse for, at den, som bor i byen, ville blive antaget er, at man mødte med en attest fra "Arbejdernes Værn". Den pågældende havde haft en oplevelse, der bestyrkede denne opfattelse. Han var blevet kontaktet af "et meget betroet Medlem af Værnet", der tilbød en anbefaling. Medlemmet tilføjede, at alle, han havde anbefalet, hurtigt havde fået arbejde. Da indsenderen ikke ønskede at blive medlem, havde han "ingen praktisk Erfaring i, om hans Anbefaling virkelig er

noget værd hos de Overordnede ved Baneanlægget, eller den kun er en Snare, han bruger til at fange Medlemmer til Værnet med. Jeg antager det sidste.”<sup>7</sup>

Det var københavnske entreprenører, der udførte såvel jord- som murerarbejdet. Der er ikke noget i avisnotitserne, der indikerer at de tog hensyn til et medlemskab af ”Arbejdernes Værn”, når de skulle ansætte arbejdere. Måske var det slet ikke nødvendigt. I den periode kom en del svenske arbejdere til Danmark. I tiden 1.1.1850 - 31.12.1914 fik 11.495 personer meddelt dansk indfødsret ved lov. Heraf var 6223 (54,1%) personer af svensk nationalitet<sup>8</sup>. Hertil kommer et antal arbejdere, der tog tilbage til Sverige. Ved anlægsarbejdet var der beskæftiget et større antal svenske arbejdere. ”Sorø Amtstidende” meddelte i februar 1892, at der var lige mange svenske og danske arbejdere, og man var nu begyndt at afskedige nogle af danskerne<sup>9</sup>.

I referatet fra generalforsamlingen den 16.3.1890 meddelte formanden, at der fra anvisningskontoret var anvist arbejde til følgende antal arbejdere: 1886: 165; 1887: 103; 1888: 176; 1889: 103<sup>33</sup>. Ligeledes kan det nævnes, at referatet fra generalforsamlingen i marts 1889 omtaler, at man vil nedlægge foreningens kontor og i stedet oprette et ”Anvisningssted, hvor Medlemmerne kunne rette henvende sig om Arbejde.”<sup>10</sup>

### *Uddeling af brød, brændsel m.v.*

Kunne arbejdsgiverne ikke tilbyde arbejde, kunne man hjælpe på anden måde. Dette kunne ske ved at etablere uddeling af madvarer - især brød - eller brændsel.

På generalforsamlingen den 26.3.1888 meddeltes det, at en af foreningens medlemmer havde uddelt 100 portioner varm middagsmad<sup>11</sup>.

På generalforsamlingen i marts 1887 meddeltes, at der var uddelt 141 stk. 10 punds rugbrød (91 indkøbt til halv pris, 50 foræret af bagere) samt 2 baller sild,<sup>34</sup> og i 1888 meddeltes, at foreningen havde ”i 4 Gange uddelt ca 300 Rugbrød.”<sup>11</sup> I februar 1890 og januar 1891 var der brøduddeling fra hhv S. Nathan, Slotsgade og Værnets kontor i Stenstuegade<sup>35</sup>.

Der var også brændselsuddeling. Bl.a. den 4.2.1891<sup>12</sup>. Også i 1892 var der brændselsuddeling - jvf. den nedennævnte ”Koks-sag”.

I referaterne fra generalforsamlingerne i 1887 og 1888 nævnes, at der er brugt penge til huslejehjælp<sup>13</sup>.

### *Selskabelige aktiviteter*

Foruden de nævnte hovedaktiviteter, havde foreningen nogle aktiviteter af selskabelig art. Det drejede sig bl.a. om juletræsfest, skovtur og høstfest.

Den 21.8.1890 meddelte en annonce, at medlemmer kunne få 2 gratis billetter til den store håndværkerfest, der foregik på samme tid<sup>36</sup>.

Ved kongeparrets guldbryllup den 26.5.1892 deltog man i et arrangement på Nytorv under den konservative klubs fane, og samme aften var der gratis punchgilde<sup>30</sup>.

I 1894 vedtog generalforsamlingen, "at der ved et Medlems Død tilsiges 12 Medlemmer til at følge den afdøde til Jorden, og at Fanen altid skal være til Stede ved saadanne Lejligheder" <sup>14</sup> - dette er i øvrigt det sidste, jeg har fundet om foreningens aktiviteter.

### *Foreningsemlen*

På generalforsamlingen den 17.3.1889 blev det vedtaget at "anskaffe et Foreningsemlen" <sup>37</sup>.

At dette faktisk skete, ses af flere annoncer for foreningens aktiviteter, bl.a.: Skovtur 14.6.1891: "Emblem bæres." <sup>38</sup>.

Høstbal 18.10.1891: "Emblem bæres synligt." <sup>39</sup>.

Ekstraordinær generalforsamling 8.11.1891: "Emblem bæres synligt." <sup>40</sup>.

### *Foreningsfane*

I 1893 anskaffede foreningen en fane, fabrikeret af sadelmager E. Schmidt. Den bar inskriptionen "Arbejdernes Værn i Slagelse". I korset var der et skjold med årstallene 1886-1893 <sup>41</sup>.

Fanen blev indviet den 25.6.1893 i realskolens gård, efter indvielsen drog man til Lystskoven, hvor der var aftenmad og dans i Pavillonen <sup>42</sup>.

### *"Kokes-sagen"*

I foråret 1892 kom det frem, at foreningen var involveret i en kedelig sag, idet man havde overtalt gasudvalgets formand fabrikant P. Rasmussen, til at sælge 70 tdr koks til 1 kr. pr. td, hvilket var en særdeles favorabel pris. Til sammenligning kan anføres, at byrådet den 15.1.1893 vedtog at sælge 1000 tdr koks til købmand Hans Jessen for 1,50 kr. pr. td. <sup>43</sup>.

Dette fik "Fælles-Fag og Arbejderforeningen" til at søge byrådet om at måtte købe 100 tdr til samme pris. Det vides ikke, om årsagen til ansøgningen var den enkle, at man virkelig ønskede at købe koks. Man kan også tænke sig, at formålet var at sætte byrådet i et dilemma. Enten skulle byrådet sælge billigere koks til en socialistisk forening, eller også skulle man tage afstand fra handlen med "Arbejdernes Værn". Ved at sende ansøgningen direkte til byrådet opnåede i hvert fald, at byrådet fik lejlighed til at drøfte spørgsmålet, og man undgik, at udvalgsformanden egenhændigt afgjorde sagen. Samtidig kom det for dagen, at udvalgsformanden havde foretaget udstregninger i udvalgsprotokollen for at holde byrådet i uvidenhed.

Sagen blev behandlet på byrådsmødet den 17.3.1892. Udvalgsformanden erkendte, at han på begge punkter havde handlet ubesindigt. Han havde først afvist foreningens anmodning, men "efter en Del Paatrængenhed - eller, rettere sagt, indtrængende Anmodning" imødekom han ønsket. Forskellen mellem den ordinære pris og den pris, foreningen havde betalt, havde han betalt af egen lomme, og han fremviste en kvittering. Derefter diskuterede han med byrådsmedlem Becker om handlingsforløbet omkring udstregningen, idet de

ikke var enige om, hvem der havde foreslået udstregningen, samt hvornår det var sket.

Byrådsformanden udtrykte tilfredshed med, at udvalgsformanden havde indbetalt differencen men undlod at kommentere udstregningerne. Selv højreavisen "Slagelse-Posten" syntes, at den handling var mere end ubesindig, og var skuffet over, at formanden lod dette punkt passere uden kommentarer.

Byrådet var enige i, at salg af koks til reducerede priser skulle ske til virkelige velgørenhedsforeninger. Byrådsmedlem Nielsen fremhævede, at han ikke ville støtte salg af billige koks til hverken "Arbejdernes Værn" - hvis den sag var kommet til byrådets behandling - eller til "Fælles-Fag- og Arbejderforening", idet disse foreninger ikke var stiftede "Ene med velgjørende Formaal for Øje". Dette fik tilslutning fra byrådet <sup>15</sup>.

### *Bestyrelsesmedlemmer, suppleanter og revisorer*

Bestyrelsen bestod - i hvert fald i starten - af 6 ordinære og 3 ekstraordinære medlemmer. De ordinære medlemmer afholdte valg hvert andet år; de ekstraordinære medlemmer afholdte valg hvert år <sup>16</sup>.

I november 1891 var der tilsyneladende splid i bestyrelsen.

Den 8.11.1891 afholdtes ekstraordinær generalforsamling, idet pedel Christensen havde nedlagt sig mandat. I stedet valgtes skomager N. Andersen. Den 29.11.1891 afholdtes igen ekstraordinær generalforsamling. "Paa grund af uoverensstemmelser i Bestyrelsen" havde bødker Larsen, faktor Nielsen, murersvend Nielsen, bybud Petersen og smed Ejler Rasmussen nedlagt deres mandater. "Ved skriftelig Afstemning gjenvalgtes de imidlertid Alle og indtog efter dette Tillidsvotum af Generalforsamlingen paany deres Pladser i Bestyrelsen."

Inden den ordinære generalforsamling i foråret 1892 havde N. Andersen nedlagt sit formandshverv.

Desværre fortæller aviserne ikke hvad uenigheden skyldtes <sup>31</sup>.

### *Medlemmer*

Både i København og i Slagelse inddeltes medlemmerne i 2 grupper efter hvorledes kontingentet betales:

ordentlige medlemmer: 25 øre pr. måned (Kbh.: 20 øre pr. md)

overordentlige medlemmer: mindst 2 kr. pr. år (Kbh.: ikke fastsat) <sup>17</sup>.

Ud fra "Slagelse-Posten"s referater fra generalforsamlingerne får vi et indblik i antallet af medlemmer:

Aug 1886: 111 medlemmer (84 = 75,7% ordentlige og 27 = 24,3% overordentlige) <sup>18</sup>.

1887: 260 medlemmer (195 - 75,0% ordentlige og 65 - 25,0% overordenlige) <sup>18</sup>.

1889: pr. 1.1.1889: 175 medlemmer <sup>19</sup>.

1890: 160-170 <sup>20</sup>.

De øvrige år er medlemsantallet ikke opgivet.



Medlemstallet toppede allerede i 1887, og faldt derefter i de følgende år. Det er interessant, at man i de sidste år ikke angav medlemstallet, hvilket kunne tyde på, at tilslutningen til "Arbejdernes Værn" var vigende. En medvirkende årsag hertil kan måske søges i, at fagforeningerne etableres. F.eks. danes Arbejdsmændenes Fagforening den 30.3.1890 <sup>21</sup>.

"Fælles Fag- og Arbejderforeningen" - der senere blev til "Arbejdernes Fællesorganisation" (FO) - blev stiftet den 3.6.1890 <sup>22</sup>. Allerede i 1890 havde FO 193 medlemmer fordelt på kun 5 fag <sup>23</sup>. Det første år havde denne forening altså et større medlemsantal end "Arbejdernes Værn".

Da vi ikke har medlemslisterne, er det ikke muligt at analysere medlems sammensætningen. Som det ses af ovennævnte var fordelingen mellem overordentlige og ordentlige medlemmer ca. 1:3.

Erhvervslivet var denne gang præget af mange små virksomheder. Samtidig boede mange ugifte svende og lærlinge hos arbejdsgiveren - f.eks. viser folketællingen 1891, at den mangeårige formand karetmager Eilert havde 1 svend og 2 lærlinge boende <sup>24</sup>. Man kan derfor forestille sig, at der var arbejdere, der blev presset af mesteren til at indmelde sig i foreningen. I hvert fald var generalforsamlingen i 1890 "ikke synderlig talrigt besøgt" <sup>25</sup>.

### *Foreningens økonomi*

Igennem referaterne fra generalforsamlingerne fås et lille indblik i foreningens økonomi.

#### *Regnskabstal for "Arbejdernes Værn"*

Regnskabstal iflg. "Slagelse Posten"s referat fra generalforsamlingerne:

1887: Indtægter: 151 kr. fra ord. medlemmer, 151 fra overord. medlemmer, 95 kr. frivillige tilskud - ialt 397 kr.; Udgifter: 179,97 kr.; Kassebeh: 35,41 kr. + 86 kr. udlånt mod kaution

1888: Udgifter: 407,49; Kassebeh: 118,97

1889: Ikke angivet

1890: Udgifter: 194,80 kr.; Kassebeh: 168,33 kr.; Julefest: 325 kr. - indkommet ved frivillige bidrag

1891: Udgifter: 219,23 kr.; Kassebeh.: 239,98 kr.; Julefest: 173,94 - særskilt finansieret + gaver til et lignende beløb

1892: Indtægter: 636,48 kr.; Udgifter: 403,31 kr.

1893: Ikke angivet

1894: Ikke angivet

Der er store variationer i udgifterne. De store indtægter/udgifter i 1892 kunne indikere et stort medlemstal, men det er nærliggende at tro, at dette i så fald ville være nævnt i referatet. Som forklaring kan der peges på to forhold: - en julefest er indgået i det almindelige regnskab, i stedet for at blive regnskabsført særskilt, - der er modtaget store frivillige bidrag - måske pga. kokssagen.

Man kan undre sig over, at udgifterne til de 2 julefester, når man medregner gaverne i 1891, oversteg udgifterne til almindelig hjælp.

### *Regnskabstal for andre hjælpeforeninger og indsamlinger*

Ved at sammenligne regnskabet med tallene fra 2 andre private hjælpeorganisationer ("Slagelse Velgjørhedsselskab" og "Slagelse Hjælpeforening") samt 2 private indsamlinger fås et indblik i styrken af den hjælp, som "Arbejdernes Værn" kunne yde. Foreningernes tal er fra 1894.

#### *"Slagelses Velgjørhedsselskab"*

Selskabet havde tre fonde:

- Lånefonden; 40 udlån, ialt 7350 kr. Kapital den 28.5. 1894: 19.972,60 kr.
- Gavefonden (skolepenge og konfirmationshjælp, hjælp under sygdom, julegaver): 579,60 kr.
- Legatfonden; hver flyttedag huslejhjælp: 15 portioner, ialt 375 kr. pr flyttedag. Kapital: 30.329,84 kr <sup>26</sup>.

#### *"Slagelse Hjælpeforening"*

Regnskabet for 1.10.1893 - 1.10.1894 udviser, at der til 94 trængende blev ydet 209 understøttelser til ialt 2.011,33 kr. Endvidere blev der uddelt 29.300 pd brænde (hvoraf Grønvold & Schou havde ydet 20.000 pd som gave") og 40 td kul (givet af Silvan) <sup>27</sup>.

### *Private indsamlinger*

Hertil kom forskellige indsamlinger i andet regi; f.eks. blev der foretaget indsamlinger til bespisningen af fattige børn, ligesom der i 1893 blev etableret varmestue i forsamlingsbygningen "Frem" (Se artiklen i Slagelse Lokalhistoriske Forenings blad, nr. 2).

Den 11.4.1891 blev arbejdsmand Chr. Jørgensen dræbt ved en arbejdsulykke på anlægsarbejdet til den nye banegård. 3 af hans tidligere naboer i Forlev igangsatte en indsamling til fordel for enken og hendes 7 børn, selv om der var blevet udbetalt 1000 kr. fra arbejdsgivernes ulykkesforsikring. Indsamlingen blev afsluttet den 30.6.1892 og gav 147,80 kr <sup>28</sup>.

I foråret 1894 var der stejke på Gl. Antvorskov teglværk. I den forbindelse startedes en indsamling til fordel for de stejkende. I tiden 25.2.-9.3.1894 indsamledes 182,86 kr <sup>29</sup>. Dette beløb lå under "Arbejdernes Værn"s indtægter, men skal også ses i lyset af, at beløbet var indsamlet på ganske kort tid.

### *Sammenligningen af regnskabstallene*

Som det ses af tallene var "Arbejdernes Værn"s økonomiske styrke ganske lille i forhold til de to andre foreninger.

Det kan heraf konkluderes, at

- "Arbejdernes Værn" ikke havde samme tilslutning blandt byens indbygge-

res som de upolitiske foreninger; det er interessant, at 2 af byens store virksomheder ikke valgte at give gaver til "Arbejdernes Værn", men til velgørenhedsselskabet;

- at en politisk inspireret indsamling på ganske kort tid kunne tilvejebringe et næsten tilsvarende beløb;

- at en humanitær inspireret indsamling i løbet af et par måneder kunne tilvejebringe et beløb, der svarer til ca 75% af foreningens indtægt i de dårligste år,

- at det faktum, at man som medlem af "Arbejdernes Værn" kunne få hjælp, ikke var et særligt kraftigt argument for at tilslutte sig til foreningen; der var også hjælp at få andre steder.

### *Konklusion*

På trods af, at foreningen i starten havde stor tilslutning, lykkedes det ikke at bevare stillingen. Den spirende socialistiske arbejderbevægelse havde bedre tag i arbejderne.

Tankerne om en fælles organisation for arbejdsgivere og arbejdere, så man ikke blandede "Storpolitikken ind i Arbejdersprøgsmalet" fik aldrig fat; dertil var de politiske modsætninger for store.

Noter/kildetortegnelser.

1. Nicolai Krarup: "J B S Estrup" i Aage Svendstorp og Chr Torpe, bind I, s 169

2. Materiale fra ABA

3."Arbejdernes Værn"s love, paragraf 1

4. Slagelse-Posten 7.8.1886

5. Ibid., 13.3.1890

6. Slagelse-Posten og Sorø Amtstidende, 11.8.1886

7. Ibid., 12.4.1890

8. Alfabetisk Navneregister, side 311 og 321

9. Sorø Amtstidenden, 19.2.1889

10. Slagelse-Posten, 18.3.1889

11. Ibid., 26.3.1888

12. Ibid., 27.1.1891

13. Ibid., 28.3.1887 og 26.3.1888

14. Ibid., 12.3.1894

15. Ibid., 18.3.1892

16. Sorø Amtstidende, 20.8.1886

17. Slagelse-Posten 20.8.1886; "Arbejdernes Værn"s love paragraf 3

18. Slagelse-Posten 28.3.1887

19. Ibid., 18.3.1889

20. Ibid., 17.3.1890

21. "også vi byggede Slagelse", side 3 Denne dato fremgår af foreningens fane, men det skriftlige materiale siger 31.3.1890

22. Peder Jørgensen, "De første 100 år", side 5

23. Ibid, side 4.

24. Folketællingen 1890, Smedegade

25. Slagelse-Posten, 17.3.1890

26. Ibid., 27.9.1894
27. Ibid., 14.11.1894
28. Sorø Amtstidende, 12.4.1891 og 2.7.1891
29. Ibid., 13.3.189430.
30. Sorø Amtstidende, 23.5.1892
31. Slagelse-Posten, 06., 09, 26, og 30.11.1891.
32. S. C. Hauberg: "De første år inden for Foreningen af Fabrikanter i Jernindustrien i København " - her citeret efter Ole Hyldtoft, Helle Askgaard og Niels Finn Christiansen: "Det industrielle Danmark 1840-1914", side 270.
33. Slagelse-Posten, 17.3.1890
34. Slagelse-Posten, 28.3.1887
35. Slagelse-Posten, \*\*2.1890 og 27.1.1891
36. Sorø Amtstidende, 21.8.1890
37. Slagelse-Posten, 18.3.1890
38. Slagelse-Posten, 12.6.1891
39. Slagelse-Posten, 14.10.1881
40. Slagelse-Posten, 6.11.1891
41. Slagelse-Posten, 26.6.1893
42. Slagelse-Posten, 23.6.1893
43. Slagelse-Posten, 26.1.1893

#### Litteraturliste:

"Alfabetisk Navneregister over Personer, der i AArene 1850-1915 ved Lov har opnået dansk Indfødsret med herhenhørende Oplysninger og statistiske Redegørelser udarbejdet ved Indenrigsministeriets Foranstaltning", København, 1916.

Arbejderbevægelsens arkiv og bibliotek (ABA), div materiale.

Ole Hyldtoft, Helle Askgaard og Niels Finn Christiansen: "Det industrielle Danmark 1840-1914", Herning, 1983

Peder Jørgensen: "De første 100 år. Arbejdernes Fællesorganisation, Slagelse 1890-1990", Slagelse, 1990

"Love for "Arbejdernes Værn", København, uden årstal

SiD i Slagelse: "- også vi byggede Slagelse". Slagelse, 1990

Slagelse-Posten, perioden 1.8.1886-31.12.1895

Sorø Amtstidende, perioden 1.8.1886-31.12.1894.

Aage Svendstorp og Chr. Torpe, red: "Billeder fra Rigsdagens Historie. Mændene omkring de store Begivenheder", Odense, 1947.

#### Forfatteren:

Trafikkontollør Ole Pedersen,

Slotsgade 8 B, 4200 Slagelse

Tlf. 53533025

Trafikkontrollør ved DSB

Sekretær i Slægtshistorisk Forening for Vestsjælland.

Formand for Slagelse Lokalhistoriske Forening.

#### Litterære Arbejder:

Slagelse banegård flyttes i Jernbanchistorist årbog '92.

Artikler i "Nyt fra SFV" og SLF's foreningsblad.

# Hilsen til Henneke



På et bestyrelsesmøde før generalforsamlingen i april 93, meddelte R. Henneke, at han gerne ville udtræde af bestyrelsen.

I august 1993 var det 40 år siden Henneke tiltrådte som sekretær og kasserer for Historisk Samfund for Sorø Amt. Det er næsten halvdelen af den tid Historisk Samfund har eksisteret, at Henneke har varetaget disse vigtige poster.

I øvrigt har Henneke gennem sin far Lars Andersen, rødder helt tilbage til oprettelsen i 1912, idet faderen var medlem fra starten og i en periode omkring 1918 bestyrelsesmedlem. Han var initiativtager til afsløringen af mindestenen i Halkevad Mindelund for Skørpingepresten, F. E. Boisen, kaldet Budstikke-Boisen.

Henneke har virket under 7 formænd, sikkert af meget forskellig kemi.

Længe før visse institutioner begyndte at tale om kundepleje, havde Henneke gennemført det i vor medlemskreds. Det kan tusindevis af de mennesker som gennem årene har henvendt sig telefonisk til kassereren om indmeldelse eller køb af gamle bøger, skrive under på. Henvendelsen blev altid fulgt op ved første givende lejlighed til at hilse personligt og en drøftelse af det historiske emne, der havde været på tale.

Når vi idag har et medlemstal på over 600, skyldes det ikke mindst denne gode medlemspleje.

I bestyrelsen har nye medlemmer på samme måde nydt imødekommenhed fra Hennekes side, som gjorde at man hurtigt følte sig godt hjemme i arbejdet for udbredelsen af historien i vort virkeområde.

Og det samme gælder de skiftende formænd, havde det været muligt, at vi alle kunne stå frem og takke, er jeg overbevist om, at takken ville blive ret enslydende. En stor tak for hjælpen til at få arbejdet til at fungere bedst muligt til glæde for medlemmerne. *Tak Henneke.*

*Preben V. Andersen*

# Nye bøger - udgivet i 1992

## **Niels Jørgen Hansen: Ringsted, en by i Midtsjælland 2**

Handel - håndværk - byråd - borger

Udgivet af Midtsjællands lokalhistoriske Arkiv. 79 sider.

Arkivar Niels Jørgen Hansen har udsendt bind 2 af sin byhistorie. Den omfatter perioden 1750-1807 og behandler byens styre, næringslivet og ordensmagten. Det er en smukt illustreret bog, som er let tilgængelig, for den der vil læse om Ringsted eller have idéen til eget arbejde med byhistorie.

## **Eigil Rasmussen: Den 28. maj 1841 var også en tirsdag**

Slagelse Velgørenhedsselskab 1841-1991. 20 sider.

I anledning af Velgørenhedsselskabets 150 års jubilæum udsendtes en kortfattet historie om den sociale institutions oprettelse, arbejde og situation efter 150 år.

## **Jul i Skælskør Kommune 1992. 5. årgang**

Udgivet af: Steen Andreasen, Johs. Lyshjelm, Ove Larsen, Ib Marqardsen og Steen Olsen.

Bogen har på sine 60 sider artikler om årets gang i kommunen. Blandt artiklerne kan nævnes: Finn Petersen: "Boeslunde Kro", Villy Pedersen: "Dalmose - Skælskørbanen" og Karl Avidson: "Julemærkehjemmet".

## **Johs. Lyshjelm og Erik Nielsen: Skælskør - en byvandring i den gamle købstad**

Udgivet af Skælskør Egnshistoriske Arkivs Udgiverselskab. 44 sider.

Bogen giver en kort historisk redegørelse om den gamle købstad. Der omtales et større antal bygninger, deres benyttelse og ejere gennem nyere tid. Bogen er smukt illustreret, bl.a. med tegninger af Mads Stage. Som titlen siger, kan bogen benyttes som håndbog ved en byvandring, og der er også forslag til fodture i byen.

## **Erik Nielsen: Skælskør som søfartsby**

2. oplag 1992. Bogen, der udkom i 1985, har været udsolgt i et stykke tid, og da der til stadighed har været spurgt efter den, er den nu genoptrykt. Bogen giver et godt og grundigt billede af den gamle søkøbstads søfartshistorie.

## **Flemming Jensen og Jørgen Mikkelsen: Skælskør-egnen under englandskrigen 1801-1814**

Udgivet af Skælskør egnshistoriske Arkivs udgiverselskab for Skælskør bymuseum. 46 sider.

Bogen er en redigering af et teksthæfte, som blev udarbejdet til en udstilling over samme emne på Skælskør bymuseum i 1990. Formålet er at give et indblik i krigens mange militære og civile aspekter. Bogen indeholder mange værdifulde oplysninger om Skælskør og egnens historie, som kan interessere enhver med historisk sans.

### **Flemming H. Olsen: Vester Brobys første svale**

Forlaget Kongskilde. 50 sider. Idé og redaktion: Knud Halding.

En poetisk beskrivelse af Vester Broby fra Oldtid til nutid. Bl.a. rummer fortællingen en meget smuk fremstilling om kirken.

### **Torben Hviid: Kongskilde Mølle - en kilde til sjælefred**

Forlaget Kongskilde. 71 sider.

Det er historien om møllen ved Kongskilde, som nu bedst er kendt for Friluftsgården. Møllen rummer i dag udstillinger og akvarier. Det er også historien om et erhverv, der har haft meget større betydning for folk end det normalt tillægges, altså historien om brødet og foderet. Bogen er værd at læse for såvel lokalhistorikere som mølleinteresserede.

### **Henning Nielsen: Boeslunde - et sjællandsk Gudme**

Sjællandsk jernalder. Beretning fra et symposium 24. april 1990 i København. Arkæologiske skrifter 6, side 113-132.

Udgivet af Arkæologisk institut, Københavns Universitet 1992.

Museumsinspektør Henning Nielsen har gennem mange år foretaget udgravninger ved Boeslunde, og der dukker fortsat værdifulde fund frem. Dette er redegørelsen for ni jernalderbo-pladser, der har udgjort et rigt samfund.

### **Nytårsudgave til Borupris' Venner 1993**

Redigeret af Preben V. Andersen. 28 sider.

Foreningen Borupris' Venner udsendte igen i 1992 en Nytårsudgave, hvor man redegør for lokaliteten og amatørarkæologen Svend Dyhre Rasmussen.

### **Benedicte Fønnesbech-Wulff, Dorte Bøjesen-Kristensen og Dorthe Hjort: Kirkerup Hospital**

Udgivet af Lokalhistorisk Selskab 1992. 20 sider.

Det er fin fortælling om Kirkerup Hospital, dets tilblivelse og dets beboere. Det er en velskrevet socialhistorie, for dem, der ønsker en let indgang til emnet.

### **Benedicte Fønnesbech-Wulff, Dorte Bøjesen-Kristensen og Knud O. Christensen: Sten og veje i Hashøj Kommune**

Udgivet af Lokalhistorisk Selskab 1992. 61 sider.

Som led i et større lokalhistorisk projekt i Hashøj Kommune blev alle kendte veje og stier kortlagt og beskrevet. Publikationen rummer mange vejhistoriske oplysninger. En sådan registrering af veje og stier burde udføres i alle kommuner.

### **S. Stevns Hansen: Erindringer fra Sorø Hjemmeværnskompagnis tilblivelse og udviklingen 1945-1990**

Udgivet for Hjemmeværnsdistrikt Vestsjælland af Engell Reklame, Ringsted. 50 sider.

Det er ikke Hjemmeværnets samlede historie i perioden, men personlige erindringer om tilblivelsen og udviklingen, fortalt af Hjemmeværnskompagniets chef i årene 1957-1968. Det er en meget smukt udformet og gennemillustreret udgivelse, der kan glæde folk med interesse for Hjemmeværnet eller kompagniets hjemegn.

## **Jette Kjerulff Hellesen og Ole Tuxen: Hverdagskirken. Halskov Kirke 1968-1993**

Udgivet af Halskov Menighedsråd 1992. 24 sider.

Det flittige forfatterpar i Korsør har i 1992 udsendt jubilæumshæftet om Halsskov Kirke, om planerne for kirken og endelig det daglige liv gennem 25 år.

## **Gustav Nedergaard: Vejen bliver til mens du går!**

Udgivet af Elevforeningen Ankerhus Seminarium.

I anledning af Ankerhus 90 års jubilæum udgav Elevforeningen tidligere rektor Gustav Nedergaards dimmissionstaler gennem 25 år. Gennem de 25 års taler beskrives udviklingen i samfundet og skolen.

## **Helge Christiansen: Lokalhistorier. 3. samling**

Udgivet af forfatteren. 28 sider.

Igen i 1992 samlede og udgav den lokalhistoriske kyndige Helge Christiansen, Glenhøjgaard i Bildsø en række interessante historier fra Stillinge og Hejninge sogne. Der er bl.a. historier om sogneforstanderskaberne og sognefogederne. Ikke mindst historien om Grevinde-Lars er et fint stykke lokalhistorisk arbejde.

## **Ømålsordbogen**

En sproglig-saglig ordbog over dialekterne på Sjælland, Lolland-Falster, Fyn og omliggende øer. Udgivet af Institut for Dansk Dialektforskning, Københavns Universitet.

Ømålsordbogen er som navnet antyder, en ordbog over ømålene. Det sprog, ordbogen beskriver, er det sprog, som blev talt på landet i ældre tid, og som endnu tales i et vist omfang. Ordbogen dækker en periode på ca. 200 år med tyngdepunkter i tiden 1850-1920. Ordbogens to første bind, der er udkommet fås til 740 kr.

## **H. E. Sørensen: Frederik Afrikanus**

Udgivet af forlaget Melbyhus. 272 sider. 225 kr.

Bogen er en dramadokumentarisk fremstilling om mulatdrengen, som blev degn i Havrebjerg og endte som fattiglem i Slagelse Hospital. Det er et unikt stykke kolonihistorie, hvor en dansk præst tager en mulatdreng med til Danmark. Han studerer teologi og kort før eksamen hældes han ud af Universitetet på grund af fanatisk pietisme.

## **Danske Kalkmalerier**

Udgivet af Nationalmuseet på Christian Ejlers Forlag.

Seriens 7 bind indeholder mange temaer, som har hentet righoldigt materiale indenfor det gamle Sorø Amt. Det er en ny og anderledes måde at læse om kalkmalerier, og takket være et godt register, kan man få meget glæde af værket.

## **Lisbeth Pedersen: Ålegård. Skalk nr. 6 1992 side 3-7**

Ved Halsskov er der fundet et 5.000 år gammelt fiskeanlæg, der er velbevaret og viser, at samme konstruktion blev brugt indtil for 100 år siden.

## **Hans Stiesdal: Danske tårnure 1400-1850**

Roskilde Stiftblad 1992 - nr. 1, 2 og 3.

Museumsinspektør Hans Stiesdal, Nationalmuseet, har samlet sine mange års studier om tårn-



re, og de er publiceret i Roskilde Stiftblad. Ud af artiklerne kan hentes mange lokalhistoriske oplysninger.

### **Benjamin Hansen: Lidt om tilstanden i Haraldsted og Allindemagle sogne i 1830'erne.**

Roskilde Stiftblad april 1992. 43. årgang nr. 4. Side 58-61.

Slægtsforskeren og lokalhistorikeren Benjamin Hansen har med udgangspunkt i P. R. Duus' bog "Sorø Amt" beskrevet de to midtsjællandske sogne. Duus' bog blev for nogle år siden genoptrykt, og kan stadig erhverves hos Historisk Samsfunds ekspedition.

### **E. O. Diderichsen: Det ny Jerusalem**

Om Sørbymagle kirkes altertavle. Forslag til en nytolkning.

Roskilde Stiftblad juni 1993. 43. årgang nr. 7. Side 100-114.

Altertavlen i Sørbymagle blev skabt af kunstmaleren Arne L. Hansen i 1965 og ved festen 25 år efter, forklarede sognepræsten om den altertavle, som skal ses. Læs artiklen og kør en tur.

### **Klostermarkskirken i Ringsted**

Roskilde Stiftblad August 1992. 43. årgang nr. 8.

2. pinsedag 1992 indviedes Klostermarkskirken i Ringsted, Stiftbladet bragte både biskoppens tale og en redegørelse for kirkens tilblivelsesproces. Det er charmerende at det historiske forløb gennem mere end 30 år er blevet beskrevet så tidligt.

### **Helge Christiansen: Verdens ældste høstmaskine**

Slægtsgården nr. 229 s. 10.

I 1847 købte godsejer A. W. Bech, Valdbygården, en høstmaskine, den første aflægger, der kom til Danmark. Maskinen ses i dag på Dansk Landbrugsmuseum, Gl. Estrup, men historien er fra Valdbygården.

### **Helge Christiansen: Landbrug og lommebog**

Slægtsgården nr. 300 s. 6.

Mange kender Anders Niensens lommebog for landmænd. Artiklen fortæller kort om andelsbonden og pioneren Anders Nielsen, som var gårdejer i det vestsjællandske.

# Beretning

Generalforsamlingen og forårsmødet blev i 1992 afholdt på det skønne traktørsted "Arnehavehus" i Slagelse Lystskov.

Generalforsamlingen valgte tidligere formand for redaktionsudvalget Erling Petersen, Fuglebjerget til dirigent, som konstaterede at generalforsamlingen var lovligt indvarslet.

Formanden aflagde beretning og kasserer R. Henneke aflagde det reviderede regnskab (er trykt i årbogen). Såvel beretning som regnskab blev godkendt af generalforsamlingen. Til bestyrelsen blev Margit Baad Pedersen, R. Henneke, Carl Jonsén og Ole G. Nielsen genvalgt. Carl Jensen, Ringsted og Erik Nielsen, Skælskør havde meddelt bestyrelsen, at de ikke ønskede genvalg. I deres sted blev valgt lektor Jørgen From Andersen, Broby Gl. Skole og graver Finn Pedersen, Boeslunde. Bent Heegaard Pedersen, Sørbymagle, blev genvalgt som revisor.

Under eventuelt takkede formanden de to afgående bestyrelsesmedlemmer for det store arbejde de gennem mange år havde udført for Historisk Samfund, Carl Jensen siden 1974 og Erik Nielsen siden 1976.

Herefter gik man over til afholdelse af forårsmødet, hvor lektor ph. D. Bo Fritzbøger holdt et meget interessant foredrag om Slagelseegnens Skovhistorie i 16. og 17. hundredetallet.

Udgangspunktet var, at i 1600 tallet samlede interessen om skovene sig først og fremmest om brændsel, som man frygtede ville blive en mangelvare. Efter krongodsernes salg af skove til private ejere på landboreformernes tid blev skovene næsten halveret, men hvor de kom på enkelt mands hænder blev de holdt i en noget bedre stand.

Specielt om Arnehavehus, fortalte Bo Fritzbøger at i årene 1731-35 indrettedes et indelukke til eg og bøg samt lind, røn og ask. Lokaliteten ses på Bugges kort, under navnet "Arne Hauge". Kortet blev udgivet af Historisk Samfund i 1991. Ca. 50 medlemmer deltog i mødet.

Forårsturen gik i år til Bogø og Møn. Første mål var Bogø mølle. Da bønderne købte Bogø i 1769 ved krongodssalget, købte de også møllen. De gav 61 rigsdaler for den. Den mølle vi så, stammer fra 1852 og er fuldt restaureret, takket være frivillig arbejdskraft gennem 20 år. Vi fik et godt indblik i hvordan man tidligere har været i stand til at udnytte vindens kraft. Det var formanden for Bogø Møllelaug, lærer Ove Paarup der viste rundt og fortalte om møllen.

Vi havde en herlig byvandring i det dejlige sensommervejr med lokalhistorikeren, overlærer Hertha Damkjær som guide. Vi sluttede med et besøg i kirken, der for den ældste dels vedkommende er fra ca. 1200. Kirkegården rummer mange spændende gravmonumenter.

Vi spiste vor medbragte mad i Bogø forsamlingshus, også her blev vi underholdt af Hertha Damkjær, hvor vi bl.a. sang Bogø sangen "Bogø du lille, men dejlige ø" osv. Vi hørte sagnet om hvorfra øens navn stammer.

"Sagnet fortæller om kongen på Bogø, der var i krig med kong Hans fra Vaalse. Da Bogøkongen faldt i kampen, bad hans enke, dronning Margrethe om våbentilstand hos Vaalsekongen, til hendes mand var begravet, og derefter til den sæd, hun såede var blevet moden.

Dette gik Vaalsekongen med til. Men den kloge dronning såede bog, og derfra stammer øens to skove, Østerskov og Vesterskov, det er dog kun Østerskov der er tilbage. Kongen af Vaalse holdt sit ord og krigen betragtedes som afsluttet." Herfra gik turen til Damsholte kirke, der er Møns yngste kirke, opført 1743. Foruden kirken så vi det Calmettiske gravkapel.

Videre til Rødkilde Højskole, her nød vi eftermiddagskaffen og havde været så heldige, at vi fik tidligere forstander Aage Bojsen Møller til at fortælle skolens historie. Det var Aa. Bojsen Møllers morfar, den kendte politiker og højskolemand Frede Bojsen, som oprettede skolen i 1866.

I september måned havde vi igen fået lov at besøge Gisselfeld med 50 medlemmer. Vi blev budt velkommen af Erik greve Danneskiold-Samsøe. Inden rundvisningen fortalte han om sine forfædre på Gisselfeld, deres historie går helt tilbage til 1381, hvor navnet Gisselfeld bliver nævnt første gang med Bo Falk som ejer.

Det var en meget interessant rundvisning, deltagerne var især imponeret af den store flotte fajance- og porcelænsamling bl.a. med dele af det oprindelige Flora Danica-stel. Samlingen blev grundlagt af grev Chr. C. S. Danneskiold fra 1869 til 1886.

Inden vi begyndte rundvisningen havde museumsinspektør Margit Baad Pedersen fortalt Gisselfelds historie i korte træk.

Efterårsmødet fandt også sted i september måned og blev afholdt på godset Kruuseminde ved Halskov, som i disse år oplever ændringerne, som følge af Tunnelbyggeriet, på nærmeste hold.

Vi blev modtaget af godsejerparret Marianne Winkler og Per Holstein. Per Holstein bød velkommen og redegjorde for godsets historie og ejere. Under kyndig vejledning af Per Holstein spadserede man derefter de 500 meter ud til den vigtige fuglelokalitet Lejsøen, som er ved at tørre ud p.g.a. de grundvandsændringer, som tunnelbyggeriet ved Storebælt forårsager. Ved tilbagekomsten fulgte en del af de fremmødte et tilbud om at se en 2½ meter høj vildtbanesten fra 1762, som er rejst på en nærliggende bakke i en lille lund.

I 1991 besluttede bestyrelsen at årbogen skulle præsenteres for pressen og en indbudt kreds, helst fra et sted, hvor en af artiklerne stammede fra. Første år blev den præsenteret på Falkenstein med tilknytning til Bo Fritzboegers artikel "Thomas Bugges kort over Antvorskov Rytterdistrikt 1771". I 1992 var det på Haslev museum, da Margit Baad Pedersen havde skrevet om "Amtsudstillingen i Haslev 1906".

Bestyrelsen har i 1992 udskrevet en "prisopgave", hvor opgavens tema kan sammenfattes i et enkelt ord: ERINDRINGER. Indsendelsen slutter først d. 1. nov., hvorfor det er tidligt at udtale sig om succesen på nuværende tidspunkt, men der er allerede kommet en del spændende bidrag.

Det er af stor vigtighed, at historisk Samfund kan tilbyde sine medlemmer spændende udflugter, besøg på institutioner, virksomheder og historiske steder, hvor man til daglig ikke har adgang. Også i det forgangende år har vi mødt stor velvillighed og gæstfrihed hos de værter vi har henvendt os til med ønsket om et besøg. Det vil jeg gerne benytte lejligheden til at takke for. Samtidig skal der også lyde en tak til alle de medlemmer der trofast år efter år slutter op om vore engagementer.

*Preben V. Andersen*



*Kruuseminde.*

**Driftsregnskab fra 1/10 1991 til 30/9 1992:**

	Indtægt	Udgift
Kassebeholdning:		
1) Overført fra 1990/91 32421,07,		
2) Overskud fra Duus' bog om Sorø Amt 12023,66, ialt .....	44.444,73	
Kontingenter for 644 medlemmer (à 90 kr.).....	57.960,00	
Salg af ældre årbøger .....	1296,00	
Tilskud fra stat, amt og kommuner.....	14.300,00	
Tilskud fra pengeinstitutter .....	3600,00	
Salg af Bugges kort og af særtryk af artiklen om kortet .....	8397,50	
Diverse indtægter .....	2245,75	
Årbogen 1991 .....		40.773,76
Porto .....		11.269,00
Administration .....		8478,37
Møder og ture .....		2740,50
Trykning af Bugges kort og trykning af særtryk af artiklen om kortet .....		28.121,21
Diverse udgifter .....		10.923,60
Kassebeholdning 30/9 1992.....	132.243,98	102.306,44
		29.937,54
Balance .....	132.243,98	132.243,98
Kassebeholdning:		
Bankbog i Den Danske Bank, konto nr. 4827-902047 .....	27.101,29	
Bankbog i Den Danske Bank, konto nr. 4831-652675 .....	1650,99	
Skælskør Bank, konto nr. 6150-6052762 .....	865,98	
Girokonto .....	301,14	
Kontantbeholdning .....	18,14	
	<u>29.937,54</u>	

## STATUS PR. 30/9 1992:

Beholdning af ældre årbøger .....	8.000,00
Beholdning af Bugges kort .....	2000,00
Indestående på bankbøger .....	29.618,26
Indestående på girokonto.....	301,14
Kontant beholdning .....	18,14
	<u>39.937,54</u>

Slagelse, d. 15.03.93

*R. Henneke.*

Udgifter og indtægter er konfereret med kassebogen, der er ikke noget at bemærke. Vi har afstemt indestående på giro og bankbøger. Beholdningen var til stede. Vi har vurderet kontrollen omkring opkrævning af kontingent m.v. og har fundet forretningsgangen omkring dette meget betrykkende.

Flakkebjerg, den 20. april 1993.

sign. *Lars Hansen*sign. *Bent Hegaard Petersen.*

## FØLGENDE HAR GIVET TILSKUD i regnskabsåret 1991/92:

Kulturministeriet	Slagelse kommune
Vestsjællands Amtskommune	Bikuben, Korsør
Hashøj kommune	Holsteinborg Sparekasse, Bikuben
Haslev kommune	Skælskør Bank
Korsør kommune	Slagelse Sparekasse
Skælskør kommune	Stillinge Sparekasse

## Nye medlemmer pr. 1/5 1993:

1. Dimpker, Grethe, Kastanievej 1, 4220 Korsør
2. Jacobsen, Lis, Glentevej 48, 4270 Høng.
3. Jensen, Birthe Ring, gdr., Haslevvej 151, 4100 Ringsted.
4. Jensen, Henrik, Langdalen 4, 4690 Haslev.
5. Laurberg-Jensen, Astrid, Parkvej 13, 4690 Haslev
6. Lotz, Per, Mosestedet 79, 3500 Værløse.
7. Møller, Kari Vedel, Borgbjergvej 6, 4242 Boeslunde
8. Nielsen, Karen Vedel, Borgbjergvej 8, 4242 Boeslunde
9. Nilsson, Uffe, Jørgensgade 15, 4220 Korsør.
10. Rehder, Kurt, Knivkærvej 72, 4220 Korsør.
11. Solmose, Jørgen, Ådalen 9, 4690 Haslev.
12. Sørensen, Flemming, Vestergade 8, 4230 Skælskør.
13. Tellerup, Mariette, Risbjergvej 28, 4291 Ruds Vedby.
14. V.U.C. Vestsjælland, Herrestræde 11, 4200 Slagelse.
15. Egerup, Vita, Ove Gjeddesgade 6, 8200 Århus N.

## Ældre årbøger

Følgende årbøger kan købes hos kassereren, Jørgen From Andersen, Suserupvej 55, Broby, 4180 Sorø, tlf. 53 64 83 66, giro nr. 3 00 82 90:

Bind	Årgang	Bind	Årgang	Bind	Årgang
2	1913	54	1967	67	1980
3	1914	55	1968	68	1981
10	1922	56	1969	69	1982
14	1926	57	1970	70	1983
16	1928	58	1971	71	1984
17	1929	59	1972	72	1985
20	1932	60	1973	73	1986
21	1933	61	1974	74	1987
35	1947	62	1975	75	1988
48	1961	63	1976	76	1989
49	1962	64	1977	77	1990
50	1963	65	1978	78	1991
53	1966	66	1979	79	1992

Pris: bd. 2 til og med bd. 65: 15 kr. pr. bind til medlemmer og 25 kr. til ikke medlemmer.

Bd. 66 til og med bd. 73: 25 kr. til medlemmer og 40 kr. til ikke medlemmer.

Bind 74 til og med bind 79 40 kr. til medlemmer og 50 kr. til ikke medlemmer.

## Tilbud til medlemmerne:

De årbøger, der endnu er på lager fra årene 1912-1978, ialt 25 bind, sælges samlet for 350 kr.

Desuden har vi Johs. C. Jessen: Alsted og Ringsted Herreders Skolehistorie fra 1945, pris 20 kr., og følgende hefter af »Amtsudgaven af Danmarks Riges Breve: Præstø og Sorø Amter«:

2<sup>3</sup>, omfatter årene 1291—1305

2<sup>4</sup>, omfatter årene 1306—1316

2<sup>5</sup>, omfatter årene 1317—1322

3<sup>1</sup>, omfatter årene 1323—1332.

Hefterne koster 15 kr. pr. stk.

Endvidere Det Kgl. Landhusholdnings Selskabs Beskrivelse af Sorø Amt 1840 ved sognepræst V. Duus, Vemmelv 50 kr.

Desuden har vi Th. Bugges kort over Antvorskov Rytterdistrikt 1771. Kortet måler ca. 60 × 70 cm. og er gengivet i firefarvet tryk. Kortet koster 35 kr.

Et særtryk af Bo Fritzboegers artikel om Bugges kort i årbogen for 1991 koster 30 kr.

## Love for Historisk Samfund for Sorø Amt

- § 1. Samfundets formål er at vække og styrke den historiske sans og udbyde forståelsen af fortidens minder i den store befolkning inden for amtets grænser.
- § 2. Formålet søges nået ved at afholde offentlige møder med historiske foredrag rundt om i amtet og ved at udgive en årbog — og om muligt mindre skrifter —, der indeholder skildringer vedrørende amtet og dets historie i jævn og letlæselig form. Årbogen tilsendes medlemmerne.
- § 3. Medlem af samfundet kan enhver blive ved at indmelde sig hos et af bestyrelsens medlemmer. Medlemsbidraget fastsættes af generalforsamlingen.
- § 4. Samfundet ledes af en bestyrelse på mindst 7 og højst 11 medlemmer. De vælges på generalforsamlingen ved almindelig stemmeflerhed for 2 år ad gangen, således at der årlig afgår skiftevis mindst 3 og 4 og højst 5 og 6. Bestyrelsen vælger af sin midte formand, næstformand, sekretær og kasserer.
- § 5. Årbogen udsendes samtidig med opkrævningen af medlemsbidraget. Dens udgivelse varetages af et redaktionsudvalg bestående af en redaktør og 2 medlemmer, alle valgt af bestyrelsen.
- § 6. Regnskabsåret går fra 1/10—30/9. Regnskabet revideres af 2 revisorer, der vælges samtidig med bestyrelsen.
- § 7. Generalforsamlingen holdes om muligt i forbindelse med et foredragsmøde. Den sammenkaldes med mindst 8 dages varsel. Afgørelser på generalforsamlingen træffes ved almindelig stemmeflerhed. Ændringer i lovene skal dog for at være gyldige vedtages med mindst 2/3 af de afgivne stemmer. Den ordinære generalforsamling må ikke holdes 2 år i træk på samme sted.
- § 8. Ekstraordinære generalforsamlinger kan afholdes, når bestyrelsen eller mindst 15 medlemmer ønsker det. I sidste tilfælde skal bestyrelsen indkalde den forlangte generalforsamling senest 3 uger efter begæringens modtagelse.
- § 9. Forslag til behandling på generalforsamlingen må i skriftlig form forelægges for bestyrelsen senest 3 dage før generalforsamlingens afholdelse.
- § 10. Hvis samfundet skulle opløses, skal dets ejendele overgå til offentligt arkiv eller samling, så vidt muligt inden for amtets grænser. Denne bestemmelse kan ikke senere forandres.

## Sognerepræsentanter, der modtager indmeldelse:

<i>Bromme</i>	Skovfoged P. Hoch, Bromme Skov, tlf. 53 60 70 26.
<i>Eggeslevmagle</i>	Sognepræst Jens Hansen, Eggeslevmagle, tlf. 53 54 11 84.
<i>Fuglebjerg</i>	Erling Petersen, Dalsgaardsvej 68 , Fuglebjerg, tlf. 55 45 34 92.
<i>Fårdrup</i>	Arkivar Søren Grønnebech, Seerdrupvej 17, Fårdrup, 4200 Slagelse.
<i>Haslev</i>	Margit Baad Pedersen, Haslev Museum.
<i>Hyllinge</i>	Gdr. Poul Stensgård Hansen, Hyllinge, tlf. 53 74 41 52.
<i>Hårslev-Ting Jellinge</i>	Overlærer Holger Johansen, Sandved, tlf. 53 75 60 28.
<i>Kirke Stillinge</i>	Gdr. Helge Christiansen, Bildsø, tlf. 53 54 75 11.
<i>Korsør</i>	Skolebestyrer Mogens Haar, Korsør, Tlf. 53 58 41 06.
<i>Lundforlund-Gerlev</i>	Lærer Ole G. Nielsen, Lundforlund, tlf. 53 58 41 06.
<i>Magleby</i>	Fhv. borgmester Johs. Lyshjelm, 4230 Skælskør, tlf. 53 59 49 87.
<i>Ringsted</i>	Badeassistent Harry Pedersen, 4100 Ringsted, tlf. 53 61 57 68.
<i>Skælskør</i>	Overlærer Ingeborg Christiansen, 4230 Skælskør, tlf. 53 59 47 35.
<i>Slagelse</i>	Viceinspektør R. Henneke, 4200 Slagelse, tlf. 53 52 27 38.
<i>Sneslev</i>	Gdr. Carl Jensen, Hanehøjgård, Sneslev, tlf. 53 64 10 41.
<i>Sorø</i>	Museumsinspektør Helge Torm, Sorø, tlf. 53 63 45 87.
<i>Teestrup</i>	Propr. P. Klestrup-Hansen, Henriettelund, tlf. 53 68 02 02.
<i>Tårnborg</i>	C. Støvring Jensen, Svenstrup, tlf. 53 58 02 20.
<i>Vetterslev-Høm</i>	Mekaniker Berg Jacobsen, Vetterslev, tlf. 53 64 31 15.

## Lokalhistoriske arkiver i det gamle Sorø amt:

### FUGLEBJERG EGNSHISTORISKE ARKIV:

Beliggenhed: Sandvedvej 22, 4250 Fuglebjerg.  
Telefon: 53 75 60 28.  
Åbent: Fredage 15-19 og efter aftale.  
Leder: Holger Johansen, Langgade 22, Sandved, 4747 Sandved.  
Område: Fuglebjerg kommune.

### LOKALHISTORISK ARKIV FOR HASHØJ KOMMUNE:

Beliggenhed: Flakkebjerg skole, Hovedgaden 34, Flakkebjerg, 4200 Slagelse.  
Telefon: 53 58 43 31.  
Åbent: Mandage 18-19,30 og efter aftale.  
Leder: Søren Grønnebech, Seerdrupvej 17, Fårdrup, 4200 Slagelse, tlf. 53 58 43 31.  
Område: Hashøj kommune.

### HASLEV LOKALHISTORISKE ARKIV:

Beliggenhed: Haslev Folkebibliotek, Jernbanegade 62, 4690 Haslev.  
Telefon: 56 31 24 44.  
Åbent: Mandage 14—17, 1. torsdag i hv. md. 16—19.  
Leder: Lillan Hovman, Højbjergvej 24, 4250 Fuglebjerg.  
Område: Haslev kommune.

### HOLSTEINBORG GODS- OG EGNSHISTORISKE ARKIV:

Beliggenhed: Holsteinborg, 4243 Rude.  
Telefon: 53 75 90 05.  
Åbent: Efter aftale på hverdage.  
Leder: Ulrich Holstein-Holsteinborg.  
Område: De to Flakkebjerg herreder.

**LOKALHISTORISK ARKIV FOR KORSØR OG OMEGN:**

Beliggenhed: Søbatteriet 11, 4220 Korsør.  
Telefon: 53 57 36 72.  
Åbent: Mandag, tirsdag, onsdag 10—12, tirsdag, torsdag 14—18.  
Leder: Kirsten Slot Larsen.  
Område: Korsør kommune.

**MIDTSJÆLLANDS LOKALHISTORISKE ARKIV:**

Beliggenhed: Skolegade 9, 4100 4100 Ringsted.  
Telefon: 53 61 68 59.  
Åbent: Mandag—onsdag 9—11,30, torsdag 9—18, fredag lukket.  
Leder: Niels Jørgen Hansen, Dronning Margrethesvej 33, 4100 4100 Ringsted.  
Område: 4100 Ringsted kommune.

**NÆSTVED BY- OG EGNSHISTORISKE ARKIV:**

Beliggenhed: Amtsgården, Teatergade 16, 4700 Næstved.  
Telefon: 53 73 65 07.  
Åbent: Mandag—fredag 13—15.  
Leder: Bjarne Birkbæk.  
Område: I gl. Sorø amt: Herlufsholm, Fodby, Karrebæk, Vallensved, Hyllinge og Marvede sogne.

**SKÆLSKØR EGNSHISTORISKE ARKIV:**

Beliggenhed: Maglebyvej 13, 4230 Skælskør.  
Telefon: 53 59 43 73.  
Åbent: Skælskør biblioteks åbningstid.  
Leder: Johs. Lyshjelm, Kærsgade 11, 4230 Skælskør.  
Område: 4230 Skælskør kommune.

**SLAGELSE LOKALARKIV:**

Beliggenhed: Centralbiblioteket, Stenstuegade 3, 4200 4200 Slagelse.  
Telefon: 53 52 12 45.  
Åbent: Tirsdag 16—19, onsdag 10—15, 1. lørdag i md. 10—13.  
Leder: Gitte Strange Hansen, biblioteket.  
Område: 4200 Slagelse kommune.

**LOKALHISTORISK ARKIV FOR SORØ OG OMEGN:**

Beliggenhed: Biblioteket, Storegade 7, 4180 Sorø.  
Telefon: 53 63 14 11.  
Åbent: Efter aftale.  
Leder: Overbibliotekar Ellen Marie Lebahn, Klostersvænget 8, 4100 4100 Ringsted.  
Område: Sorø Kommune.

**STENLILLE KOMMUNES LOKALHISTORISKE ARKIV:**

Beliggenhed: Hovedgaden 66, 4295 Stenlille.  
Telefon: 53 60 46 27.  
Åbent: Hele året (undt. juli og august) 2. tirsdag i måneden kl. 19—21.  
Leder: Lise Bruun, Vibevej 15, 4295 Stenlille.  
Område: Stenlille kommune.



