

# KORSØR FÆSTNING

(Foredrag ved Historisk Samfunds Møde 22. Aug. 1937)

Af

*M. J. Erlangsen.*

**K**orsør er en af Landets ældste og mest ejendommelige Købstæder. — Hvem kender ikke Byens Navn, — men hvor mange kender Korsørs gamle „Fæstningstaarn“, for ikke at tale om Byen og dens smukke Omgivelser, trods det, at de allerfleste Danske har passeret Korsør mange Gange!

Det kommer sikkert af, at den rejsende Strøm, der Dag ud og Dag ind krydser Storebælts vandrende Vande, *ikke* har Tid og ej heller Tanker tilovers for det gamle vejrbitte, firkantede „Taarn“, som mange maaske ikke engang ser i Forbifarten, skønt det er vanskeligt at overse. Nogle tror maaske, at Taarnet er et Kirketaarn, og funderer ikke nærmere herover, — men hvad Folk tænker eller ikke tænker, kan naturligvis være den gamle „Donjon“ ganske det samme.

Taarnet har i sin Tid været ude for saa meget, og nu stormer Verden forbi i Bil, Lyntog og hurtiggaaende luksuriøse Færger; — Menneskene har saa travlt, saa travlt i vor Tid, og imedens drysser Aarene som Støv og Kalksmuld inde i det gamle Taarn.

Dette gamle Taarn hører til de allerældste verdslige Bygningsværker her i Landet; det er opført af røde Munkesten, muret i middelalderlig Munkever-

bandt, omkring Midten af det 14. Aarhundrede, — og er en Slags Alderspræsident blandt de danske, verdslige Taarne, ja det eneste fuldt bevarede middelalderlige Fæstningstaarn i Danmark, — og det danner Midtpunktet i den yndige og ejendommelige Plet, der — sin fredelige Karakter til Trods, — bærer det krigerske og imponerende Navn „Korsør Søbatteri“.

Som Fæstning blev det nedlagt 1856, men indtil for faa Aar siden havde Søbatteriet sin egen Kommandant, en værdig Ritmester Halvorsen. Der var ogsaa Besætning, — een hel Soldat. Efter Halvorsens Død er Kommandantboligen indrettet til Privatboliger, medens Taarnet, den gamle Kæmpe, knejser lige stolt som det sidste Minde.

Det er dette gamle stolte Bygningsværk jeg skal fortælle Dem lidt om.

For at beskytte Bæltfarten havde Kong Valdemar den Store, hvad Blypladen i hans Grav i Ringsted beretter, bygget et Taarn af Teglsten (brændte Lersten) paa Sprogø. Senere satte Marsk Stigs Tilhængere sig fast der, og 1288 siges Korsør By at være udplyndret af de Fredløse; ligeledes berettes, at Nordmændene og de fredløse i 1289 indtog „Taarnborg og Kirken“. — Uvist er det, om der da fandtes et Slot, men sikkert fra Slutningen af det 14. Aarhundrede laa der paa Nordspidsen af den Landtunge, hvorpaa Byen er bygget, en Borg, om hvilken det svære, vejrbidte Fæstningstaarn af røde Munkesten — „det store Alliketaarn“, som det i det 18. Aarhundrede kaldtes, — bærer Vidne.

Og Allikerne, „Kommandantens Duer“ som de forhen kaldtes, skriger endnu om Taarnets Tinder,

vildt flyver Høg (eller i alt Fald Falk) om dets Glughuller, Flagermusen svirrer i den mørke Trappeskakt. Fundamenterne gaar dybt i Grunden af den gamle Ringmur, ofte til Sorg for den afdøde Kommandant, fordi disse forhindrede Frugttræerne i at slaa Rod. Endog en gammel Stenkugle er fundet i Havnen.

Under Svenskekrigen blev Korsør 1658 besat af Fjenden, der omgav Slottet med Grave, Volde og Bastioner, samt nedbrød en Del af Byens Huse. Paa Lilleø, en Ø ved Munden af Indernoret i det inddæmmede Terræn, hvor nu den gamle Banegaard har Plads, anlagde de samtidig et Batteri, og det var paa Slottet i Korsør 14. November 1659, at Karl X Gustav forbitret modtog det for ham saa skæbnesvangre Budskab om Nederlaget i Nyborg, hvortil han svarede, da han modtog Stenbock: „Har Djævelen taget Faarene, maatte han gerne taget Bukken med“.

Korsør Fæstningsværk har ikke spillet nogen Rolle under de forskellige Krige. Derimod tør man vel nok antyde, at det gamle Taarn fra dets Opførelse i Midten af det 14. Aarhundrede og i de følgende Aarhundreder har haft Betydning som et befæstet Punkt til Forsvar for det vestlige Sjælland. Man ved desværre ikke saa meget om Slottet og det gamle Taarn. Først i 1896 lod Nationalmuseets 2. Afdeling Taarnet underkaste en nøjere Undersøgelse, for derigennem at komme til Kundskab om, hvorledes dets Udseende har været i Middelalderen. Denne Undersøgelse blev i første Række foretaget af Arkitekt Aage Mathiesen paa Museets Vegne, og det er hans Opmaalinger jeg nu nærmere skal gøre Rede for med Suppleringer hentet andet Steds fra.

Taarnet ligger omtrent midt paa Korsør Søbatteri og er, med Undtagelse af Taget, bevaret fra øverst til nederst. Hvorvidt Hovedtaarnet oprindeligt har ligget frit indenfor i Fæstningens Midtpunkt, eller det har været sammenbygget med Ringmuren, lader sig endnu ikke afgøre; store Partier af Taarnets Ydersider er skalmurede, og nogle Fundamenter ved det nordre Hjørne kan baade være Levninger af en Støttepille og af en begyndende Ringmur.

Taarnet er kvadratisk, 9 Meter bredt, dets Højde er 23 Meter, det har ikke mindre end 9 Stokværk og dets Mure er af røde Munkesten. Man ser tydeligt, at det er opført paa to forskellige Tidspunkter; i de fire nedre Stokværk bestaar Murene nemlig dels af en ydre Del, som i 3. og 4. Stokværk har rundbuede Døre, og derfor antagelig maa være opført i det 13. Aarhundredes Slutning, dels af en indre Forstærkning. Hvad enten det har været Holstenerne eller en dansk Konge, der har foretaget Ombygningen, er det uomtvisteligt, at Hovedtaarnet efter omtrent et Aarhundredes Forløb ikke har været tidssvarende, og at Murene derfor forstærkedes med en indre Kærne, samtidig med at Taarnets 5 øvre Stokværk tilbyggedes. Derefter fremtraadte Taarnet i sit anselige Udseende med sin højtsiddende Indgangsdør, sine Skydehuller, sin krenelerede Murkrone og den aabne Platform foroven.

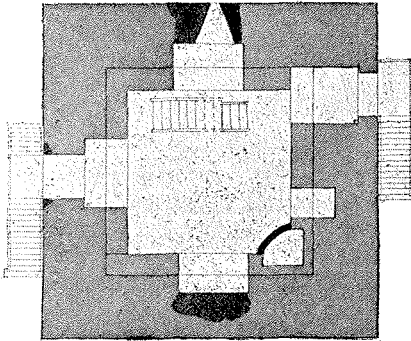
Hvorvidt Ombygninger er foretaget under Valdemar Atterdag eller saa sent som under Erik af Pommern, skal jeg her ikke drøfte. For Kortheds Skyld betegnes Taarnets anden Byggeperiode i det følgende ofte ved det meget rummelige Udtryk ca. 1400.

Ved den i 1896 foretagne Gravning i Taarnets

Indre, hvorved man dog kun blottede et Stykke af Fundamenterne af det nordøstre Hjørne i det nederste Stokværk, fremkom tydeligt Spor af Vederlag for Hvælvingskapper, saa at det deraf kan sluttes, at det underste Rum har været hvælvet. Uden Lysaabninger og uden anden Adgang end gennem det Hul, der sikkert har været i Hvælvingen, har *Kælderen*, hvis Gulv er belagt med store Granitsten, kun kunnet tjene som Oplagsrum eller som Fængsel. Der siges, at man her anbragte de farligste Fanger. Denne Etage stod ikke ved Døre eller anden Adgang i Forbindelse med Omverdenen, man kunde kun komme til den ved Hjælp af en Rebstige. Denne Indretning genfindes i flere nordtyske Fæstningstaarne, f. Eks. Lagebusch-Taarnet i Rostock.

I 2. *Stokværk* var det egentlige Opholdsrum for Taarnets Besætning. Adgangen hertil, der tillige var Hovedindgang til Taarnet, var ad en udvendig, aaben Stige eller Trappe paa Taarnets venstre Side. Stigen eller Trappen var løs, til at drage op. Indgangen var ca. 4,5 m over Jorden. Der findes i den nordøstre Side en nyere Dør paa den oprindelige Lysaabnings Sted, til de tre andre Sider smalle, opadgaaende Lysaabninger, af hvilke de to er ført lige gennem Muren, medens den tredie, idet den gaar ud gennem Muren, danner en svungen Linie. Under denne Lysaabning findes en indmuret Bjælke, der ikke gaar ud til Taarnets Ydersider, hvorfor det maa antages, at den kun har været indsat for at danne en Forankring af Murene. Adgangen til dette Stokværk er ligeledes fra det ovenfor værende Stokværk. Til dette, *Taarnets 3. Stokværk*, har den oprindelige ydre Adgang ført. Der findes her to Døraab-

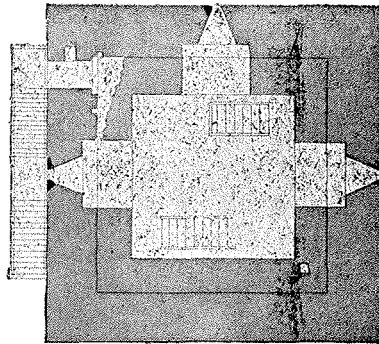
ninger fra Taarnets to forskellige Byggeperioder. Den rundbuede Dør mod Sydøst, hvis oprindelige Jernstabler endnu er bevaret, er nemlig bleven til-



3. Stokværk.

muret allerede samtidig med, at Taarnet forhøjedes, og paa dette Tidspunkt er der i Stedet paa den modsatte Side bleven anbragt en fladbuet Dør. Ogsaa en aaben Kamin i det søndre Hjørne med en fladbuet Siddeplads (maaske en Alter-

niche?) paa hver Side, stammer fra Indbygningernes Tid. Ved hver Side af Kaminen er dybe Blindinger (Siddepladser), hvor Krigerne, efter endt Daad, udhvilede sig og varmede sig ved Kaminens blussende Ild. I det nordøstlige Hjørne findes en Dør; denne benyttedes af Besætningen, naar Fjenden trængte ind i Taarnet, enten til at undslippe ud i det Fri, eller til at trække sig tilbage gennem de øvrige Stokværk. Saavel 3. som 4. Etage var Taarnets egentlige Forsvars- og Angrebsrum. I disse to Etager fin-



4. Stokværk.

des der nemlig i Muren N.Ø. og V. aabne Skydeskaar, hvorfra Besætningen sendte Projektiler, sikkert af højst forskellig Art.

4. *Stokværk* har paa de tre Sider Skydehuller, og i det ældste Taarns nordøstre Hjørne en oprindelig, med en noget fladtrykt Rundbue forsynet Døraabning, i hvis venstre Side der findes en lille Niche med „Vinkeltag“. Denne Dør er bleven tilmuret, samtidig med at Taarnet forhøjedes, og hvortil den oprindelig har tjent, kan endnu ikke afgøres, men meget taler for, at den har dannet Udgangen til en Ringmur, og herefter kunde man altsaa tænke sig, at Taarnet har ligget i Fæstningens Yderkreds.

I det ældste Taarn har dette Stokværk, ligesom nu, haft Bjælkeloft; bag den indre Forstærkning fandtes i de ældre Mure Rester af Egetræsbjælker, som hvilede paa en Rem, ligeledes af Egetræ.

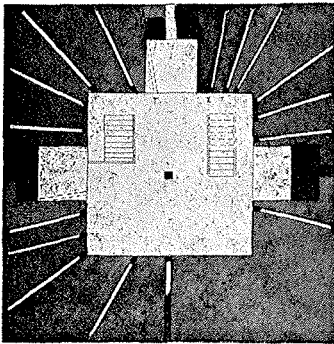
I den forstærkede indre Mur, altsaa i det forhøjede Taarn fra ca. 1400, fandtes ved Undersøgelsen i 1896 en Kalkslev af Fyrretræ. Skeen opbevares nu i Nationalmuseets Samlinger.

Ogsaa de ca. Aar 1400 paaførte Stokværk frembyder flere Forhold af betydelig Interesse, de har bl. a. tjent som Soverum for Besætningen.

Vinduesaabningerne i Taarnets 5. *Stokværk* har man kunnet benytte som Skydehuller, om end med stor Vanskelighed; ved en Sammenligning med Skydehullerne i 4. Stokværk, hvor Skytten med Armbrøsten uden at hindres af Murtykkelsen kan staa frit ved Aabningens skraa Sider, ses, at Skydehullerne i 5. Stokværk kun tillader Skytten at benytte Skydehullet i knælende Stilling. I de øvre *Stokværk* (6. og 7.) er Aabningerne af en anden Form med dybe Blæn-

dinge og smalle parallelle Sider i Lysaabningerne, hvorved Sigtet til Siderne forhindres; disse Rum har da næppe kunnet benyttes til Forsvarsbrug, men har antagelig været brugt til Opholdsrum.

Særlig Opmærksomhed fortjener nogle meget mærkelige Huller, — Kanaler vil jeg kalde dem —, som findes i 7. *Stokværks* Mure undtagen i det søndre Hjørne. Disse straaelformigt udgaaende Kanaler er anbragt i uregelmæssig Højde ca. 75 Centimeter over Gulvet og



7. *Stokværk*.

skraaner svagt udad; Hullerne er runde, noget uregelmæssige i Formen og maaler ca. 10 Centimeter i Diameter. I de 3 af de 19 Huller fandtes i den indvendige Aabning en Træprop. Hvor til disse „Kanaler“ har tjent, kan jeg ikke afgøre, men antagelig har de tjent til, at Besæt-

ningen kunde se hele Horisonten rundt.

Det maa antages, at disse Huller anvendtes, naar der foretoges Angreb paa Taarnet, og de store Lys-huller var dækkede. For at holde Kulden ude blev de lukkede med Træpropper.

8. *Stokværk*, der ogsaa har været anvendt som Opholdsrum, har to Lysaabninger og 1 Siddeplads samt et stort Bomhul, 16 cm bredt, 22 cm højt, hvori der har været anbragt et Stykke Tømmer. 8. *Stokværk* er indvendig skalmuret, hvilket antagelig er sket samtidig med Ændringerne i øverste *Stokværk*.

Af Resens Tegning fra 1677 fremgaar det, at



Taarnet dengang foroven afsluttedes af en *aaben Platform* med Tinder og Skydeskaar, og denne oprindelige Afslutning beholdt Bygningen indtil Midten af det 18. Aarhundrede, da der anbragtes et pyramideformet Tag.

Først i Begyndelsen af det 19. Aarhundrede forsynedes Taarnet med dets nuværende grimme Vinkeltag. I vor Tid er der intet bevaret af Taarnets oprindelige Tinder, men talrige Kragsten tyder paa, at Murkronen har været udkraget.

Jeg vil slutte med at fortælle, at haardt ramt af Svenskekrigen havde Korsør By ondt ved atter at komme paa Fode; 1661 fik den Rettighed som Stabelstad, og i sin Kamp mod smaa ulovlige Havne langs Storebæltskysten fandt den Bistand hos Regeringen, som 1664 nedlagde Forbud mod dette Indgreb i Købstadens Privilegier.

Desuagtet førte Færgebyen, hvis Indbyggere i 1672 kun var 826 — og som mest bestod af Søfolk og Fiskere, i den følgende Tid en stilfærdig Smaastads Tilværelse i saare beskedne Kaar.

Slottet, hvor den nuværende store Magasinbygning var bleven opført i det 17. Aarhundrede, forfaldt i Aarenes Løb mere og mere, og i 1764 bortsolgtes en Del af det til Rasmus Langeland, der — for stands-mæssig at kunne huse fornemme Rejsende — paa Algade lod opføre den saakaldte „Kongegaard“, hvori han drev Gæstgiveri.

For Korsør By har Færgefarten nu som før været af stor Vigtighed. I 1759 var Indbyggerantallet steget til 1280, men Byen kunde ingenlunde smigre sig med de mange Rejsendes Bevaagenhed, naar disse, tvungne

af Uvejrh og Is, ufrivillig maatte vente paa at blive sat over Bæltet: „Fra Korsør Gryde, fra Vissenberg Gyde, fra den sorte Jyde (o: Hederne) Gud naadelig os bevare“, sagde et gammelt Ordsprog.

Udsat for Stormflod, som ofte skyllede ind i Husene, laa den lille Søkebstad paa sin lave Odde, en Haandfuld Smaahuse om den 1666 ombyggede gamle St. Gertruds Kirke, hvis store Tag gav den Lighed med en holstensk Kornlade, og fra hvis lavstammede Taarn Klokken ikke kunde gøre sin Røst gældende, saa en Dreng, væbnet med en Klokke i Haanden, maatte løbe om i Gaderne og kalde Godtfolk til Kirke.

Og skal jeg nu til Slut udtale et Ønske for Korsør By og Historisk Samfunds Fremtid, — saa bliver det et Ønske, som alle vi, der er historisk interesserede, kan slutte os til, — nemlig — at der altid i Korsør By vil findes det rette Borgersind, at værne om Byens gamle Vartegn „Fæstningen“, — forstaa at frede om denne lille Plet ved Bæltet og den alfare Vej.