

## Erhvervsmæssigt bryggeri i Slagelse gennem 115 år

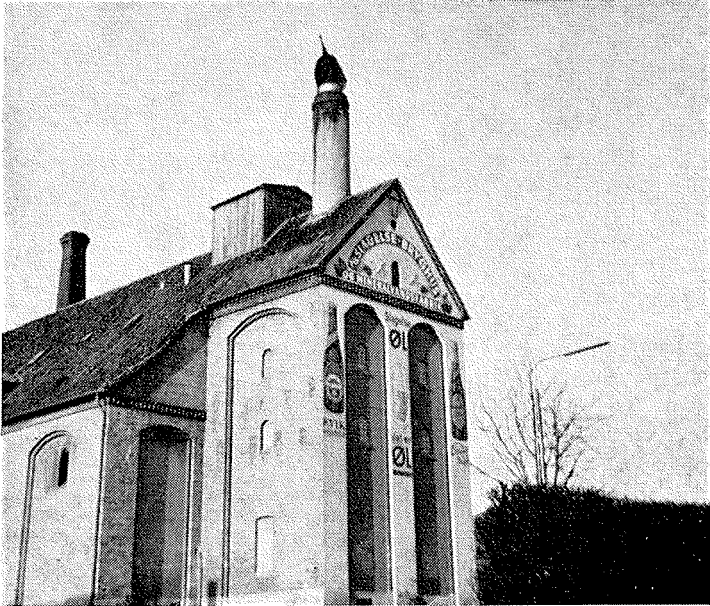
*Af Poul Ruus*

I krigsåret 1848 oprettede en kendt Slagelseborger, købmand Ole Petersen et hvidtølsbryggeri, som efter hans død fortsattes af sønnen Sophus Petersen. Virksomheden voksede sig langsomt større og blev gradvis udvidet og moderniseret, uden at der dog skete afgørende forandringer i drift og ledelse, før man nåede frem til år 1875. Dette år blev bryggeriet overtaget af et Interessentskab, og man ansatte som leder kaptajn Ingwersen, under hvis ledelse bryggeriets drift blev lagt radikalt om. Kort efter kaptajn Ingwersens tiltræden blev bryggeriets indretning lagt om med bajerskølffremstilling for øje.

*Erbvervmæssigt bryggeri i Slagelse gennem 115 år**Den østlige fløj af Slagelse bryghus*

Siden brygger, kaptajn J. C. Jacobsen i 1847 havde anlagt Carlsberg udelukkende for brygning af bayersk øl, drømte enhver brygger i landet om snarest at optage denne øltype på produktionsprogrammet.

Produktionens vækst og de tekniske forbedringer, der fra tid til anden nødvendigvis måtte foretages, stillede ret store krav til investeret kapital, og man fandt det derfor i 1896 praktisk at gå over til aktieselskabsformen, og Slagelse Bryghus overgik nu til A/S Bryggeriet Poulsbjerg. Da man så i 1909 stod overfor ret store økonomiske vanskeligheder, blev

*Poul Ruus*

*Det karakteristiske gavlparti ved Slagelse Bryghus,  
tidligere Bryggeriet Poulsbjerg.*

(Vera Christensen 1964)

det besluttet at likvidere A/S Bryggeriet Poulsbjerg, der stod som bryggeriets ejer. Men bryggeriet fortsattes under ledelse af et medlem af den kendte Harboeske bryggerslægt fra Skelskør, direktør Adolf Harboe, der med stor dygtighed ledede det til sin død i 1913. Under hans ledelse rettede det gamle bryggeri sig op, og økonomisk kom det i sunde baner. Det sidste år, han ledede bryggeriet, blev det udvidet ved, at man købte Mullerup Bryggeri.

*Erhvervsmæssigt bryggeri i Slagelse gennem 115 år*

---

I 1913, da købmand J. Chr. Fass blev direktør, gennemførtes forskellige forbedringer.

Ved likvideringen af A/S Bryggeriet Poulsbjerg, gik man over til atter at kalde bryggeriet Slagelse Bryghus, hvad mildest talt er ret „ansigtsløst“, måske bedre kalde det neutralt. Ved en af de mange rekonstruktioner overtoges den af købmand J. C. Martensen i mange år i Casino drevne mineralvandsfabrik „Sankt Hans Kilde“. Også her ville man være moderne, lod hånt om anvendt psykologi, d. v. s. lod „Sankt Hans Kilde“ „ebbe ud“, og det samme forhold kan anføres om det gamle, ansete navn Bryggeriet Poulsbjerg, det viser sig jo, at man også kan være forud for sin tid.

Gennem de mange år, hvor der har været erhvervsmæssig ølbrygning i Slagelse, har denne jo kun kunnet gennemføres ved utallige saneringer, rekonstruktioner o. l. Det har så sandelig ikke været nogen sinecurepost at være bryggeridirektør. I april 1963 måtte bryggeriet beslutte sig til for bestandig at lukke porten, men der skulle altså forløbe 115 år, før man kom så vidt. Forbindelsen mellem bryggeriet i Slagelse og bryggerslægten fra Skelskør blev ikke afbrudt, da Adolf Harboe døde, men stadig har en Harboe været repræsenteret i bestyrelsen.